

MØTEINNKALLING

Formannskapet

Dato: 12.02.2015 kl. 9:00
Sted: Kommunestyresalen
Arkivsak: 14/00582
Arkivkode:

Mulige forfall meldes snarest til ordføreren.

SAKSKART			Side
Saker til behandling			
6/15	11/01519-11	Søknad om forlengelse av midlertidig akvakulturtillatelse samt søknad om permanent tillatelse dersom omsøkt lokalitet får A - Akvakultur - i kystzoneplan som er under revisjon - 31817 Svartskjær	3
7/15	15/00005-1	Friluftslivets År kommune	5
8/15		Søknad m boligtilskudd – untatt. offentlighet - Saken ettersendes som en «tilleggssak»	
9/15	14/00253-30	Kommunereform - Opprettelse av referansegruppe	7
10/15	11/01395-128	Søknad som fritak som varamedlem til ide-styret	8
11/15		Klåphea – Reguleringsplan – Saken ettersendes som en «tilleggssak»	
12/15	14/00488-2	Søknad om konsesjon - Terje Holte	9
13/15	14/00396-2	Søknad om deling av eiendom - tilleggsparsell - Arnfinn Normann - Skog	11
14/15	14/00395-3	Søknad om deling av landbrukseiendom - Inger Leknes - Åndervåg	13
15/15	14/00386-3	Søknad om deling - tilleggsparsell - Vidar Jensen - Jektevika	15

<u>16/15</u>	14/00382-4	Søknad om deling av eiendom - Igeland - Leif Larsen	17
<u>17/15</u>	14/00383-2	Søknad om deling av eiendom - Igeland - Arne E. Johansen	19
<u>18/15</u>	13/00259-7	Ajourføring av delegeringsreglement	21
<u>19/15</u>	15/00038-1	Styrings-, drøftings- og orienteringssaker - Formannskapsmøte 12.02.2015	23

Hamnvik, 05.02.2015

Dag Sigurd Brustind
ordfører

Saker til behandling

6/15 Søknad om forlengelse av midlertidig akvakulturtillatelse samt søknad om permanent tillatelse dersom omsøkt lokalitet får A - Akvakultur - i kystsoneplan som er under revisjon - 31817 Svartskjær

Arkivsak-dok. 11/01519-11
Arkivkode. B
Saksbehandler Ole Eivind Pedersen-Dyrstad

Saksgang	Møtedato	Saknr
1 Formannskapet	12.02.2015	6/15

Forslag til vedtak/innstilling:

1. I medhold av Plan- og bygningslovens § 19-3 forlenger Ibestad kommune dispensasjon fra «Kommunedelplan for kystsonen for akvakulturlokalitet».
2. Forlengelsen av dispensasjonen gjelder fra 25.01.16, når gjeldende dispensasjon utgår, til 25.01.18
3. Saken legges ut på høring og oversendes TFK for behandling etter Akvakulturloven
4. Formannskap og Kommunestyre vil eventuelt kunne egen-godkjenne lokalitet 31817 Svartskjær etter at «Kystplan Sør- og Midt-Troms» har åpnet for dette

Vedlegg:

1. Søknad om forlengelse

Fakta i saken

Formannskapet har tidligere behandlet saken i møte 09.12.2011 sak 148/11, da ble det gitt dispensasjon fram til 25.01.16

For å få levert inn søknad om akvakulturlokalitet, er det krav om at tiltaket må være i overensstemmelse med arealplaner etter Plan- og bygningsloven (PBL)

Området er i Kommunedelplan for kystsonen avsatt til flerbruksformål FFNF (Fiske, Ferdsel, Natur og Friluftsliv), der A (akvakultur) ikke er inkludert, derav behovet for dispensasjon.

Tildelingsmyndighet for akvakulturtillatelser etter akvakulturloven er Troms Fylkeskommune (TFK), det må derfor også gis tillatelse fra dem

Vurdering

Svartskjær ligger inne med forslag om godkjenning som arealbruksområde for akvakultur i følge «Kystplan, Sør- og Midt-Troms» sine foreløpige utredninger, men dersom dette arbeidet blir forsinket ønsker søker å ha mer forutsigbarhet i planleggingen ved eventuell utsetting av smolt våren 2015. Dette er bakgrunnen for å forlenge dispensasjonen fram til 2018.

I vurderingen av permanent tillatelse gjøres disse utredninger av «Kystplan Sør- og Midt-Troms» Når dette arbeidet er gjort vil Formannskap/Kommunestyre eventuelt kunne godkjenne lokaliteten, 31817 Svartskjær, som Akvakultur-område

Rådmannens konklusjon:

Rådmannen tilrår forlengelse av gjeldende dispensasjon på lokaliteten Svartskjær, fram til 25.01.18

Vedlegg til sak



Søknad om
forlengelse.pdf

SAK 6/15
VI

Samdriften
Northern Lights Salmon as (NLS)
Sørrollnesfisk as (SF)
9450 HAMNVIK

31.10.2014

IBESTAD KOMMUNE	
Avd.	Saks. OPD
31 OKT. 2014	
Søkn. nr. 11/01519	Bekr. nr. 9
Ans.kode	

Ibestad Kommune

9450 HAMNVIK

SØKNAD OM FORLENGELSE AV MIDLERTIDIG AKVAKULTURTILLATELSE SAMT SØKNAD OM PERMANENT TILLATELSE DERSOM OMSØKT LOKALITET FÅR A – AKVAKULTUR - I KYSTSONEPLAN SOM ER UNDER REVISJON

Samdriften Northern Lights Salmon as og Sørrollnesfisk as har en midlertidig akvakulturtillatelse for matfisk av laks, ørret og regnbueørret på lokalitet 31817 Svartskjær i Ibestad Kommune. Tillatelsen er gitt på 5400 tonn fram til 25.01.2016

Litt historikk: Samdriften NLS og SF fikk 6.4.2011 godkjent lokalitet Svartskjær for biomasse inntil 3600 t etter en periode med sykdom i Astafjorden. Lokaliteten ble gitt midlertidig fram til 02.03.2014, med mulighet til ytterligere to år, da lokaliteten ligger inne i et FFNF område. I november 2011 søkte Samdriften om økt biomasse til 5400t samt å benytte oss av muligheten til forlengelse av dispensasjonen, da den påbegynte revisjon av kystzoneplanen ikke var ferdig. Søknaden ble innvilget med en midlertidig tillatelse til 25.01.2016.

Pr i dag er Kystzoneplanen fremdeles under revisjon, med planlagt ferdigstillelse sommer 2015, men vi har fått opplyst av Ibestad Kommune at det kan bli forsinkelser. Lokalitet Svartskjær ligger i forslag til ny Kystzoneplan med A – akvakultur- område.

Vi har i våre driftsplaner planlagt utsett av smolt på lokalitet Svartskjær og Enkeltstein vår 2015. Planen er da å ha fisken stående på lokaliteten fram til ca mars 2017 mens den midlertidige tillatelsen på lokalitet Svartskjær er fram til 25.01.16.

Samdriften søker med dette om:

- 1: forlengelse av dispensasjon med 2 år dvs til 25.01.18 .Videre søker vi om**
- 2 : at lokalitet Svartskjær blir gitt permanent tillatelse dersom det blir åpnet for A-akvakultur- for lokaliteten når revidert Kystzoneplan vedtas.**

Vi ønsker at begge disse punktene nå blir behandlet av Ibestad Kommune for at vi skal spare tid og arbeid i en søknadsprosess om permanent lokalitet.

Samdriften har ikke hatt noen uoverensstemmelser med fiskere eller andre interessegrupper vedrørende lokalitet Svartskjær disse årene vi har benyttet den. Samdriften har manko på lokaliteter og vi er avhengig av å bruke lokalitet Svartskjær for å få til ei effektiv og god økonomisk drift. Vi har et stort behov for en permanent tillatelse på denne lokaliteten.

Med vennlig hilsen

Northern Lights Salmon as

Elisabeth Balteskard

Elisabeth Balteskard

Daglig leder

Sørrollnesfisk as

Åse V Olsen

Åse V Olsen

Daglig leder

Anna-Beth Fosshaug

Fra: Elisabeth Balteskard <elisabeth@balteskard.no>
Sendt: 31. oktober 2014 11:49
Til: Postmottak Epost
Kopi: Ole Pedersen-Dyrstad
Emne: søknad lokalitet Svartskjær Ibestad Kommune
Vedlegg: søknad forlenelse disp svartskjær 31.10.2014.pdf

Vedlagt oversendes på vegne av Samdriften Northern Lights Salmon as og Sørrollnesfisk as :

- Søknad på forlengelse av dispensasjon på lokalitet 31817 Svartskjær
- Søknad om permanent tillatelse på lokalitet 31817 dersom revidert Kystsoneplan åpner for det

Vi ber om en snarlig behandling av søknaden da vi ønsker å sette ut fisk på lokaliteten tidlig vår 2015.

Med vennlig hilsen
Samdriften
Northern Lights Salmon as
Sørrollnesfisk as

Elisabeth Balteskard
Daglig leder NIs as

7/15 Friluftslivets År kommune

Arkivsak-dok. 15/00005-1
Arkivkode. B
Saksbehandler Annie Mikalsen

Saksgang	Møtedato	Saknr
1 Formannskapet	12.02.2015	7/15

Forslag til vedtak/innstilling:

Formannskapet vedtar at:

Ibestad kommune vil støtte opp om Friluftslivets År 2015 og arbeide for målene om å gi friluftsliv økt oppmerksomhet og varige resultater i form av økt deltakelse i friluftsliv i alle deler av befolkningen.

Kommunen vil:

- Støtte opp om lokale arrangement og aktiviteter i Friluftslivets År.
- Vektlegge hensyn til friluftsliv i kommunens planarbeid.
- Stimulere kommunens barnehager og skoler til å bruke naturen til lek og læring.
- Satse på stien som aktivitetsanlegg.
- Bruke friluftsliv som positivt virkemiddel i kommunens folkehelsearbeid.

Vedlegg:

1. Brev til kommunene
2. Link til FNF Troms <http://www.fnf-nett.no/2108.1968.Troms.html>

Kort beskrivelse av saken

Troms fylkesting fattet vedtak før jul og ble dermed landets første FÅ15-fylke. Balsfjord ble første kommune som fulgte opp ved lokalt vedtak i Troms. I tillegg har disse kommunene tilknyttet Midt-Troms Friluftsråd vedtatt å være FÅ15-kommune: Bardu, Berg, Lenvik, Torsken, Tranøy. Troms er kommet godt i gang med planleggingen av FÅ15. En viktig årsak til det er kontakten mellom Troms fylkeskommune, friluftsrådene og FNF Troms som samarbeider om planlegging og gjennomføring av FÅ15 i Troms. Bl.a. er målet å oppnå FÅ15-vedtak i samtlige av fylkets 24 kommuner innen fristen 27. mars.

Fakta i saken

Ibestad kommune sammen med Harstad, Kvæfjord, Skånland og Salangen er i samarbeid med *Forum for natur og friluftsliv (FNF)*, Troms.

FNF Troms er et samarbeidsnettverk mellom natur- og friluftslivsorganisasjoner i Troms. Formålet er å styrke organisasjonenes arbeid med å ivareta natur- og friluftslivsinteresser i aktuelle saker i Troms fylke.

FNF Troms er en møteplass for samarbeid mellom de tilsluttede organisasjonene der saker av felles interesser diskuteres og oppgaver fordeles. FNF er også en arena for natur- og friluftslivsfaglig kompetansebygging i organisasjonene.

FNF Troms kan være et felles talerør/felles representant for de tilsluttede organisasjonene i konkrete saker når det er enighet om det.

Vurdering

Disse fem samarbeidskommunene har i den sammenheng vedtatt økt satsing på friluftsliv. Det foreslås derfor at samarbeidskommunene legger saksframlegget til grunn og gjør lokale vedtak i kommunestyrene i samsvar med oppfordringen.

At Friluftslivets År er samtidig som FNF, Troms jobber for å opprette et felles friluftsråd for Sør-Troms og Ofoten eller et eget Hålogaland friluftsråd, passer godt.. Rådmannen vurderer derfor som naturlig at lbestad som en av de fem samarbeidskommunene, vedtar lbestad som FÅ15 kommune i samsvar med den oppfordring som er mottatt.

Helse og miljø (HMS og "tradisjonelle miljøspørsmål (eks. forurensning))

Økt livskvalitet og bedre helse.

Personell

Baseres på frivillig arbeid.

Økonomi

Ikke vurdert

Søker midler eksternt.

Rådmannens konklusjon

Rådmannen mener at friluftsliv og aktiviteter ute i naturen bidrar til trivsel, bedre helse og kan gi positive ringvirkninger for både turistnæring og annen næring. Rådmannen foreslår lbestad som FÅ15 kommune i samsvar med den oppfordring som er mottatt.

Vedlegg til sak



Friluftslivets år
kommune.pdf

SFAK 7/15
J I



Friluftsrådenes Landsforbund

Eyvind Lychesv 23 B, 1338 SANDVIKA

www.friluftsrad.no

Tlf 6781 5180, E-post friluft@online.no

Bankkonto 7874 05 76495, Organisasjonsnr 971 262 826

Kommunene

Deres ref:

Vår ref: 261.3

Dato: 17. oktober 2014

SETT FRILUFTSLIV PÅ DAGSORDEN OG BLI EN FRILUFTSLIVETS ÅR KOMMUNE - BLI OGSÅ MED PÅ KÅRING AV ÅRETS FRILUFTSLIVSKOMMUNE

Regjeringen har bestemt at 2015 skal være "Friluftslivets År" med visjonen "Flere ut - oftere!".

Hovedmålet for året er todelt:

1. Å gi friluftsliv økt oppmerksomhet.
2. Å gi varige resultater i form av økt deltakelse i friluftsliv i alle deler av befolkningen.

Barn, unge og barnefamilier er viktige målgrupper. Mer informasjon om Friluftslivets År finner dere på www.friluftslivetsår.no

Friluftslivets År skal være en stor folkelig mobilisering av frivilligheten, offentlige instanser, næringslivet og enkeltindivider. Kommunene er viktige aktører.

Norsk Friluftsliv og Friluftsrådenes Landsforbund inviterer derfor alle landets kommuner til å gjøre vedtak om å være en "Friluftslivets År kommune". Alle kommuner som gjør vedtak om å være en "Friluftslivets År kommune", kan også delta i kåringa av "Årets friluftslivskommune". Alle kan vedta å være en "Friluftslivets år kommune" – men bare en kan kåres til "Årets friluftslivskommune".

Krav til Friluftslivets År kommuner

For å bli en Friluftslivets År kommune, må kommunestyret gjøre nedenstående vedtak. Alle disse momentene må være med i vedtaket, men kommunen står fritt til å fylle på med ytterligere momenter og tiltak en vil gjennomføre i Friluftslivets År.

"..... kommune vil støtte opp om Friluftslivets År 2015 og arbeide for målene om å gi friluftsliv økt oppmerksomhet og varige resultater i form av økt deltakelse i friluftsliv i alle deler av befolkningen.

Kommunen vil:

- Støtte opp om lokale arrangement og aktiviteter i Friluftslivets År.
- Vektlegge hensyn til friluftsliv i kommunens planarbeid.
- Stimulere kommunens barnehager og skoler til å bruke naturen til lek og læring.
- Satse på stien som aktivitetsanlegg.
- Bruke friluftsliv som et positivt virkemiddel i kommunens folkehelsearbeid.
- Arrangere Ordførerens tur; - åpen tur med Ordføreren som turlleder.
- Stille opp til båsamtale eller annet møte med friluftsansjone i kommunen."

NORSK
FRILUFTSLIV



 Friluftsrådenes Landsforbund

De fleste av disse punktene er sjøforklarende, men vi skal gi litt utfyllende informasjon for enkelte.

Satse på stien som aktivitetsanlegg

Stien er friluftslivets viktigste anlegg. Gamle stier er viktige kulturminner. Stien skal settes på dagsorden i Friluftslivets År bl.a. med et eget seminar 17.-18. mars. Fylkeskommunene og Gjensidigestiftelsen har en egen tilskuddsordning for skilting og merking av turstier. En rekke friluftssaktiviteter og tiltak, som nærturorientering, opptur, naturlos, historiske vandreruter, TellTur og ti på topp, har stien som hovedarena. Kommunene har kommet ulikt langt i dette arbeidet og har forskjellige satsinger, og må derfor ut fra egne behov og forutsetninger definere sin satsing på stien som aktivitetsanlegg i Friluftslivets År.

Arrangere Ordførerens tur

I deler av landet er "ordførerens tur" et velkjent begrep. Kommunens ordfører inviterer kommunens befolkning (og gjerne andre) med på tur, og er sjøl guide på turen. En flott anledning til å sette friluftsliv på dagsorden og gå foran med et godt eksempel. Det skal være kommunevalg i 2015, og er ingenting i veien for at en arrangerer flere "Ordfører-kandidatenes tur".

Stille opp til bål samtale eller annet møte med friluftsforganisasjonene i kommunen.

Bålet har en sentral plass i friluftslivet og er en unik sosial arena. Mange små og store utfordringer er løst gjennom reflekterte samtaler rundt bålet. Vi vil utfordre friluftsforganisasjoner og friluftsråd til å arrangere slike bål samtaler med politisk og/eller administrativ ledelse om friluftslivets muligheter og utfordringer i kommunen. Kommunen forplikter seg til å stille opp på en slik bål samtale - eller annet møte om friluftsliv der det ikke ligger til rette for en bål samtale, men det er friluftsforganisasjoner/friluftsråd som har ansvar for å ta initiativ og arrangere bål samtalen.

Diplom og kåring av Årets friluftskommune

Alle kommuner som gjør kommunestyrevedtak om å være en Friluftslivets År kommune, får tilsendt diplom som en bekreftelse. I tillegg er kommunen også automatisk nominert til å bli "Årets friluftslivskommune". For å delta videre i denne kåringa, må en fylle inn et skjema innen 1. oktober 2015 om hvordan kommunen satser på friluftsliv. Dette kommer vi tilbake til gjennom eget brev fra Norsk Friluftsliv til alle kommuner som har gjort vedtak om å være en Friluftslivets År kommune. Sjelve kåringa vil skje på oppfølgingskonferansen for Friluftslivets År i slutten av året.

Frist for å gjøre vedtak om at en vil være Friluftslivets År kommune er 27. mars (før påske).

Vedtaket kan fattes fra nå av og fram til da, og sendes til:

Friluftsrådernes Landsforbund, Eyvind Lychesv 23 B, 1338 Sandvika, e-post friluft@online.no

Ta gjerne kontakt om dere har spørsmål.

Vi håper på stor oppslutning og ser fram til godt samarbeid om å markere Friluftslivets År 2015!

Vennlig hilsen

Norsk Friluftsliv

Dag Kaas
styreleder

(5)

Friluftsrådernes Landsforbund

Steinar Saghaug
Steinar Saghaug
styreleder

9/15 Kommunereform - Opprettelse av referansegruppe

Arkivsak-dok. 14/00253-30
Arkivkode. 000
Saksbehandler Roe Jensen

Saksgang	Møtedato	Saknr
1 Formannskapet	12.02.2015	9/15
2 Kommunestyret		

Forslag til vedtak/innstilling:

*Formannskapet tilrår kommunestyret å fatte følgende vedtak:
Kommunestyret vedtar å ...*

Vedlegg:

Ingen.

Kort beskrivelse av saken

I forbindelse med 7-kommuners arbeidet med kommunereformen, er det besluttet at den enkelte kommune oppretter en referansegruppe. Dette for å sikre bred forankring.

Fakta i saken

Her presenteres kun fakta i saken. Husk å få med tidligere politiske vedtak og lover som kommer til anvendelse.

Vurdering

Dette er en politisk beslutning som administrasjonen ikke vurderer.

Rådmannens konklusjon

Rådmannen konkluderer ikke, men tilrår politisk behandling og opprettelse av ovenfor nevnte referansegruppe.

10/15 Søknad som fritak som varamedlem til ide-styret

Arkivsak-dok. 11/01395-128
Arkivkode. 033
Saksbehandler Roe Jensen

Saksgang	Møtedato	Saknr
1 Formannskapet	12.02.2015	10/15

Forslag til vedtak/innstilling:

1. Sissel Johansen fritas/fritas ikke fra vervet som vara til styret for IDE-prosjektet.
2. Det velges ikke nytt varamedlem

Vedlegg:

1. Søknad om fritak – e-mail fra Sissel Johansen

Kort beskrivelse av saken

Johansen har i mail søkt om å bli fritatt fra vervet som vara til styret i IDE-prosjektet

Fakta i saken

Kommunestyret delegerte til formannskapet å velge medlemmer til IDE-styret i 2011. Rådmannen antar at denne delegering også vil gjelde for suppleringsvalg.

Vurdering

Det er strenge regler for å bli fritatt for valg til kommunestyret, faste utvalg, kontrollutvalg og kommunale nemnder opprettet i medhold av andre lover jfr. kommunelovens § 14. Jeg antar at IDE-styret ikke kommer inn under denne bestemmelse i kommuneloven. Det er derfor opp til kommunestyret som har valgt medlemmer og vara til IDE-styret, å innvilge fritak.

Vedlegg til sak



Søknad om fritak -
Sissel Johansen.pdf

BAK 10/15
V1

Siv Korneliussen

Fra: Dag Sigurd Brustind
Sendt: 27. januar 2015 15:45
Til: Roe Jensen
Emne: VS: Fritak som varamedlem ide-styret

Søknad fra Sissel J.
Husker ikke om jeg sendte denne tidligere.

Fra: Sissel Johansen [<mailto:smarie-j@online.no>]
Sendt: 26. november 2014 19:52
Til: Eirik.Bergstedt@avinor.no
Kopi: Dag Sigurd Brustind; Kirstin Takøy
Emne: Fritak som varamedlem ide-styret

Hei.

Jeg søker med dette fritak for mitt verva som vara til IDE-styret.
Ønsker å fratre så snart som mulig, og håper derfor på en snarlig behandling av min søknad og nytt valg som varamedlem.

Mvh. Sissel Johansen

12/15 Søknad om konsesjon - Terje Holte

Arkivsak-dok. 14/00488-2
Arkivkode. 108/13
Saksbehandler Ole Eivind Pedersen-Dyrstad

Saksgang	Møtedato	Saknr
1 Formannskapet	12.02.2015	12/15

Forslag til vedtak/innstilling:

Med hjemmel i konsesjonslovens § 1 og 9 gis Terje Holte konsesjon for sitt erverv av tilleggsjord på eiendommen gnr. 108, bnr. 13, Åndervåg, i Ibestad kommune. Med følgende vilkår:

- Eieren skal drive de ervervede arealene landbruksmessig forsvarlig. Som del av dette kan leieavtale for grovforproduksjon/utleie til slått/beite på de arealene som er i drift, avtales eller videreføres inntil det eventuelt er behov for disse arealene i driften for annen produksjon.
- Ny eier av eiendommen har en plikt til å sørge for drift av jordbruksarealet fra overtakelsestidspunktet. Han har imidlertid en frist på ett år for å bestemme om han selv skal drive eiendommen, eller om arealet skal leies bort. Fristen regnes fra ervervet på samme måte som boplikten etter konsesjonsloven § 5 annet ledd.
For arealet som velges bortleid er leietiden 10 år

Vedlegg:

1. Søknad om konsesjon
2. Kartskisse

Kort beskrivelse av saken

Søker her nylig overtatt heim-gården i Åndervåg (generasjonsskifte), og ønsker i den forbindelse å kjøpe dyrkbar mark på eiendommen gnr.108/13 som tilleggsjord, dette for å ha for-grunnlag nok for å starte med lønnsom melk- og kjøttproduksjon

Faktaopplysninger

Søker (e): Terje Holte
Hva søknaden gjelder: Konsesjon for erverv av del av konsesjonspliktig landbrukseiendom og drift av dyrkbar mark på gnr. 108/13
Hva skal erverves: 6 innmarksparseller med landbruksmark
Søkerens faglige bakgrunn: Landbruksmekaniker
Erfaring fra landbruksdrift: Oppvokst på gårdsbruk og har deltatt i gårdsdriften
Kjøpesum: 500 000 kr

Det krevers søknad om konsesjon når ervervet på bebygd eiendom er mer enn 100 daa totalt eller over 25 dekar dyrka jord (Konsesjonsloven § 4, pkt. 4).

Søkers oppgitte areal er totalt 55,6 daa herav 38,6 daa dyrket mark, mens 17 daa kan dyrkes (Se vedlegg 2: «Kartskisse»)

Vurdering

Saksopplysning:

Ved avgjørelsen av søknad om konsesjon for erverv av eiendom som skal nyttes til landbruksformål skal det legges særlig vekt på:

1. Vil ervervets formål ivaretar bosetningen i området
2. Vil ervervet innebære en driftsmessig god løsning
3. Erververs kompetanse til å drive eiendommen
4. Priskontroll

Det vurderes slik at ervervets formål ivaretar bosetningen i området

Den dyrkbare jorda i Ibestad kommune er oppdelt i mange mindre parseller, det anses også å være en driftsmessig god løsning å kjøpe leiejord, særlig gjelder dette når jorda har vært leid av driftsenheten i mange år

Det vurderes slik at erverver har tilstrekkelig kompetanse til å drive eiendommen

På grunn av lav kjøpesum er priskontroll irrelevant og vurderes ikke

Etter enn samlet vurdering og på bakgrunn av overnevnte, anses konsesjon som positivt for søkers gårdsdrift

Helse og miljø:

Ikke vurdert

Personell:

Ikke vurdert

Økonomi:

Ikke vurdert

Rådmannens konklusjon

Rådmannen tilrår Formannskapet å gi Terje Holte konsesjon for sitt erverv av tilleggsjord på eiendommen gnr. 108, bnr. 13, Åndervåg, i Ibestad kommune.

Vedlegg til sak



Søknad om
konsesjon - Terje Holte



Kartskisse.pdf

SÅK 12/15
VI

Statens landbruksforvaltning

Søknad om konsesjon på erverv av fast eiendom i henhold til konsesjonsloven av 28. november 2003 nr. 98

Før søknaden fylles ut, bør det undersøkes om ervervet er konsesjonsfritt, jf. rettledningen på side 3 og 4.

Dette skjemaet er påbudt brukt ved søknader om konsesjon

Til ordføreren i

(den kommune der eiendommen ligger)

Søknad om konsesjon skal sendes til ordføreren innen fire uker etter at avtalen er inngått eller erververen fikk rådighet over eiendommen. Det bes redegjort på side 3 for forhold av betydning som ikke fremgår av svarene på de spørsmål skjemaet inneholder. Skjøte, kjøpekontrakt, leiekontrakt eller annen avtale samt takst skal vedlegges i original eller bekreftet avskrift i den utstrekning slike dokumenter foreligger. Gjelder ervervet landbruksseiendom, skal skogbruksplan vedlegges såfremt slik plan foreligger.

1	Søkerens navn (slektsnavn, for- og mellomnavn) <i>Irene Holte</i>	Fødselsnr. (11 siffer) <i>22/081</i>			
2	Adresse <i>Andervåg</i>	Organisasjonsnr. (9 siffer) <i>912 44/121</i>			
3	Telefonnr. (8 siffer) <i>4766058</i>	E-postadresse			
4	Overdragerens navn <i>Inger Elise delvos</i>	Fødselsnr. (11 siffer) <i>17.06.50</i>			
5	Adresse <i>Andervåg 9455 Engenes</i>	Organisasjonsnr.			
6	Eiendommen(e)s eller rettigheten(e)s betegnelse (navn, gnr., bnr., festnr. e.l.) <i>108/13 Henningsens mende</i>				
7	Kjøpesum/ telesum pr. år (ved arv eller gave oppgi antatt verdi) <i>500.000,- kroner</i>	Kår av 5-årlig verdi			
8	Kommune <i>Steinstad</i>	Fylke <i>Troms</i>			
9	Arealets størrelse <i>55,6 da</i>	Arealets fordeling på dyrket jord, produktiv skog og annet areal <i>38,6 da dyrket 17 da kan dyrkes</i>			
10	Hvis skogbruksplan foreligger, oppgi fordeling på hogstklasse I-V, bonitet og balansekvantum for produktiv skog				
11	Beskrivelse av nåværende bebyggelse på eiendommen (bolighus, hytte, driftsbygning, forretningsgård, industri o.l.)				
	Bygning (type) <i>Fjos</i>	Grunnflate i m ² <i>267</i>	Byggeår <i>1920</i>	Antall etasjer <i>2</i>	Teknisk tilstand (god, middels eller dårlig) <i>middels teknisk verdi 370.000</i>
	Bygning (type) <i>Narist</i>	Grunnflate i m ² <i>60</i>	Byggeår <i>1920</i>	Antall etasjer <i>1</i>	Teknisk tilstand (god, middels eller dårlig) <i>Teknisk verdi ca. 90.000</i>
	Bygning (type)	Grunnflate i m ²	Byggeår	Antall etasjer	Teknisk tilstand (god, middels eller dårlig)
	Bygning (type)	Grunnflate i m ²	Byggeår	Antall etasjer	Teknisk tilstand (god, middels eller dårlig)
	Bygning (type)	Grunnflate i m ²	Byggeår	Antall etasjer	Teknisk tilstand (god, middels eller dårlig)
	Bygning (type)	Grunnflate i m ²	Byggeår	Antall etasjer	Teknisk tilstand (god, middels eller dårlig)
	Bygning (type)	Grunnflate i m ²	Byggeår	Antall etasjer	Teknisk tilstand (god, middels eller dårlig)
Annen bebyggelse					

Med sikte på å redusere næringslivets oppgaveplikter, kan opplysninger som avgis i dette skjema i medhold av lov om Oppgaveregisteret §§ 5 og 6, helt eller delvis bli benyttet også av andre offentlige organer som har hjemmel til å innhente de samme opplysningene. Opplysninger om eventuell samordning kan fås ved henvendelse til Oppgaveregisteret på telefon 75 00 75 00.

12	Rettigheter som ligger til eiendommen eller som er avfalt i forbindelse med overdragelsen <i>Restparten på utmarka som er på 980 da er godkjent av alle, da gården utmark er felles grunn</i>	
13	Eier eller leier søkeren, hans ektefelle eller barn under 18 år annen fast eiendom i kommunen? <input type="checkbox"/> Ja <input checked="" type="checkbox"/> Nei I tilfelle hvilke:	
14	Eier eller leier søkeren, hans ektefelle eller barn under 18 år fast eiendom i andre kommuner? <input type="checkbox"/> Ja <input checked="" type="checkbox"/> Nei I tilfelle hvilke:	
15	Beskriv hvordan eiendommen brukes i dag (gjelder ervervet landbrukseieendom, beskriv eiendommens drift) <i>Terje Holte ønsker å bruke vår innmark til vekstsorter og dessuten bygge driftsbygningen og naustet. - Vi vil bo i vårt hus og dessuten beholde stabburet på eiendommen, dessuten vil Terje Holte overta resten av innmarka og overkente.</i>	
16	Erververens planer for bruk av eiendommen	
Spesielt for jord- og skogbrukseieendommer (landbrukseieendommer)		
17	Ved erverv av tilleggsjord oppgi gnr. og bnr. på søkerens tidligere eiendom <i>108/16</i>	
18	Søkerens kvalifikasjoner (teoretisk og/eller praktisk erfaring fra jord- og skogbruk) <i>Landbruksmekaniker</i>	
19	Vil søkeren forplikte seg til å bosette seg på eiendommen innen 1 – ett – år og deretter selv bebo eiendommen i minst 5 – fem – år i sammenheng? <input checked="" type="checkbox"/> Ja <input type="checkbox"/> Nei <input checked="" type="checkbox"/> Jeg søker konsesjon fordi jeg ikke skal bosette meg på eiendommen, jf konsesjonsloven § 5 annet ledd	
20	Har overdrageren annen fast eiendom i kommunen som ikke omfattes av overdragelsen? <input type="checkbox"/> Ja <input checked="" type="checkbox"/> Nei I tilfelle hvilke:	
21	Er det flere søkere, bes opplyst om søkerne er gifte eller samboere	
22	Dato <i>Engenes 21/10-14</i> Overdragerens underskrift <i>Jørgen B. Leknes Halvor A. Leknes</i>	Dato <i>Engenes 21/10-14</i> Søkerens underskrift <i>Terje Holte</i>
	Underretning om avgjørelsen bes sendt: <i>Jørgen Elise Leknes og Terje Holte adr.: 9455 Engenes</i>	
Bilagsfortegnelse:		

Skjemaet er tilgjengelig på internett: www.slf.dep.no under «Skjema» og <http://blanketter.dss.dep.no>
 Spørsmål om utfylling kan rettes til kommunen.

SATK 12/15
V2



Målestokk 1 : 5000 ved A4 utskrift
Utskriftsdato: 19.01.2015

GÅRDSKART 1917-108/13
Tilknyttede grunneiendommer:
108/13



Markslag (AR5) 13 klasser
TEGNFORKLARING

	Fulldyrka jord
	Overflatedyrka jord
	Innmarksbeite
	Skog av særst høg bonitet
	Skog av høg bonitet
	Skog av middels bonitet
	Skog av lav bonitet
	Uproduktiv skog
	Myr
	Åpen jorddekt fastmark
	Åpen grunnlendt fastmark
	Bebyggd, samf, vann, bre
	Ikke klassifisert
	Sum:

AREALTALL (DEKAR)

	38.6	
	0.0	
	0.4	39.0
	0.0	
	8.3	
	215.1	
	0.0	
	505.4	728.8
	7.3	
	23.1	
	324.4	354.8
	2.1	
	8.0	10.1
	1132.7	1132.7

Kartet viser en presentasjon av valgt type gårdskart for valgt eiendom. I tillegg vises bakgrunnskart for gjenkjenning. Arealstatistikken viser arealer i dekar for alle teiger på eiendommen. Det kan forekomme avrundingsforskjeller i arealtallene.

Ajourføringsbehov meldes til kommunen.

— Arealressursgrenser

□ Eiendomsgrenser

13/15 Søknad om deling av eiendom - tilleggsparsell - Arnfinn Normann - Skog

Arkivsak-dok. 14/00396-2
Arkivkode. 84/11
Saksbehandler Ole Eivind Pedersen-Dyrstad

Saksgang	Møtedato	Saknr
1 Formannskapet	12.02.2015	13/15

Forslag til vedtak/innstilling:

1. Formannskapet vedtar, etter en samlet vurdering og i henhold til jordloven § 1 og 12 å innvilge fradeling av teig-parsell på gnr. 84/11, som ligger nedenfor hovedveien på Skog. Den fradelte teigen er på ca. 0,7 Daa
2. Søker må akseptere de ulemper eventuell landbruksdrift i området måtte medføre
3. For at vedtaket skal være gyldig må delingen også godkjennes etter Plan- og bygningsloven (PBL)

Vedlegg:

1. Deling-søknad med kart og nabovarsel
2. Oversiktskart

Kort beskrivelse av saken:

Det søkes fradeling for salg som tilleggs-areal til hustomten (gnr. 84/19) som ligger ovenfor teigen. Den omsøkte teigen er bebyggt med et lite uthus

Vurdering

Siden teigen er bebyggt og mesteparten (0,6 daa) er klassifisert som «bebyggt mark» anses teigen å ha liten landbruksmessig betydning

Helse og miljø: Ikke vurdert

Personell: Ikke vurdert

Økonomi: Ikke vurdert

Rådmannens konklusjon

Rådmannen tilrår, etter en samlet vurdering og i henhold til jordloven § 1 og 12 å innvilge fradeling av teig-parsell på gnr. 84/11

Vedlegg til sak



Delingsøknad med
kart og nabovarsel.px



Oversiktskart_Skog_
Breivoll.pdf

SAK 13/15
N1

DE

1. SØKNAD OM DELING AV GRUNNEIENDOM - OG	<input checked="" type="checkbox"/> JA <input type="checkbox"/> NEI
2. REKVISISJON AV KARTFORRETNING VED GODKJENNING	<input checked="" type="checkbox"/> JA <input type="checkbox"/> NEI

(Kryss "Nei" på pkt. 2 dersom det IKKE ønskes at fradelingen skal skje umiddelbart etter godkjenning av søknaden. Rekvisisjonen kan ellers medføre at oppmålingsarbeide blir igangsatt - og betalingsforpliktelse for gebyr oppstår - uten nærmere varsel.)

Søknaden/rekvisisjonen framsettes i medhold av plan- og bygningslovens § 95 (1) - jf. kap XI og XII, og delingslovens kap. 2 og 3

Kommunens saksnummer: _____

IBESTAD KOMMUNE

Avd. _____ Saksnr. **000**

Plass for kommunens stempel

29 AUG. 2014

Saksnr. **14/80396** Del.nr. **1**

Ark.kode: **84/11**

Søknaden/rekvisisjonen sendes
Ibestad kommune
Plan og næring
9450 HAMNVIK

1. Søknaden/rekvisisjonen gjelder følgende eiendom(mer):		
Gnr.	Bnr.	Eiendomsadresse
84	11	SKOG

2. Søknad/rekvisisjon, hovedformål/type:

Alternativ: **1**

Eventuell merknad: _____

- Alternativene er:
1. Fradeling av tomt/parcell med kartforretning (oppmåling)
 2. Fradeling av tilleggsparcell med kartforretning over parcell - evt. ved grensejustering
 3. Grensepåvisning etter målebrev
 4. Kartforretning over enkelte grenselinjer eller hel eiendom
 5. Ajourført målebrev over eiendommen

3. Selvstendig bruksenhet eller tilleggsparcell:

Selvstendig tomt/bruksenhet: JA NEI

Tilleggsparcell til eiendommen: **84/19**

Dersom svaret er NEI, angi gårds- og bruksnummer på eiendommen tilleggsarealet skal legges til

4. Hjemmelshavers navn, adresse, dato, telefon og underskrift: (flere enn 3 eiere, bruk tilleggs skjema)

Hjemmelshaver - bruk blokkbokstaver	Adresse	Postnr/-sted	
Underskrift	Dato	Telefon	Merknader
Hjemmelshaver - bruk blokkbokstaver	Adresse	Postnr/-sted	
Arnfinn Normann	Skog	9450 HAMNVIK	
Underskrift	Dato	Telefon	Merknader
<i>Arnfinn Normann</i>	27/8-14	90147853	
Hjemmelshaver - bruk blokkbokstaver	Adresse	Postnr/-sted	
Agnes Normann	Skog	9450 HAMNVIK	
Underskrift	Dato	Telefon	Merknader
Eventuell kontaktperson	Adresse	Postnr/-sted	Telefon



Gbnr 84/12

04.08.2014

Målestokk 1:500

Ibestad kommune



Kvittering for nabovarsel

Nabovarsel kan enten sendes som rekommandert sending eller overleveres personlig mot kvittering. Ved personlig overlevering vil avkryssing gjelde som bekreftelse på at varselet er mottatt.

Eiendom/byggested						
Gnr	Bnr	Festenr	Seksjonsnr	Adresse		
84	11			Skog, 9450 HAMNVIK		
Nabo-/gjenboer eiendom				Nabo-/gjenboer eiendom eier/fester		
Gnr	Bnr	Festenr	Seksjonsnr	Eiers/festers navn		
Adresse				Adresse		
Postnr				Poststed		Poststedets reg.nr
Postnr				Poststed		Poststedets reg.nr
Postnr				Poststed		Poststedets reg.nr
Personlig kvittering for mottatt varsel				Dato	Sign	
<input type="checkbox"/> Varsel er mottatt				<input type="checkbox"/> Samtykker i tiltaket		

Nabo-/gjenboer eiendom				Nabo-/gjenboer eiendom eier/fester		
Gnr	Bnr	Festenr	Seksjonsnr	Eiers/festers navn		
84	1			Just Johnsen		
Adresse				Adresse		
Skog				Skog		
Postnr				Poststed		Poststedets reg.nr
9450				HAMNVIK		
Postnr				Poststed		Poststedets reg.nr
9450				HAMNVIK		
Personlig kvittering for mottatt varsel				Dato	Sign	
<input checked="" type="checkbox"/> Varsel er mottatt				<input checked="" type="checkbox"/> Samtykker i tiltaket		
				27/8-14	<i>Just Johnsen</i>	

Nabo-/gjenboer eiendom				Nabo-/gjenboer eiendom eier/fester		
Gnr	Bnr	Festenr	Seksjonsnr	Eiers/festers navn		
85	4			Bengt Borch		
Adresse				Adresse		
Breivoll				Breivoll		
Postnr				Poststed		Poststedets reg.nr
9450				HAMNVIK		
Postnr				Poststed		Poststedets reg.nr
9450				HAMNVIK		
Personlig kvittering for mottatt varsel				Dato	Sign	
<input checked="" type="checkbox"/> Varsel er mottatt				<input checked="" type="checkbox"/> Samtykker i tiltaket		
				27/8-14	<i>Bengt Borch</i>	

Nabo-/gjenboer eiendom				Nabo-/gjenboer eiendom eier/fester		
Gnr	Bnr	Festenr	Seksjonsnr	Eiers/festers navn		
Adresse				Adresse		
Postnr				Poststed		Poststedets reg.nr
Personlig kvittering for mottatt varsel				Dato	Sign	
<input type="checkbox"/> Varsel er mottatt				<input type="checkbox"/> Samtykker i tiltaket		

Nabo-/gjenboer eiendom				Nabo-/gjenboer eiendom eier/fester		
Gnr	Bnr	Festenr	Seksjonsnr	Eiers/festers navn		
Adresse				Adresse		
Postnr				Poststed		Poststedets reg.nr
Personlig kvittering for mottatt varsel				Dato	Sign	
<input type="checkbox"/> Varsel er mottatt				<input type="checkbox"/> Samtykker i tiltaket		

Det er per dags dato innlevert rekommandert sending til ovennevnte adressater.

Samlet antall sendinger: _____ Sign

5. Spesifiser formål, størrelse og antall parseller som søkes fradelt, tegn inn parsellen(e) på kart:

Parsell nr. (merk på kart)	Formål	Areal i dekar (ca)	Antall parseller
1	Salg	625	1

6. Samtidig søkes om dispensasjon fra:

Alternativ:

Annet

Alternativer:

1. Arealbruken i kommuneplan eller kommunedelplan
2. Arealbruken i regulerings- eller bebyggelsesplan
3. Bygge- og deleforbud i 100-metersbeltet langs sjøen - § 17-2
4. Annet

6b. Begrunnelse for dispensasjon:

Angi begrunnelse her eller bruk eget ark

7. Atkomst og avkjørsel:

Europa-, riks- eller fylkesveg <input type="checkbox"/>	Kommunal veg <input type="checkbox"/>	Privat veg <input checked="" type="checkbox"/>	Avkjørselstillatelse gitt <input type="checkbox"/> JA
Anlegge ny avkjørsel <input type="checkbox"/>	Utvidet bruk av eksisterende <input type="checkbox"/>	Kun gangatkomst <input type="checkbox"/>	JA <input type="checkbox"/>

8. Vannforsyning og avløp:Vannforsyning tilknyttes offentlig nett: JA NEI

Beskriv vannforsyning:

Avløp tilknyttes offentlig nett: JA NEI

Beskriv avløpsløsning:

Hvis Nei, beskriv vann- og avløpsløsningen nærmere**9. Plass for merknader/tilleggsopplysninger:**

Gjenpart av nabovarsel for tiltak etter plan- og bygningsloven (pbl)

For nedenfornevnte eiendom er det i henhold til bestemmelsene i § 94 nr 3 i plan- og bygningsloven av 14. Juni 1985 nr 77, sendt følgende nabovarsel:

Til kommune

Ibestad kommune
Plan og næring
9450 HAMNVIK

Tiltak på eiendommen:

Gnr 84	Bnr 11	Festenr	Seksjonsnr
-----------	-----------	---------	------------

Eiendommens adresse
SKOG

Postnr 9450	Poststed HAMNVIK
----------------	---------------------

Eier/fester
Agnes og Arnfinn Normann

Kopi av dette dokumentet uten vedlegg sendes kommunen, samtidig som naboer varsles.

Det varsles herved om

Søknad om tiltak som krever tillatelse etter plan- og bygningsloven § 93.

- | | | |
|--|---------------------------------------|--|
| <input type="checkbox"/> Nybygg | <input type="checkbox"/> Anlegg | <input type="checkbox"/> Endring av fasade |
| <input type="checkbox"/> Riving | <input type="checkbox"/> Skilt | <input checked="" type="checkbox"/> Eiendomsdeling eller bortfeste |
| <input type="checkbox"/> Innhengning mot veg | <input type="checkbox"/> Bruksendring | <input type="checkbox"/> Dispensasjoner |
| <input type="checkbox"/> Annet
Beskriv | | |

Melding om tiltak etter plan- og bygningsloven

- Driftsbygning i landbruket pbl § 81
- Mindre byggearbeid
- Skilt

Beskriv nærmere hva nabovarselet gjelder

Fradeling av parsell mellom Fv 848 og sjøen

innehaver av 84/19 ønsker å kjøpe del av 84/11

Vedlegg

Beskrivelse av vedlegg	Gruppe	Nr fra - til	Ikke relevant
Dispensasjonssøknader	B	-	<input checked="" type="checkbox"/>
Situasjonsplan	D	-	<input checked="" type="checkbox"/>
Fasadetegninger og snitt	E	-	<input checked="" type="checkbox"/>
Andre vedlegg	J	-	<input checked="" type="checkbox"/>

Adresser

- Søknaden er lagt ut på besøksadresse: | Ansvarlig søkers postadresse
Eventuelle merknader må være kommet til ansvarlig søker innen 2 uker etter at dette varsel er sendt. (Kopi kan sendes kommunen).
- Meldingen kan sees hos kommunen på adresse: | Kommunens adresse
Eventuelle merknader må være kommet til kommunen innen 2 uker etter at dette varsel er sendt.

Underskrift

Sted | Dato | Underskrift (tiltakshaver eller ansvarlig søker)

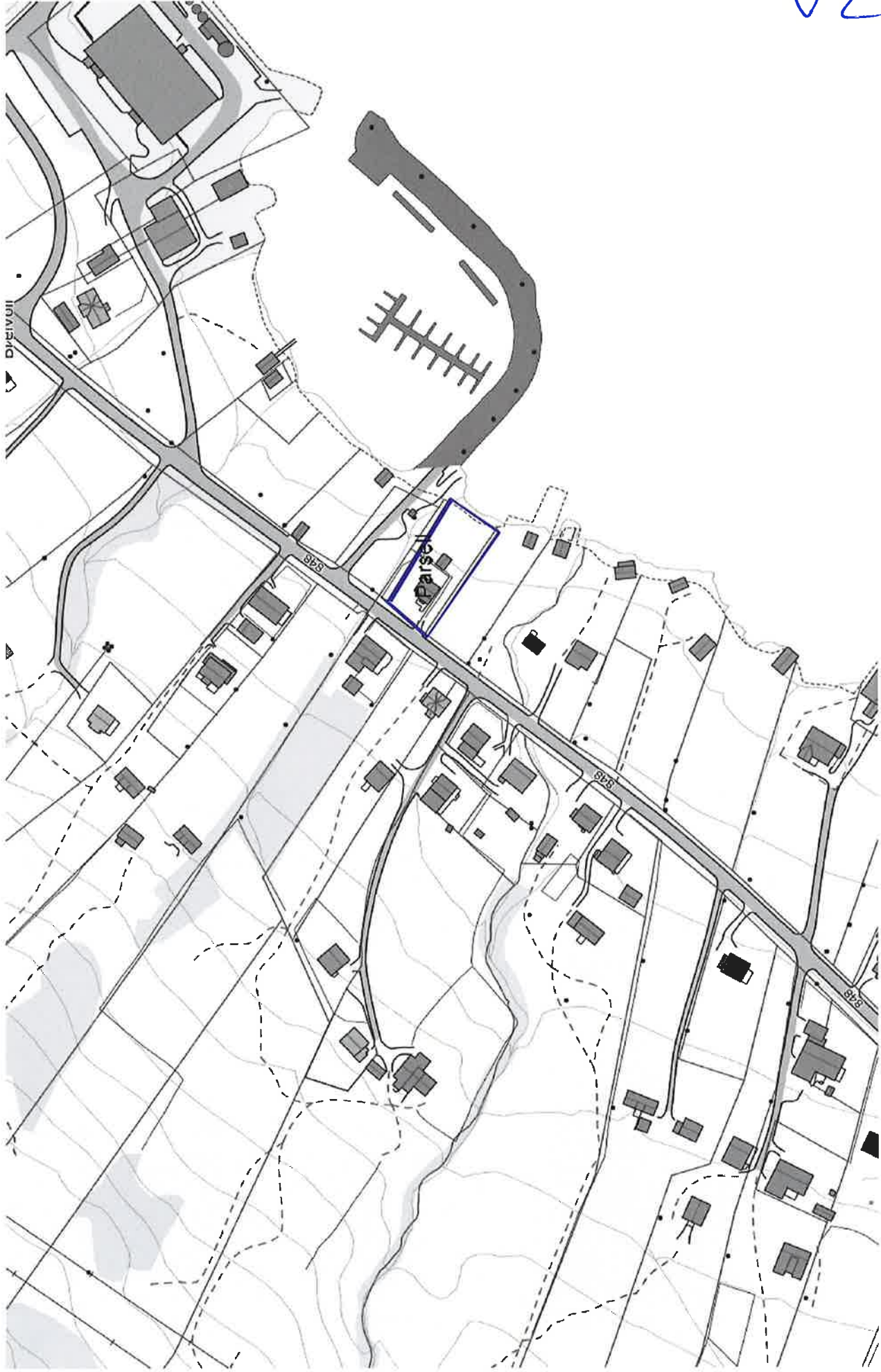
SKOG

27/8-14

Arnfinn Normann

Oversiktskart - Skog_Breivoll

Markslag (AR5) 13 klasser



Målestokk 1:2000 ved A4 liggende utskrift



Dato: 2015-01-29 11:45:05 - Side 1 av 1

6AK 13/15
V2

14/15 Søknad om deling av landbrukseiendom - Inger Leknes - Åndervåg

Arkivsak-dok. 14/00395-3
Arkivkode. 108/13
Saksbehandler Ole Eivind Pedersen-Dyrstad

Saksgang	Møtedato	Saknr
1 Formannskapet	12.02.2015	14/15

Forslag til vedtak/innstilling:

1. Formannskapet vedtar, etter en samlet vurdering og i henhold til jordloven § 1 og 12 å innvilge fradeling av 6 teiger med tilleggsjord fra gnr. 108/13 i Åndervåg
2. Søker må akseptere de ulemper eventuell annen landbruksdrift i området måtte medføre
3. For at vedtaket skal være gyldig må delingen også godkjennes etter Plan- og bygningsloven (PBL) og Konesjonsloven

Vedlegg:

1. Søknad
2. Kart
3. Tillegg til søknad om fradeling

Kort beskrivelse av saken

Søker her nylig overtatt heim-gården (gnr. 108/16) i Åndervåg ved generasjonsskifte, og ønsker i den forbindelse å kjøpe dyrkbar mark på eiendommen gnr.108/13 som tilleggsjord, denne jorda har vært leid og høstet av søkers far i mange år

Vurdering

En av de omsøkte teigene er bebygd med driftsbygning, mens resten (5 teiger) er klassifisert som dyrket mark.

Den dyrkbare jorda i lbestad kommune er oppdelt i mange mindre parseller, det anses også å være en driftsmessig god løsning å kjøpe leiejord, særlig gjelder dette når jorda har vært leid av driftsenheten i mange år

Fradeling anses som positivt og gir større forutsigbarhet i den langsiktige planlegging av gårdsdriften

Helse og miljø: Ikke vurdert

Personell: Ikke vurdert

Økonomi: Ikke vurdert

Rådmannens konklusjon

Rådmannen tilrår, etter en samlet vurdering og i henhold til jordloven § 1 og 12, å fradele 6 teiger, som tilleggsjord, fra gnr. 108/13

Vedlegg til sak



Søknad om deling av
grunneiendom.pdf



Kart.pdf



Tillegg til søknad om
fradeling.pdf

1. SØKNAD OM DELING AV GRUNNEIENDOM - OG JA NEI

2. REKVISISJON AV KARTFORRETNING VED GODKJENNING JA NEI

(Kryss "Nei" på pkt. 2 dersom det IKKE ønskes at fradelingen skal skje umiddelbart etter godkjenning av søknaden. Rekvisisjonen kan ellers medføre at oppmålingsarbeide blir igangsatt, og betaling forpliktelser for dette oppstår - uten nærmere varsel.)

Søknaden/rekvisisjonen framsettes i medhold av plan- og bygningslovens § 93 h) - jf. kap XI og XII, og delingslovens kap. 2 og 3

Søknaden/rekvisisjonen sendes
 Ibestad kommune
 Plan og næring
 9450 HAMNVIK

Kommunens saksnummer: _____

Avd. _____ Saksnr. **OPD**

Plass for kommunens stempel **21.09.2014**

Saksnr. **14/00395** Dek.nr. **2**

Ark. Abde: _____

1. Søknaden/rekvisisjonen gjelder følgende eiendom(mer):

Gnr.	Bnr.	Eiendomsadresse
108	13	Hendriksen's minde, Åndervåg 9455 Engenes

2. Søknad/rekvisisjon, hovedformålstype:

Alternativ: _____

Eventuell merknad: _____

- Alternativene er:
1. Fradeling av tomt/parsell med kartforretning (oppmåling)
 2. Fradeling av tilleggsparsell med kartforretning over parsell - evt. ved grensejustering
 3. Grensepåvisning etter målebrev
 4. Kartforretning over enkelte grenselinjer eller hel eiendom
 5. Ajourført målebrev over eiendommen

3. Selvstendig bruksenhet eller tilleggsparsell:

Selvstendig tomt/bruksenhet: JA NEI

Tilleggsparsell til eiendommen: _____

Dersom svaret er NEI, angi gårds- og bruksnummer på eiendommen tilleggsarealet skal legges til

4. Hjemmelshavers navn, adresse, dato, telefon og underskrift: (flere enn 3 eiere, bruk tilleggsskjema)

Hjemmelshaver – bruk blokkbokstaver	Adresse	Postnr/-sted
INGER ELISE LEKNES	Åndervåg	9455 Engenes
Underskrift	Dato	Telefon
Inger E. Leknes	14/9-2014	988 712 00
Merknader		

Hjemmelshaver – bruk blokkbokstaver	Adresse	Postnr/-sted
Underskrift	Dato	Telefon
Merknader		

Hjemmelshaver – bruk blokkbokstaver	Adresse	Postnr/-sted
Underskrift	Dato	Telefon
Merknader		

Eventuell kontaktperson	Adresse	Postnr/-sted	Telefon

5. Spesifiser formål, størrelse og antall parseller som søkes fradelt, tegn inn parsellen(e) på kart:			
Parsell nr. (merk på kart)	Formål	Areal i dekar (ca)	Antall parseller
se kartskisse	Tilleggsjord, dekket	55,6	6

6. Samtidig søkes om dispensasjon fra:

Alternativ: _____

Annet _____

Alternativer:

1. Arealbruken i kommuneplan eller kommunedelplan
2. Arealbruken i regulerings- eller bebyggelsesplan
3. Bygge- og deleforbud i 100-metersbeltet langs sjøen - § 17-2
4. Annet

6b. Begrunnelse for dispensasjon:

Angi begrunnelse her eller bruk eget ark

7. Atkomst og avkjørsel:

Europa-, riks- eller fylkesveg <input checked="" type="checkbox"/>	Kommunal veg <input type="checkbox"/>	Privat veg <input checked="" type="checkbox"/>	Avkjørselstillatelse gitt <input checked="" type="checkbox"/> JA
Anlegge ny avkjørsel <input type="checkbox"/>	Utvidet bruk av eksisterende <input type="checkbox"/>	Kun gangatkomst <input type="checkbox"/>	JA <input type="checkbox"/>

8. Vannforsyning og avløp:

Vannforsyning tilknyttes offentlig nett: JA NEI

Beskriv vannforsyning:
Kommunalt vannverk

Avløp tilknyttes offentlig nett: JA NEI

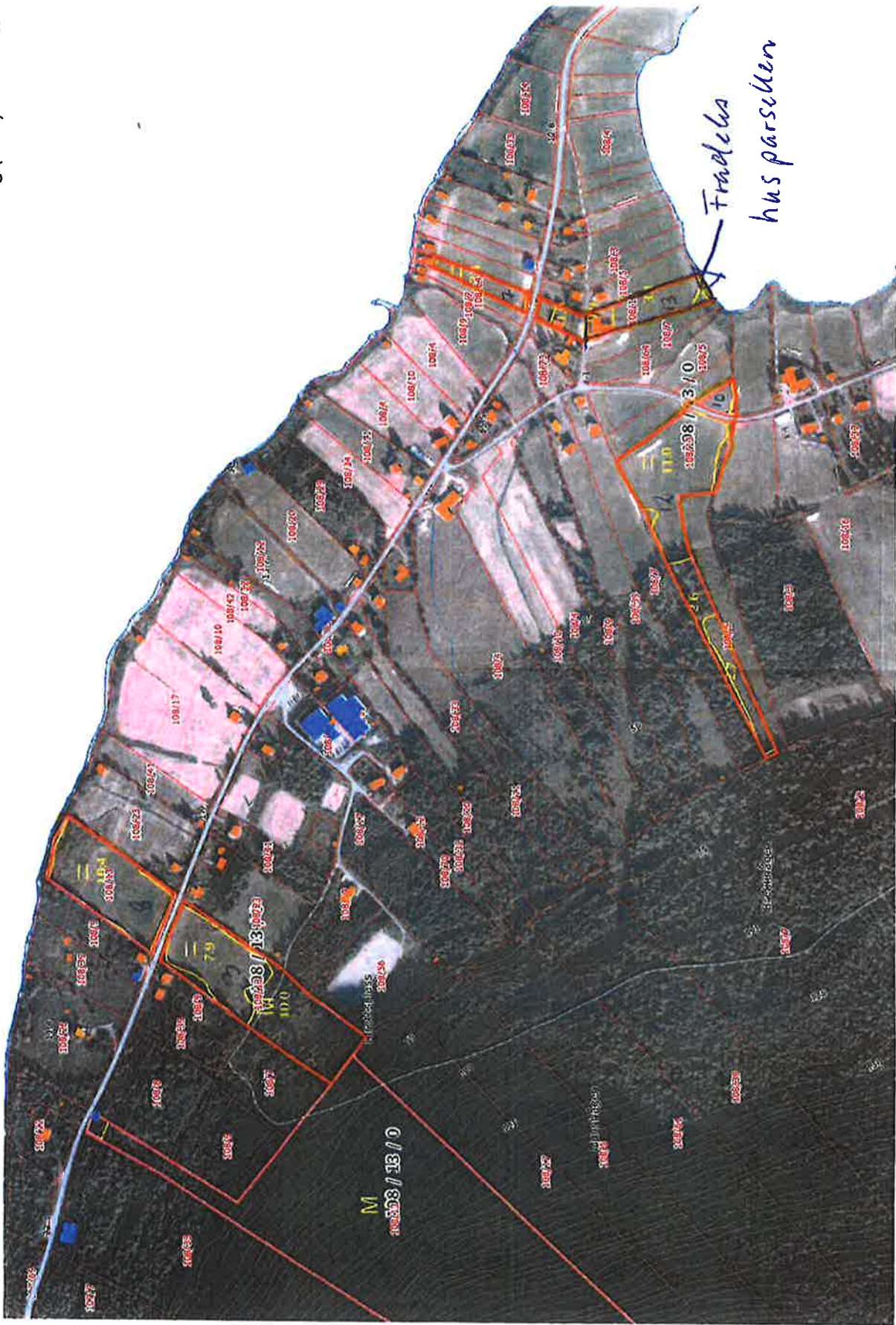
Beskriv avløpsløsning:
felles avløp

Hvis Nei, beskriv vann- og avløpsløsningen nærmere

9. Plass for merknader/tilleggsopplysninger:

Landbrukseiendom 1917 - 108/13

Markslag (AR5) 13 klasser



6AK 14/15
v2

Frødelva
hus parsellen

0 20 40 60m

Målestokk 1:4000 ved A3 liggende ubakke

Markslag



Arealstatistikk på teignivå for landbruksseiendom 1917-108/13/0

Markslag (ARS) 13 klasser

Landbruksregisteret (Statens landbruksforvaltning):

Landbruksseiendom: JA

Hovednummer: 1917-108/13/0

1 tilknyttede grunneiendommer: 108/13

Matrikkelen (Kartverket)

Registrert: 1 av 1 grunneiendommer

Jordregister (dekar):

Matrikkelnummer	Teignummer	Eierforhold teig	Fulldyrka jord	Overflate- dyrka jord	Innmarks- beite	Skog, særns høy	Skog, høy	Skog, middels	Skog, lav	Uprodukt- iv skog	Myr	Jorddekt fastmark	Skrim- fastmark	Bebyggt, samf, vann, bre	Ikke klassi- fisert	Sum grunn- eiendom	
1917-108/13/0 Landbruksseiendom																	
108/13	1 av 17	M	0,0	0,0	0,0	0,0	0,0	21,4	0,0	0,0	24,8	0,0	0,0	0,2	0,0	0,0	51,3
108/13	2 av 17	M	0,0	0,0	0,0	0,0	0,0	14,9	0,0	0,0	61,0	0,0	0,0	54,3	0,0	0,0	130,1
108/13	3 av 17	M	8,0	8,0	0,0	0,0	0,0	10,0	0,0	0,0	0,0	0,0	0,0	0,0	0,0	0,0	18,0
108/13	4 av 17	M	0,0	0,0	0,0	0,0	0,0	6,8	0,0	0,0	11,6	0,0	5,6	3,1	0,0	0,0	27,1
108/13	5 av 17	M	0,0	0,0	0,0	0,0	0,0	32,0	0,0	0,0	0,0	0,0	0,0	0,9	0,0	0,0	33,9
108/13	6 av 17	M	0,0	0,0	0,0	0,0	0,0	0,0	0,0	0,0	114,9	7,2	16,2	71,3	0,0	0,0	209,5
108/13	7 av 17	M	2,1	2,1	0,0	0,0	0,0	0,0	0,0	0,0	0,0	0,0	0,3	0,0	0,0	0,0	2,4
108/13	8 av 17	M	10,4	10,4	0,0	0,0	0,0	0,0	0,0	0,0	0,2	0,0	0,3	0,0	0,0	0,0	11,1
108/13	9 av 17	M	0,0	0,0	0,0	0,0	0,0	96,3	0,0	0,0	7,2	0,0	0,4	18,5	0,0	0,0	122,4
108/13	10 av 17	M	0,8	0,8	0,0	0,0	0,0	0,0	0,0	0,0	0,0	0,0	0,0	0,0	0,0	0,0	1,0
108/13	11 av 17	M	0,0	0,0	0,0	0,0	0,0	0,0	0,0	0,0	42,1	0,0	0,0	48,3	0,0	0,0	90,5
108/13	12 av 17	M	13,7	13,7	0,0	0,0	0,0	3,4	0,1	0,0	0,0	0,0	0,1	0,0	0,0	0,0	17,3
108/13	13 av 17	M	3,6	3,6	0,0	0,0	0,0	0,0	0,0	0,0	0,0	0,0	2,0	0,0	0,1	0,0	5,9
108/13	14 av 17	M	0,0	0,0	0,0	0,0	0,0	4,6	0,0	0,0	0,0	0,0	0,0	0,0	0,0	0,0	4,6
108/13	15 av 17	M	0,0	0,0	0,0	0,0	0,0	0,0	0,0	0,0	123,2	0,0	0,0	35,4	0,0	0,0	166,6
108/13	16 av 17	M	0,0	0,0	0,0	0,0	0,0	1,2	0,0	0,0	0,0	0,0	0,0	0,0	0,0	0,0	1,2
108/13	17 av 17	M	0,0	0,0	0,0	0,0	0,0	26,9	0,0	0,0	120,4	0,1	0,0	92,4	0,0	0,0	239,7
Sum dekar	17		38,6	38,6	0,0	0,4	8,3	215,2	0,0	0,0	505,4	7,3	24,9	324,4	0,1	0,0	1132,6

Tabellen "Jordregister" viser areallall for teiger som har klart definert eter (M eller F).

Andre arealer tilknyttet eiendommen? Nei

Andre tilknyttede matrikkelnummer registrert i matrikkelen? Nei

Oversikt over matrikkelenheter og teigtyper

Teiger med etforhold M og F er inkludert i tabellene "Jordregister" eller "Eiendom lagt til". Andre teiger er listet i tabellene "Andre arealer tilknyttet eiendommen" eller "Andre tilknyttede arealer lagt til".

Eierforholdteig M : Teiger med en matrikkelenhet

Eierforholdteig S : Uregistrert jordsameie - avklarte eiere

Eierforholdteig Sx : Uregistrert jordsameie - uavklarte eiere

Eierforholdteig F : Teiger med flere matrikkelenheter - samme eier

Eierforholdteig Fx : Teiger med flere matrikkelenheter - ulike eiere

Landbrukseiendom 1917 - 108/13 - fordeling vanningstus

Markslag (AR5) 13 klasser



Målestokk 1:500 ved A4 liggende utskrift

skog+ landskap

SAK 14/15
v3

Til Ibestad kommune
v/Ole Pedersen
Hamnvik

Åndervåg, 28. august 2014

Søknad om fradeling på gården 108/13 i Ibestad kommune.

Tillater meg å søke om å få fradele de 40 da med dyrket jord og driftsbygningen på vår eiendom til Terje Holte, som er startet med mjølkeproduksjonen hos sin far Jan Holte. Har fått Ivar Toften A/S i Harstad til å ta takst den 16 september. Håper på positiv behandling av søknaden. På forhånd takk.

Med vennlig hilsen

Inger Elise Leknes
Inger Elise Leknes

IBESTAD KOMMUNE	
Avd.	Saks. OPD
28 AUG. 2014	
Saknr. M/00395	Dok. 1
Ark.kode	108/13

15/15 Søknad om deling - tilleggsparsell - Vidar Jensen - Jektevika

Arkivsak-dok. 14/00386-3
Arkivkode. 112/5
Saksbehandler Ole Eivind Pedersen-Dyrstad

Saksgang	Møtedato	Saknr
1 Formannskapet	12.02.2015	15/15

Forslag til vedtak/innstilling:

1. Formannskapet vedtar, etter en samlet vurdering og i henhold til jordloven § 1 og 12, å innvilge fradeling av en 0,4 Daa parsell fra gnr. 112/5 sin eiendom i Jektevika
2. Søker må akseptere de ulemper eventuell beiting av husdyr i området måtte medføre
3. For at vedtaket skal være gyldig må delingen også godkjennes etter Plan- og bygningsloven (PBL)

Vedlegg:

1. Søknad om deling
2. Målebrevkart og nabovarsel
3. Oversiktskart - Jektevika

Kort beskrivelse av saken

Det søkes fradeling av tilleggs-areal til bebygd hyttetomt (gnr. 112/16) som ligger ovenfor parsellen. Den omsøkte tilleggs-parsellen er ubebygd

Vurdering

Den omsøkte parsellen er klassifisert som «uproduktiv skog» og anses for å ha liten jord- og skogbruksmessig betydning

Helse og miljø:

Ikke vurdert

Personell:

Ikke vurdert

Økonomi:

Ikke vurdert

Rådmannens konklusjon

Rådmannen tilrår fradeling av en 0,4 Daa parsell fra gnr. 112/5 i Jektevika

Vedlegg til sak



Søknad om
deling.pdf



Målebrevkart og
nabovarsel.pdf



Oversiktskart
-Jektevika.pdf

SAK 15/15
51

1. SØKNAD OM DELING AV GRUNNEIENDOM - OG	<input type="checkbox"/> JA <input type="checkbox"/> NEI
2. REKVISISJON AV KARTFORRETNING VED GODKJENNING	<input type="checkbox"/> JA <input type="checkbox"/> NEI

(Kryss "Nei" på pkt. 2 dersom det IKKE ønskes at fradelingen skal skje umiddelbart etter godkjenning av søknaden. Rekvisisjonen kan ellers medføre at oppmålingsarbeide blir igangsatt - og betalingsforpliktelse for gebyr oppstår - uten nærmere varsel.)

Søknaden/rekvisisjonen framsettes i medhold av plan- og bygningslovens § 93 h) - jf. kap XI og XII, og delingslovens kap. 2 og 3

Søknaden/rekvisisjonen sendes Ibestad kommune Plan og næring 9450 HAMNVIK	Kommunens saksnummer:	IBESTAD KOMMUNE Avd. OPD
	Plass for kommunens stempel	20 AUG. 2014 14/00386 Dek.no. 1 Ark.kode 112/5

1. Søknaden/rekvisisjonen gjelder følgende eiendom(mer):

Gnr.	Bnr.	Eiendomsadresse
112	5	JERTEVIKA, Hamnvik

2. Søknad/rekvisisjon, hovedformål/type:

Alternativ: 2

Eventuell merknad.

- Alternativene er:
1. Fradeling av tomt/parsell med kartforretning (oppmåling)
 2. Fradeling av tilleggsparsell med kartforretning over parsell - evt. ved grensejustering
 3. Grensepåvisning etter målebrev
 4. Kartforretning over enkelte grenselinjer eller hel eiendom
 5. Ajourført målebrev over eiendommen

3. Selvstendig bruksenhet eller tilleggsparsell:

Selvstendig tomt/bruksenhet: JA NEI

Tilleggsparsell til eiendommen: 112/16

Dersom svaret er NEI, angi gårds- og bruksnummer på eiendommen tilleggsarealet skal legges til

4. Hjemmelshavers navn, adresse, dato, telefon og underskrift: (flere enn 3 eiere, bruk tilleggsskjema)

Hjemmelshaver – bruk blokkbokstaver	Adresse	Postnr/-sted
VIDAR JENSEN	YTTERGÅRD	9350 SJUVEGAN
Underskrift	Dato	Telefon
<i>Vidar Jensen</i>	23/2-14	90716131

Hjemmelshaver – bruk blokkbokstaver	Adresse	Postnr/-sted
Underskrift	Dato	Telefon

Hjemmelshaver – bruk blokkbokstaver	Adresse	Postnr/-sted
Underskrift	Dato	Telefon

Eventuell kontaktperson	Adresse	Postnr/-sted	Telefon

5. Spesifiser formål, størrelse og antall parseller som søkes fradelt, tegn inn parsellen(e) på kart:

Parsell nr. (merk på kart)	Formål	Areal i dekar (ca)	Antall parseller
2	TILLEGGAEREAL TOMT	420	

6. Samtidig søkes om dispensasjon fra:

Alternativ:

Annet

Alternativer:

1. Arealbruken i kommune)plan eller kommunedelplan
2. Arealbruken i regulerings- eller bebyggelsesplan
3. Bygge- og deleforbud i 100-metersbeltet langs sjøen - § 17-2
4. Annet

6b. Begrunnelse for dispensasjon:

Angi begrunnelse her eller bruk eget ark

7. Atkomst og avkjørsel:

Europa-, riks- eller fylkesveg	<input type="checkbox"/>	Kommunal veg	<input type="checkbox"/>	Privat veg	<input type="checkbox"/>	Avkjørselstillatelse gitt	<input type="checkbox"/> JA
Anlegge ny avkjørsel	<input type="checkbox"/>	Utvidet bruk av eksisterende	<input type="checkbox"/>	Kun gangatkomst	<input checked="" type="checkbox"/> JA		

8. Vannforsyning og avløp:Vannforsyning tilknyttes offentlig nett: JA NEI

Beskriv vannforsyning:

Avløp tilknyttes offentlig nett: JA NEI

Beskriv avløpsløsning:

Hvis Nei, beskriv vann- og avløpsløsningen nærmere

9. Plass for merknader/tilleggsopplysninger:

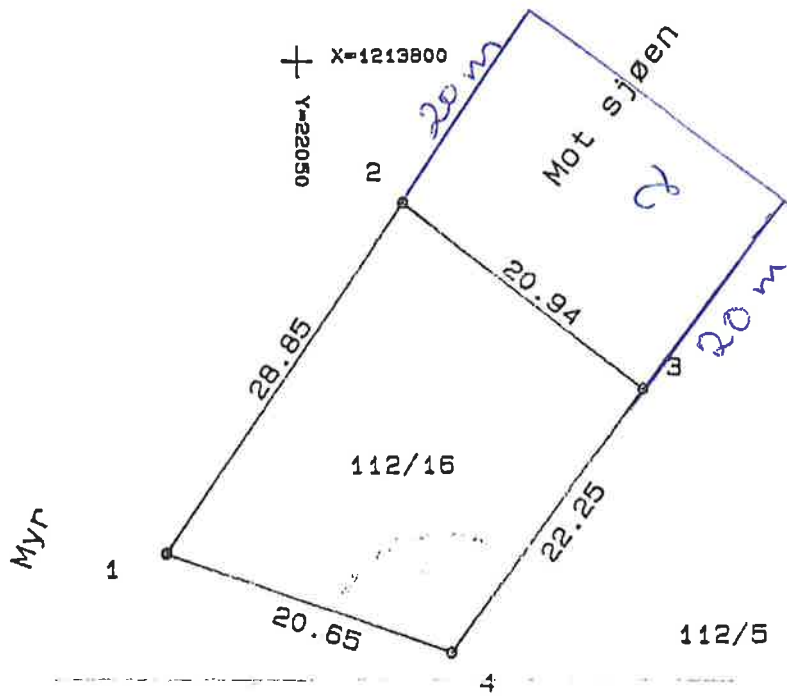
SAK 15/15
N2

Gnr.	Bnr.	Festenr.
112	16	
Representasjonspunkt		
X	Y	Z
1213775	22058	
Kartblad		Landsnett
ER253-5-1		
Målestokk	Areal	
1: 500	521.3 M ²	

MÅLEBREVKART

J.nr.	18/95
Målebrev nr.	4/96

N



PUNKT	PUNKTMERKE	X-KOORD	Y-KOORD	SIDE/BUE	RADIUS
1	Gkj bolt jord	1213766.28	22041.35	28.85	
2	Gkj bolt jord	1213790.31	22057.32	20.94	
3	Gkj bolt fjell	1213777.55	22073.93	22.25	
4	Gkj bolt fjell	1213759.53	22060.87	20.65	



Kvittering for nabovarsel sendes kommunen sammen med søknaden

Nabovarsel kan enten sendes som rekommandert sending eller overleveres personlig mot kvittering. Ved personlig overlevering vil signatur gjelde som bekreftelse på at varslert er mottatt. Det kan også signeres på at man gir samtykke til tiltaket.

Tiltaket gjelder							
Eiendom/ byggested	Gnr.	Bnr.	Festnr.	Seksjonsnr.	Bygningsnr.	Bolignr.	Kommune
	Adresse				Postnr.	Poststed	
	112	16					J. BESTAD
	JERTEVIK					HAMNVIK	

Følgende naboer har mottatt eller fått rek. sending av vedlagte nabovarsel med tilhørende vedlegg: **NB!!!**

Nabo-/gjenboereiendom				Eier/fester av nabo-/gjenboereiendom			
Gnr.	Bnr.	Festnr.	Seksjonsnr.	Eiers/festers navn			
Adresse				Adresse			
Postnr.	Poststed			Postnr.	Poststed	Poststedets reg.nr.	
Personlig kvittering for		Dato	Sign.	Personlig kvittering for		Dato	Sign.
<input checked="" type="checkbox"/> mottatt varsel		1/10-14	<i>[Signature]</i>	<input checked="" type="checkbox"/> samtykke til tiltaket		1/10-14	<i>[Signature]</i>
				NB!!!			

Nabo-/gjenboereiendom				Eier/fester av nabo-/gjenboereiendom			
Gnr.	Bnr.	Festnr.	Seksjonsnr.	Eiers/festers navn			
Adresse				Adresse			
Postnr.	Poststed			Postnr.	Poststed	Poststedets reg.nr.	
Personlig kvittering for		Dato	Sign.	Personlig kvittering for		Dato	Sign.
<input type="checkbox"/> mottatt varsel				<input type="checkbox"/> samtykke til tiltaket			

Nabo-/gjenboereiendom				Eier/fester av nabo-/gjenboereiendom			
Gnr.	Bnr.	Festnr.	Seksjonsnr.	Eiers/festers navn			
Adresse				Adresse			
Postnr.	Poststed			Postnr.	Poststed	Poststedets reg.nr.	
Personlig kvittering for		Dato	Sign.	Personlig kvittering for		Dato	Sign.
<input type="checkbox"/> mottatt varsel				<input type="checkbox"/> samtykke til tiltaket			

Nabo-/gjenboereiendom				Eier/fester av nabo-/gjenboereiendom			
Gnr.	Bnr.	Festnr.	Seksjonsnr.	Eiers/festers navn			
Adresse				Adresse			
Postnr.	Poststed			Postnr.	Poststed	Poststedets reg.nr.	
Personlig kvittering for		Dato	Sign.	Personlig kvittering for		Dato	Sign.
<input type="checkbox"/> mottatt varsel				<input type="checkbox"/> samtykke til tiltaket			

Nabo-/gjenboereiendom				Eier/fester av nabo-/gjenboereiendom			
Gnr.	Bnr.	Festnr.	Seksjonsnr.	Eiers/festers navn			
Adresse				Adresse			
Postnr.	Poststed			Postnr.	Poststed	Poststedets reg.nr.	
Personlig kvittering for		Dato	Sign.	Personlig kvittering for		Dato	Sign.
<input type="checkbox"/> mottatt varsel				<input type="checkbox"/> samtykke til tiltaket			

Det er per dags dato innlevert rekommandert sending til ovennevnte adressater.

Samlet antall sendinger: _____ Sign.



Posten Norge AS
TROMSØ
POSTBOKS 431
9254 TROMSØ
Org.nr. 984 661 185 MVA

Ant	Varetekst.	Beløp MVA
	Frimerker	kr 10,00 25%
1	Rek Snå Innland (STIG MATHIASSEN) (ODDENVEIEN 15) (1363) (HØVIK) (Vekt Manuell:0,012 kg) (Destinasjon:Norge) (Nr.:RR171332511NO)	kr 135,00 25%
1	Rek Snå Utland (ELLINOR WESTMAN) (SKARGARDSVEIEN 100) (13936 SANDNES) (SVOLVÅG) (Vekt Manuell:0,012 kg) (Destinasjon:Sverige) (Nr.:631/1332525NO)	kr 150,00 25%
Total		kr 295,00
Kontantbetaling		kr 295,00
Mva sat	Grunnlag	Mva sum
25%	kr 236,00	kr 59,00

Bognr. 47-4178-3-2937280-2

Dato Tid Kasse
05.09.2014 14:20:02 KASSE3

Denne del klistres på kvittering
RR 1713 3251 1 NO

Signatur :

Denne del klistres på kvittering
RR 1713 3252 5 NO

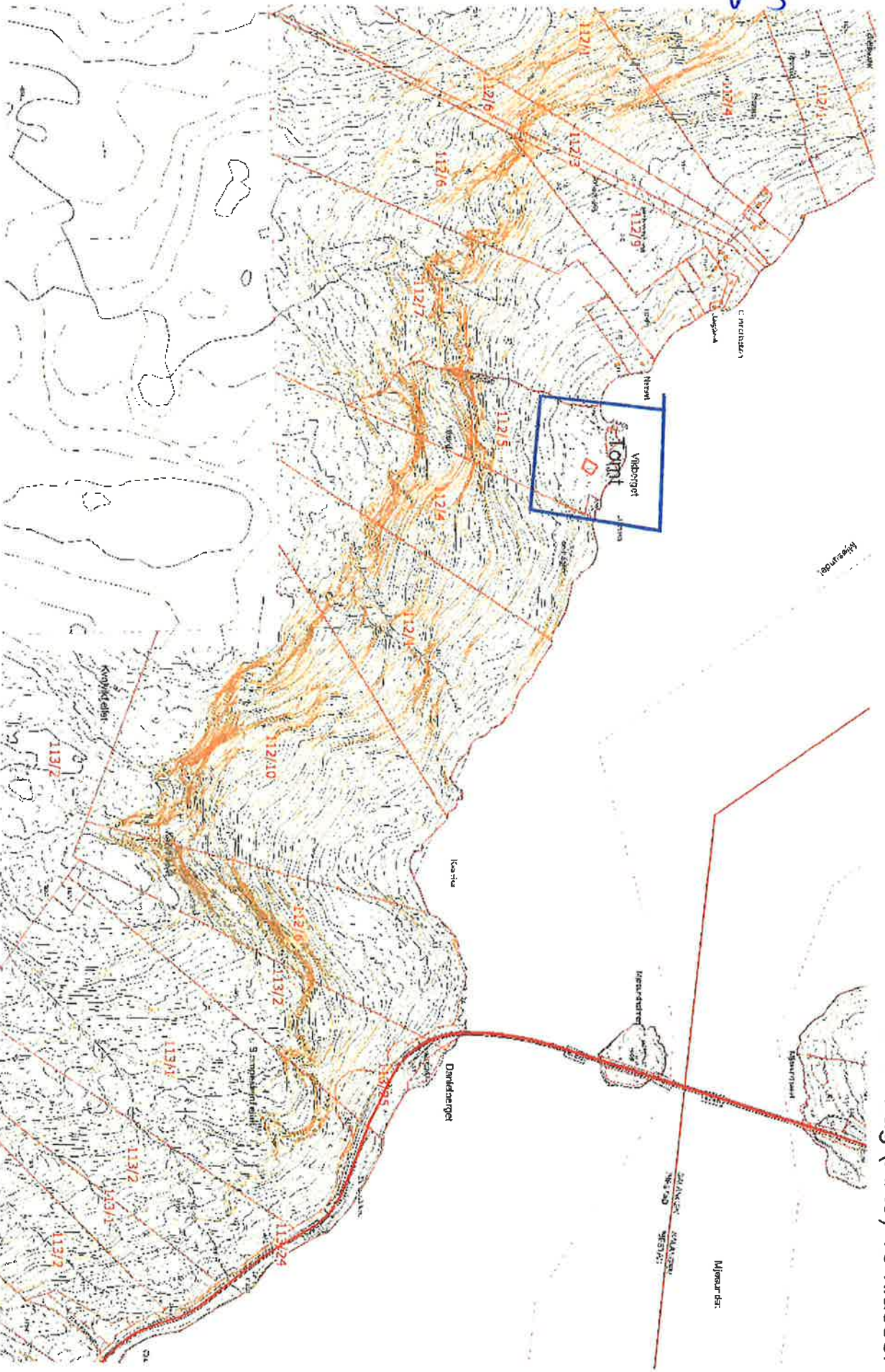


47-4178-3-2937280-2

6AK 15/15
v3

Oversikts-kart - 112/16

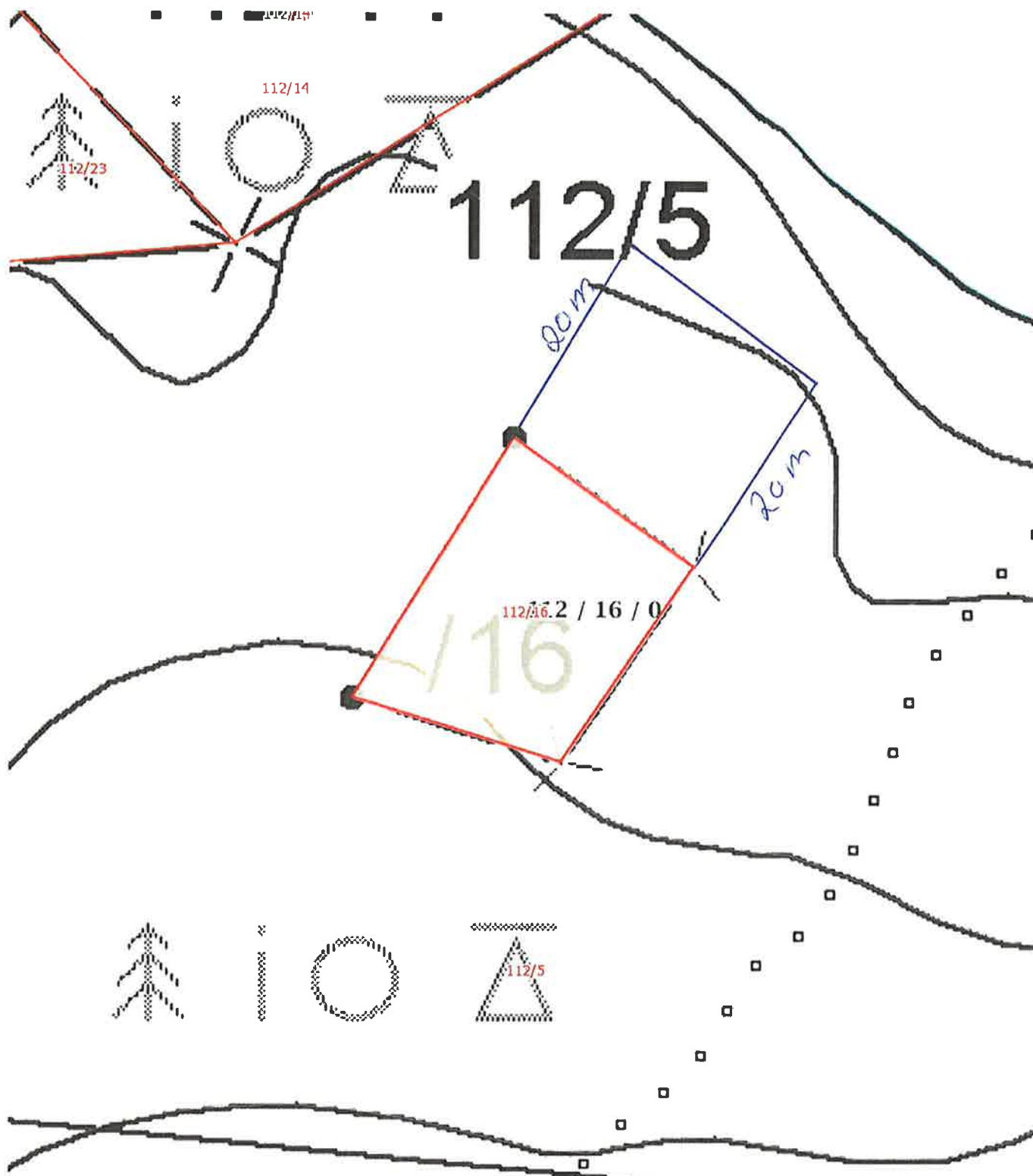
Markslag (AR5) 13 Klasser



Målestokk 1:10000 ved A4 liggende utskrift



Dato: 2014-08-20 13:55:02 - Side 1 av 1



 Målestokk 1 : 500 ved A4 utskrift Utskriftsdato: 20.08.2014	<p>Markslag (AR5) 13 klasser</p> <p>TEGNFORKLARING</p> <table border="1"> <thead> <tr> <th>TEGN</th> <th>BESKRIVELSE</th> <th>AREALTALL (DEKAR)</th> </tr> </thead> <tbody> <tr> <td></td> <td>Fulldyrka jord</td> <td>0.0</td> </tr> <tr> <td></td> <td>Overflatedyrka jord</td> <td>0.0</td> </tr> <tr> <td></td> <td>Innmarksbeite</td> <td>0.0</td> </tr> <tr> <td></td> <td>Skog av særs høg bonitet</td> <td>0.0</td> </tr> <tr> <td></td> <td>Skog av høg bonitet</td> <td>0.0</td> </tr> <tr> <td></td> <td>Skog av middels bonitet</td> <td>0.0</td> </tr> <tr> <td></td> <td>Skog av lav bonitet</td> <td>0.0</td> </tr> <tr> <td></td> <td>Uproduktiv skog</td> <td>0.5</td> </tr> <tr> <td></td> <td>Myr</td> <td>0.0</td> </tr> <tr> <td></td> <td>Åpen jorddekt fastmark</td> <td>0.0</td> </tr> <tr> <td></td> <td>Åpen grunnlendt fastmark</td> <td>0.0</td> </tr> <tr> <td></td> <td>Bebyggd, samf, vann, bre</td> <td>0.0</td> </tr> <tr> <td></td> <td>Ikke klassifisert</td> <td>0.0</td> </tr> <tr> <td>Sum:</td> <td></td> <td>0.5</td> </tr> </tbody> </table>	TEGN	BESKRIVELSE	AREALTALL (DEKAR)		Fulldyrka jord	0.0		Overflatedyrka jord	0.0		Innmarksbeite	0.0		Skog av særs høg bonitet	0.0		Skog av høg bonitet	0.0		Skog av middels bonitet	0.0		Skog av lav bonitet	0.0		Uproduktiv skog	0.5		Myr	0.0		Åpen jorddekt fastmark	0.0		Åpen grunnlendt fastmark	0.0		Bebyggd, samf, vann, bre	0.0		Ikke klassifisert	0.0	Sum:		0.5	<p>Kartet viser en presentasjon av valgt type gårdskart for valgt eiendom. I tillegg vises bakgrunnskart for gjenkjenning. Arealstatistikken viser arealer i dekar for alle teiger på eiendommen. Det kan forekomme avrundingsforskjeller i arealtallene.</p> <p>Ajourføringsbehov meldes til kommunen.</p> <p> Arealressursgrenser</p> <p> Eiendomsgrenser</p>
TEGN	BESKRIVELSE	AREALTALL (DEKAR)																																													
	Fulldyrka jord	0.0																																													
	Overflatedyrka jord	0.0																																													
	Innmarksbeite	0.0																																													
	Skog av særs høg bonitet	0.0																																													
	Skog av høg bonitet	0.0																																													
	Skog av middels bonitet	0.0																																													
	Skog av lav bonitet	0.0																																													
	Uproduktiv skog	0.5																																													
	Myr	0.0																																													
	Åpen jorddekt fastmark	0.0																																													
	Åpen grunnlendt fastmark	0.0																																													
	Bebyggd, samf, vann, bre	0.0																																													
	Ikke klassifisert	0.0																																													
Sum:		0.5																																													
GRUNNEIENDOM 1917-112/16																																															

16/15 Søknad om deling av eiendom - Igeland - Leif Larsen

Arkivsak-dok. 14/00382-4
Arkivkode. 102/23
Saksbehandler Ole Eivind Pedersen-Dyrstad

Saksgang	Møtedato	Saknr
1 Formannskapet	12.02.2015	16/15

Forslag til vedtak/innstilling:

1. Formannskapet vedtar, etter en samlet vurdering og i henhold til jordloven § 1 og 12, å innvilge fradeling av parsell (merket B på kart) fra gnr. 102/23 på Igeland
2. Søker må akseptere de ulemper eventuell landbruksdrift i området måtte medføre
3. For at vedtaket skal være gyldig må delingen også godkjennes etter Plan- og bygningsloven (PBL)

Vedlegg:

1. Søknad
2. Nabovarsel og kart
3. Svar på nabovarsel – Statens vegvesen
4. Oversiktskart - Igeland

Kort beskrivelse av saken:

Saken gjelder tilleggsareal (ca. 0,165 Daa) for utvidelse av tomta til ungdomshuset på Igeland. Omsøkt tilleggs-parsell er ubebygget

Vurdering:

Den omsøkte parsellen er klassifisert som «bebygget samf. mark» og anses for å ha liten jord- og skogbruksmessig verdi

Helse og miljø:

Ikke vurdert

Personell:

Ikke vurdert

Økonomi:

Ikke vurdert

Rådmannens konklusjon:

Rådmannen tilrår fradeling av parsellen fra gnr. 102/23 på Igeland

Vedlegg til sak



Søknad om deling av
eiendom.pdf



Nabovarsel og
kart.pdf



Svar på nabovarsel -
Statens vegvesen.pdf



Oversiktskart -
Iceland.pdf

SAK 16/15
VI

1. SØKNAD OM DELING AV GRUNNEIENDOM - OG	<input type="checkbox"/> JA <input type="checkbox"/> NEI
2. REKVISISJON AV KARTFORRETNING VED GODKJENNING	<input type="checkbox"/> JA <input type="checkbox"/> NEI

(Kryss "Nei" på pkt. 2 dersom det IKKE ønskes at fradelingen skal skje umiddelbart etter godkjenning av søknaden. Rekvisisjonen kan ellers medføre at oppmålingsarbeide blir igangsatt - og betalingsforpliktelse for gebyr oppstår - uten nærmere varsel.)

Søknaden/rekvisisjonen framsettes i medhold av plan- og bygningslovens § 93 h) - jf. kap XI og XII, og delingslovens kap. 2 og 3



Søknaden/rekvisisjonen sendes
Ibestad kommune
Plan og næring
9450 HAMNVIK

Kommunens saksnummer:

Plass for kommunens stempel

15 AUG. 2014

17/003821 Dek. 2

Ark.kode: 102/23

1. Søknaden/rekvisisjonen gjelder følgende eiendom(mer):		
Gnr.	Bnr.	Eiendomsadresse
102	23	Tguland, 9454 Årstad

2. Søknad/rekvisisjon, hovedformål/type:

Alternativ:

Eventuell merknad:

- Alternativene er:
1. Fradeling av tomt/parsell med kartforretning (oppmåling)
 2. Fradeling av tilleggsparsell med kartforretning over parsell - evt. ved grensejustering
 3. Grensepåvisning etter målebrev
 4. Kartforretning over enkelte grenselinjer eller hel eiendom
 5. Ajourført målebrev over eiendommen

3. Selvstendig bruksenhet eller tilleggsparsell:

Selvstendig tomt/bruksenhet: JA NEI

Tilleggsparsell til eiendommen: 102/46

Dersom svaret er NEI, angi gårds- og bruksnummer på eiendommen tilleggsarealet skal legges til

4. Hjemmelshavers navn, adresse, dato, telefon og underskrift: (flere enn 3 eiere, bruk tilleggsskjema)

Hjemmelshaver – bruk blokkbokstaver	Adresse	Postnr/-sted	
x LEIF LARSEN	MELKATUSVEIEN 4	9409 HARSTAD	
Underskrift	Dato	Telefon	
x Leif Larsen	18/8-14	77073610	
Hjemmelshaver – bruk blokkbokstaver	Adresse	Postnr/-sted	
Underskrift	Dato	Telefon	
Hjemmelshaver – bruk blokkbokstaver	Adresse	Postnr/-sted	
Underskrift	Dato	Telefon	
Eventuell kontaktperson	Adresse	Postnr/-sted	Telefon

5. Spesifiser formål, størrelse og antall parseller som søkes fradelt, tegn inn parsellen(e) på kart:

Parsell nr. (merk på kart)	Formål	Areal i dekar (ca)	Antall parseller
2	Tilleggs tomte	ca. 165 m ²	

6. Samtidig søkes om dispensasjon fra:

Alternativ:

Annet

Alternativer:

1. Arealbruken i kommune)plan eller kommunedelplan
2. Arealbruken i regulerings- eller bebyggelsesplan
3. Bygge- og deleforbud i 100-metersbeltet langs sjøen - § 17-2
4. Annet

6b. Begrunnelse for dispensasjon:

Angi begrunnelse her eller bruk eget ark

7. Atkomst og avkjørsel:

Europa-, riks- eller fylkesveg <input checked="" type="checkbox"/>	Kommunal veg <input type="checkbox"/>	Privat veg <input type="checkbox"/>	Avkjørselstillatelse gitt <input checked="" type="checkbox"/> JA
Anlegge ny avkjørsel <input type="checkbox"/>	Utvidet bruk av eksisterende <input type="checkbox"/>	Kun gangatkomst <input type="checkbox"/>	JA

8. Vannforsyning og avløp:

Vannforsyning tilknyttes offentlig nett: JA NEI

Beskriv vannforsyning:

Avløp tilknyttes offentlig nett: JA NEI

Beskriv avløpsløsning:

Hvis Nei, beskriv vann- og avløpsløsningen nærmere

9. Plass for merknader/tilleggsopplysninger:

Se vedlagte karlskisse

SAL 16/15
V2



Nabovarsel

sendes til berørte naboer og gjenboere
plan- og bygningsloven av 27. juni 2008 nr. 71 § 21-3

Til (nabo/gjenboer)
*Slalms Vegvesen Nord
Postboks 1403, 8002 Bodø*

Tiltak på eiendommen:

Gnr. <i>102</i>	Bnr. <i>46</i>	Festenr.	Seksjonsnr.
Eiendommens adresse <i>Igeland</i>			
Postnr. <i>9454</i>	Poststed <i>Bnstad</i>		
Kommune <i>Ibestad</i>			
Eier/fester <i>u/e. Fremad</i>			

Som eier/fester av:

Gnr. <i>102</i>	Bnr. <i>145</i>	Festenr.	Seksjonsnr.
Eiendommens adresse <i>Igeland, 9454 Bnstad</i>			

Det varsles herved om

<input type="checkbox"/> Nybygg	<input type="checkbox"/> Anlegg	<input type="checkbox"/> Endring av fasade	<input type="checkbox"/> Riving
<input type="checkbox"/> Påbygg/tilbygg	<input type="checkbox"/> Skilt/reklame	<input type="checkbox"/> Innhegning mot veg	<input type="checkbox"/> Bruksendring
<input type="checkbox"/> Midlertidig bygning, konstruksjon eller anlegg	<input type="checkbox"/> Antennesystem	<input type="checkbox"/> Oppretting/endring av matrikkelenhet (eiendomsdeling) eller bortfeste	<input type="checkbox"/> Annet

Dispensasjon etter plan- og bygningsloven kapittel 19

<input type="checkbox"/> Plan- og bygningsloven med forskrifter	<input type="checkbox"/> Kommunale vedtekter	<input type="checkbox"/> Arealplaner	<input checked="" type="checkbox"/> Vegloven	Vedlegg nr. B -
---	--	--------------------------------------	--	------------------------

Arealdisponering

Sett kryss for gjeldende plan

<input type="checkbox"/> Arealdel av kommuneplan	<input type="checkbox"/> Reguleringsplan	<input type="checkbox"/> Bebyggelsesplan
--	--	--

Navn på plan

Beskriv nærmere hva nabovarslet gjelder

*Utvidelse av Lomk med parcell A og B (se kartskisse)
Ingen endring av arealforhold.*

Vedlegg nr. **Q -**

Spørsmål vedrørende nabovarsel rettes til

Foretak/tiltakshaver *u/e. Fremad*

Kontaktperson, navn *Arne Ekman* E-post *arkman 38 @ gmail. com* Telefon *91384291* Mobil *→*

Søknaden kan ses på hjemmeside: (ikke obligatorisk)

Merknader sendes til

Eventuelle merknader skal være mottatt innen 2 uker etter at dette varsel er sendt. Ansvarlig søker/tiltakshaver skal sammen med søknad sende innkomne merknader og redegjøre for ev. endringer.

Navn *Arne Ekman* Postadresse *arkman 38 @ gmail. no*

Postnr. *9454* Poststed *Bnstad*

Vedlegg

Beskrivelse av vedlegg	Gruppe	Nr. fra - til	Ikke relevant
Dispensasjonssøknad/vedtak	B		<input type="checkbox"/>
Situasjonsplan	D		<input type="checkbox"/>
Tegninger snitt, fasade	E		<input type="checkbox"/>
Andre vedlegg <i>Skisse av Lomk-utvidelse</i>	Q		<input type="checkbox"/>

Underskrift

Sted *Igeland* Dato *14.08.2014* Underskrift ansvarlig søker eller tiltakshaver *Arne Ekman*

Gjentas med blokkbokstaver **ARNE EKMAN**



Nabovarsel

sendes til berørte naboer og gjenboere

plan- og bygningsloven av 27. juni 2008 nr. 71 § 21-3

Til (nabo/gjenboer)

Froms Fylkeskommune
Postboks 6600, 9296 Fromsø

Tiltak på eiendommen:

Gnr. 102	Bnr. 46	Festenr.	Seksjonsnr.
Eiendommens adresse Igeland			
Postnr. 9454	Poststed Rnsstad		
Kommune Igesund			
Eier/fester u/l "Frumad"			

Som eler/fester av:

Gnr. 102	Bnr. 145	Festenr.	Seksjonsnr.
Eiendommens adresse Igeland, 9454 Rnsstad			

Det varsles herved om

<input type="checkbox"/> Nybygg	<input type="checkbox"/> Anlegg	<input type="checkbox"/> Endring av fasade	<input type="checkbox"/> Riving
<input type="checkbox"/> Påbygg/tilbygg	<input type="checkbox"/> Skilt/reklame	<input type="checkbox"/> Innhegning mot veg	<input type="checkbox"/> Bruksendring
<input type="checkbox"/> Midlertidig bygning, konstruksjon eller anlegg	<input type="checkbox"/> Antennesystem	<input type="checkbox"/> Oppretting/ending av matrikkelenhet (eiendomsdeling) eller bortfeste	<input type="checkbox"/> Annet

Dispensasjon etter plan- og bygningsloven kapittel 19

<input type="checkbox"/> Plan- og bygningsloven med forskrifter	<input type="checkbox"/> Kommunale vedtekter	<input type="checkbox"/> Arealplaner	<input checked="" type="checkbox"/> Vegloven	Vedlegg nr. B -
---	--	--------------------------------------	--	-----------------

Arealdisponering

Sett kryss for gjeldende plan

<input type="checkbox"/> Arealdel av kommuneplan	<input type="checkbox"/> Reguleringsplan	<input type="checkbox"/> Bebyggelsesplan
--	--	--

Navn på plan

Beskriv nærmere hva nabovarslet gjelder

Utvikelse av tomte med parcell A og B (se kartskisse)
Ingen ending av avkjøsel.

Vedlegg nr. Q -

Spørsmål vedrørende nabovarsel rettes til

Foretak/tiltakshaver u/l "Frumad"

Kontaktperson, navn Arne Ekman E-post arneman38@gmail.com Telefon Mobil 97384291

Søknaden kan ses på hjemmeside: (ikke obligatorisk) gmail.com

Merknader sendes til

Eventuelle merknader skal være mottatt innen 2 uker etter at dette varsel er sendt. Ansvarlig søker/tiltakshaver skal sammen med søknad sende innkomne merknader og redegjøre for ev. endringer.

Navn Arne Ekman Postadresse Postnr. 9454 Poststed Rnsstad E-post arneman38@gmail.com

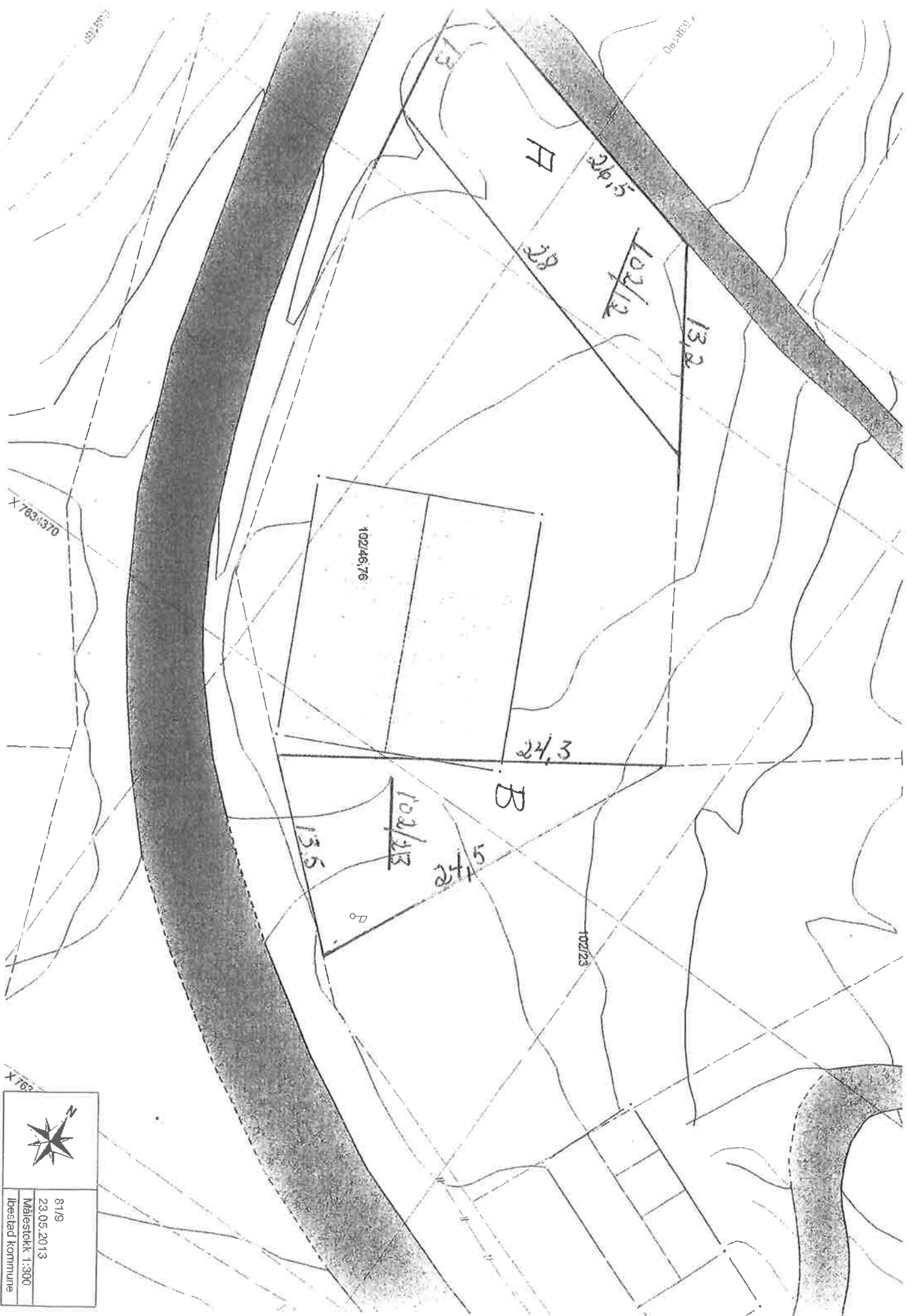
Vedlegg

Beskrivelse av vedlegg	Gruppe	Nr. fra - til	Ikke relevant
Dispensasjonssøknad/vedtak	B		<input type="checkbox"/>
Situasjonsplan	D		<input type="checkbox"/>
Tegninger snitt, fasade	E		<input type="checkbox"/>
Andre vedlegg Skisse av tomteutvikelsen	Q		<input type="checkbox"/>

Underskrift

Sted Igeland Dato 14.08.2014 Underskrift ansvarlig søker eller tiltakshaver Arne Ekman

Gjentas med blokkbokstaver ARNE EKMAN



81/9	
23.05.2013	
Målestokk 1:300	
Ibested kommune	

X 763-1370

X 763



Hamnvik Post i Butikk
Joker Hamnvik
Postboks 70
9451 Hamnvik
Org.nr. 913811135 MVA

Ant.	Varetekst.	Beløp MVA
1	Rek Snå Innland (TROMS) (FYLKESKOMMUNE) (9296) (TROMSØ) (Vekt Manuell:0.016 kg) (Destinasjon:Norge) (Nr.:RA006313554NO)	kr 135,00 25%
1	Rek Snå Innland (STATENS VEGVESEN) () (8002) (BODØ) (Vekt Manuell:0.017 kg) (Destinasjon:Norge) (Nr.:RA006313568NO)	kr 135,00 25%

Total kr 270,00

Kortbetaling kr 270,00

Mva sat	Grunnlag	Mva sum
25%	kr 216,00	kr 54,00

Bax: 14284184-546652 Ref.: 040822 003289 IA1
Resp.: 00

bankøp

****01390-4 KJØP
AID: 05780000021010 NOK 270,00
TUR: 8000048000
TSI: 6800 GOODJENT

15/08/2014 10:04

Borgnr. 47-18515-1-29428-2
Dato Tid Kasse
15.08.2014 10:04:32 KASSE1

Signatur



47-18515-1-29428-2



Statens vegvesen

U/L Fremad
9454 ÅNSTAD

6AK 16/15
✓3

IBESTAD KOMMUNE	
Avd.	Saksø P-D
- 1 SEPT. 2014	
Saksnr. 14/00382	Dek.nr. 3
Ark.kode:	

KOPI

Behandlende enhet:
Region nord

Saksbehandler/innvalgsnr:
Guro Rustad Grebstad -

Vår referanse:
2014/100415-002

Deres referanse:

Vår dato:
29.08.2014

Svar på nabovarsel - utvidelse av tomt på gnr. 102 bnr. 46 Igeland i Ibestad kommune

Viser til nabovarsel mottatt her 20.08.2014. Varselet utvidelse av tomt fra eiendommen 102/46 på Igeland i Ibestad kommune.

Det vises også til telefonsamtale med tiltakshaver Arne Ekman 27.08.2014 som opplyser at dagens samfunnshus på eiendommen 102/106 ønsker en utvidelse av tomten. Det søkes nå om at tilstøtende eiendommer 102/23 og 102/21, tilknyttes eiendommen 102/46.

Det opplyses om at tomten fradeles uten endring i adkomst. Med dette forstår vi at eksisterende avkjørsel ønskes benyttet til de fremtidige fradelte tomtene.

Siktkravet på 70 meter i hver retning målt fire meter inn i den aktuelle avkjørselen, er ikke oppfylt. I tillegg til vegetasjon er det en skarp kurvatur i terrenget som hindrer sikten. Det vil på denne bakgrunn være vanskelig å få utvidet bruk av denne avkjørselen senere, dersom det er påtenkt bygging på de fradelte tomtene.

Vi viser videre til vedlikeholdsplikten i vegloven § 43 og vedlagte informasjonsskriv om dette. Det foreligger en plikt etter vegloven til å vedlikeholde avkjørselen herunder frisiktkravet. Dersom busker og kratt hindrer for sikten oppfordres det til at disse fjernes.

Postadresse
Statens vegvesen
Region nord
Postboks 1403
8002 Bodø

Telefon: 02030
Telefaks: 75 55 29 51
firmapost-nord@vegvesen.no
Org.nr: 971032081

Kontoradresse
Fjordgt. 5
9405 HARSTAD

Fakturaadresse
Statens vegvesen
Landsdekkende regnskap
9815 Vadsø
Telefon: 78 94 15 50
Telefaks: 78 95 33 52

Plan og forvaltning
Med hilsen

Jan-Åge Karlsen
Seksjonsleder

Guro Rustad Grebstad
Guro Rustad Grebstad

SATL 16/15
V4

Oversiktskart - Igeland

Marksleg (AR5) 13 klasser



Målestokk 1:5000 ved A4 liggende utskrift

skog + landskap

Dato: 2015-01-29 09:38:01 - Side 1 av 1

17/15 Søknad om deling av eiendom - Igeland - Arne E. Johansen

Arkivsak-dok. 14/00383-2
Arkivkode. 102/12
Saksbehandler Ole Eivind Pedersen-Dyrstad

Saksgang	Møtedato	Saknr
1 Formannskapet	12.02.2015	17/15

Forslag til vedtak/innstilling:

1. Formannskapet vedtar, etter en samlet vurdering og i henhold til jordloven § 1 og 12, å innvilge fradeling av parsell (merket A på vedlagt kart) fra gnr. 102/12
2. Søker må akseptere de ulemper eventuell landbruksdrift i området måtte medføre
3. For at vedtaket skal være gyldig må delingen også godkjennes etter Plan- og bygningsloven (PBL)

Vedlegg:

1. Søknad
2. Kart og nabovarsel

Kort beskrivelse av saken:

Saken gjelder tilleggsareal for utvidelse av tomta til ungdomshuset på Igeland. Den omsøkte tilleggs-parsellen er ubebygd

Vurdering:

Den omsøkte parsellen er klassifisert som «uproduktiv skog» og anses for å ha liten jord- og skogbruksmessig verdi

Helse og miljø:

Ikke vurdert

Personell:

Ikke vurdert

Økonomi:

Ikke vurdert

Rådmannens konklusjon:

Rådmannen tilrår fradeling av parsellen fra gnr. 102/12 på Igeland

Vedlegg til sak



Søknad 102_12.pdf



Nabovarsel og
kart.pdf

SAK 17/15
✓

1. SØKNAD OM DELING AV GRUNNEIENDOM - OG	<input type="checkbox"/> JA <input type="checkbox"/> NEI
2. REKVISISJON AV KARTFORRETNING VED GODKJENNING	<input type="checkbox"/> JA <input type="checkbox"/> NEI

(Kryss "Nei" på pkt. 2 dersom det IKKE ønskes at fradelingen skal skje umiddelbart etter godkjenning av søknaden. Rekvisisjonen kan ellers medføre at oppmålingsarbeide blir igangsatt - og betalingsforpliktelse for gebyr oppstår - uten nærmere varsel.)

Søknaden/rekvisisjonen framsettes i medhold av plan- og bygningslovens § 93 h) - jf. kap XI og XII, og delingslovens kap. 2 og 3

D/E

Søknaden/rekvisisjonen sendes
Ibestad kommune
Plan og næring
9450 HAMNVIK

Kommunens saksnummer:	Awd.	Sak.no
		OPD
Plass for kommunens stempel	15 AUG. 2014	
Sak.nr.	Dek.nr.	
1700383	1	
Ark.kode:	102/12	

1. Søknaden/rekvisisjonen gjelder følgende eiendom(mer):

Gnr.	Bnr.	Eiendomsadresse
102	12	Tyroland, 9454 Årstad

2. Søknad/rekvisisjon, hovedformål/type:

Alternativ:

Eventuell merknad:

- Alternativene er:
1. Fradeling av tomt/parsell med kartforretning (oppmåling)
 2. Fradeling av tilleggsparsell med kartforretning over parsell - evt. ved grensejustering
 3. Grensepåvisning etter målebrev
 4. Kartforretning over enkelte grenselinjer eller hel eiendom
 5. Ajourført målebrev over eiendommen

3. Selvstendig bruksenhet eller tilleggsparsell:

Selvstendig tomt/bruksenhet: JA NEI

Tilleggsparsell til eiendommen: 102/46

Dersom svaret er NEI, angi gårds- og bruksnummer på eiendommen tilleggsarealet skal legges til

4. Hjemmelshavers navn, adresse, dato, telefon og underskrift: (flere enn 3 eiere, bruk tilleggsskjema)

Hjemmelshaver – bruk blokkbokstaver	Adresse	Postnr/-sted	
x ARNE E. JOHANSEN	Arbeiderveien 25	8516 NARVIK	
Underskrift	Dato	Telefon	Merknader
x <i>Arne E. Johansen</i>	11.05.14	94516815	

Hjemmelshaver – bruk blokkbokstaver	Adresse	Postnr/-sted	
Underskrift	Dato	Telefon	Merknader

Hjemmelshaver – bruk blokkbokstaver	Adresse	Postnr/-sted	
Underskrift	Dato	Telefon	Merknader

Eventuell kontaktperson	Adresse	Postnr/-sted	Telefon

5. Spesifiser formål, størrelse og antall parseller som søkes fradelt, tegn inn parsellen(e) på kart:

Parsell nr. (merk på kart)	Formål	Areal i dekar (ca)	Antall parseller
1	Tilleggsomt	ca. 357 m ²	

6. Samtidig søkes om dispensasjon fra:

Alternativ:

Annet

Alternativer:

1. Arealbruken i kommuneplan eller kommunedelplan
2. Arealbruken i regulerings- eller bebyggelsesplan
3. Bygge- og deleforbud i 100-metersbeltet langs sjøen - § 17-2
4. Annet

6b. Begrunnelse for dispensasjon:

Angi begrunnelse her eller bruk eget ark

7. Atkomst og avkjørsel:

Europa-, riks- eller fylkesveg	<input checked="" type="checkbox"/>	Kommunal veg	<input type="checkbox"/>	Privat veg	<input type="checkbox"/>	Avkjørselstillatelse gitt	<input checked="" type="checkbox"/> JA
Anlegge ny avkjørsel	<input type="checkbox"/>	Utvidet bruk av eksisterende	<input type="checkbox"/>	Kun gangatkomst	<input type="checkbox"/>		<input type="checkbox"/> JA

8. Vannforsyning og avløp:

Vannforsyning tilknyttes offentlig nett: JA NEI

Beskriv vannforsyning:

Hvis Nei, beskriv vann- og avløpsløsningen nærmere

Avløp tilknyttes offentlig nett: JA NEI

Beskriv avløpsløsning:

9. Plass for merknader/tilleggsopplysninger:

Se vedlagte kartskisse

601K 17/15
V2



Nabovarsel

sendes til berørte naboer og gjenboere

plan- og bygningsloven av 27. juni 2008 nr. 71 § 21-3

Til (nabo/gjenboer)

Stalms Vegvesen Nord
Postboks 1403, 8002 Bodø

Tiltak på eiendommen:			
Gnr. 102	Bnr. 46	Festenr.	Seksjonsnr.
Eiendommens adresse Igeland			
Postnr. 9454	Poststed Ånstad		
Kommune Ibestad			
Eier/fester 1/2 Fremad			

Som eier/fester av:

Gnr. 102	Bnr. 145	Festenr.	Seksjonsnr.
Eiendommens adresse Igeland, 9454 Ånstad			

Det varsles herved om

<input type="checkbox"/> Nybygg	<input type="checkbox"/> Anlegg	<input type="checkbox"/> Endring av fasade	<input type="checkbox"/> Riving
<input type="checkbox"/> Påbygg/tilbygg	<input type="checkbox"/> Skilt/reklame	<input type="checkbox"/> Innhegning mot veg	<input type="checkbox"/> Bruksendring
<input type="checkbox"/> Midlertidig bygning, konstruksjon eller anlegg	<input type="checkbox"/> Antennesystem	<input type="checkbox"/> Oppretting/endring av matrikkelenhet (eiendomsdeling) eller bortfeste	<input type="checkbox"/> Annet

Dispensasjon etter plan- og bygningsloven kapittel 19

<input type="checkbox"/> Plan- og bygningsloven med forskrifter	<input type="checkbox"/> Kommunale vedtekter	<input type="checkbox"/> Arealplaner	<input checked="" type="checkbox"/> Vegloven	Vedlegg nr. B -
---	--	--------------------------------------	--	--------------------

Arealdisponering

Sett kryss for gjeldende plan

<input type="checkbox"/> Arealdel av kommuneplan	<input type="checkbox"/> Reguleringsplan	<input type="checkbox"/> Bebyggelsesplan
--	--	--

Navn på plan

Beskriv nærmere hva nabovarslet gjelder

Utvidelse av Lom med parsel A og B (se kartskisse)
Ingen endring av arealforhold.

Vedlegg nr.
Q -

Spørsmål vedrørende nabovarsel rettes til

Foretak/tiltakhaver
1/2 Fremad

Kontaktperson, navn
Arne Ekman

E-post
aekman38@gmail.com

Telefon
91384291

Mobil

Søknaden kan ses på hjemmeside:
(ikke obligatorisk)

Merknader sendes til

Eventuelle merknader skal være mottatt innen 2 uker etter at dette varsel er sendt.
Ansvarlig søker/tiltakhaver skal sammen med søknad sende innkomne merknader og redegjøre for ev. endringer.

Navn
Arne Ekman

Postadresse
Postnr. 9454 Poststed Ånstad

E-post
aekman38@gmail.com

Beskrivelse av vedlegg	Gruppe	Nr. fra - til	Ikke relevant
Dispensasjonssøknad/vedtak	B		<input type="checkbox"/>
Situasjonsplan	D		<input type="checkbox"/>
Tegninger snitt, fasade	E		<input type="checkbox"/>
Andre vedlegg Skisse av Lom-utvidelse	Q		<input type="checkbox"/>

Underskrift

Sted
Igeland

Dato
14.08.2014

Underskrift ansvarlig søker eller tiltakhaver
Arne Ekman

Gjentas med blokkbokstaver
ARNE EKMAN

Nabovarsel

sendes til berørte naboer og gjenboere

plan- og bygningsloven av 27. juni 2008 nr. 71 § 21-3

Til (nabo/gjenboer)

Froms Fylkeskommune
Postboks 6600, 9296 Fromsø

Tiltak på eiendommen:

Gnr. 102	Bnr. 46	Festenr.	Seksjonsnr.
Eiendommens adresse Igeland			
Postnr. 9454	Poststed Årstad		
Kommune Gjeslåd			
Eier/fester u/l "Frumad"			

Som eier/fester av:

Gnr. 102	Bnr. 145	Festenr.	Seksjonsnr.
Eiendommens adresse Igeland, 9454 Årstad			

Det varsles herved om

<input type="checkbox"/> Nybygg	<input type="checkbox"/> Anlegg	<input type="checkbox"/> Endring av fasade	<input type="checkbox"/> Riving
<input type="checkbox"/> Påbygg/tilbygg	<input type="checkbox"/> Skilt/reklame	<input type="checkbox"/> Innhegning mot veg	<input type="checkbox"/> Bruksendring
<input type="checkbox"/> Midlertidig bygning, konstruksjon eller anlegg	<input type="checkbox"/> Antennesystem	<input type="checkbox"/> Oppretting/ending av matrikkelenhet (eiendomsdeling) eller bortfeste	<input type="checkbox"/> Annet

Dispensasjon etter plan- og bygningsloven kapittel 19

<input type="checkbox"/> Plan- og bygningsloven med forskrifter	<input type="checkbox"/> Kommunale vedtekter	<input type="checkbox"/> Arealplaner	<input checked="" type="checkbox"/> Vegloven	Vedlegg nr. B -
---	--	--------------------------------------	--	-----------------

Arealdisponering

Sett kryss for gjeldende plan

<input type="checkbox"/> Arealdel av kommuneplan	<input type="checkbox"/> Reguleringsplan	<input type="checkbox"/> Bebyggelsesplan
--	--	--

Navn på plan

Beskriv nærmere hva nabovarslet gjelder

Utvikelse av tomte med parcell A og B (se kartskisse)
Ingen ending av avkjørsel.

Vedlegg nr. Q -

Spørsmål vedrørende nabovarsel rettes til

Foretak/tillakshaver u/l "Frumad"

Kontaktperson, navn Arne Ekman	E-post: aekman38@gmail.com	Telefon	Mobil 97384291
--------------------------------	----------------------------	---------	----------------

Søknaden kan ses på hjemmeside: (ikke obligatorisk) gmail.com

Merknader sendes til

Eventuelle merknader skal være mottatt innen 2 uker etter at dette varsel er sendt.
Ansvarlig søker/tillakshaver skal sammen med søknad sende innkomne merknader og redegjøre for ev. endringer.

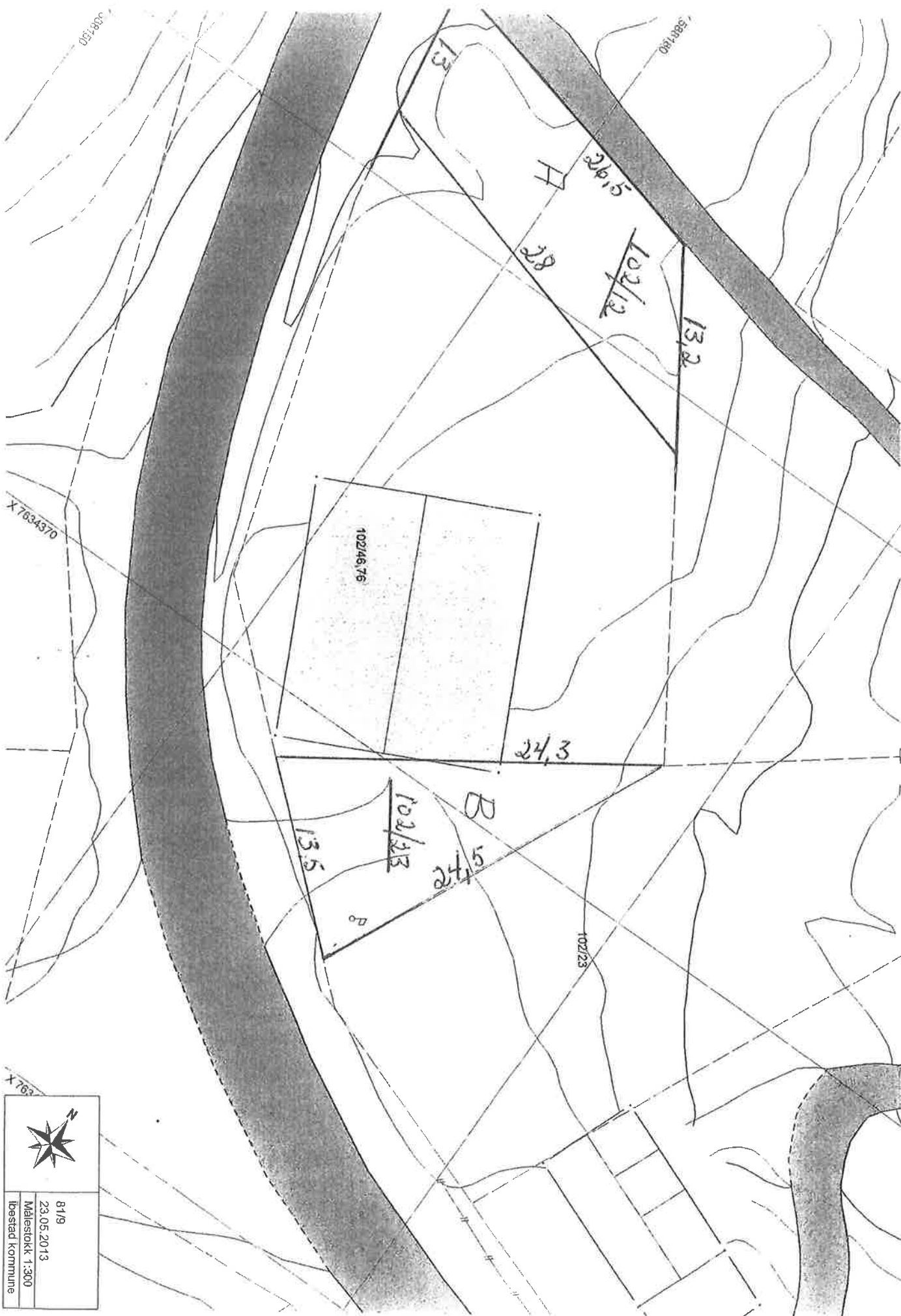
Navn Arne Ekman	Postadresse
Postnr. 9454	Poststed Årstad
E-post aekman38@gmail.com	

Vedlegg

Beskrivelse av vedlegg	Gruppe	Nr. fra - til	Ikke relevant
Dispensasjonssøknad/vedtak	B		<input type="checkbox"/>
Situasjonsplan	D		<input type="checkbox"/>
Tegninger snitt, fasade	E		<input type="checkbox"/>
Andre vedlegg Skisse av tomteutvikelsen	Q		<input type="checkbox"/>

Underskrift

Sted Igeland	Dato 14.08.2014	Underskrift ansvarlig søker eller tillakshaver Arne Ekman
		Gjentas med blokkbokstaver ARNE EKMAN




508/150

588/160

X 7634370

X 763

	
81/9	
23.05.2013	
Målestokk 1:300	
Ipestad kommune	



Hamnvik Post i Butikk
Joker Hamnvik
Postboks 70
9451 Hamnvik
Org.nr. 913811135 MVA

Ant.	Varetekst.	Beløp MVA
1	Rek Små Innland (TROMS) (FYLKESKOMMUNE) (9296) (TROMSØ) (Vekt Manuell:0,016 kg) (Destinasjon:Norge) (Nr.:RA006313554NO)	kr 135,00 25%
1	Rek Små Innland (STATENS VEGVESEN) () (8002) (BODØ) (Vekt Manuell:0,017 kg) (Destinasjon:Norge) (Nr.:RA006313568NO)	kr 135,00 25%

Total kr 270,00

Kortbetaling kr 270,00

Mva sat	Grunnlag	Mva sum
25%	kr 216,00	kr 54,00

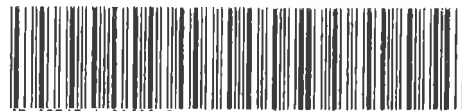
Bax: 14284184-546652 Ref.: 040822 003289 IA1
Resp.: 00

bankahept
*****01390-4 KJØP
AID: 05780000021010 NDK 270,00
TVR: 8000048000
TSI: 6800 GODKJENT

15/08/2014 10:04

Bongnr. 47-18515-1-29428-2
Dato Tid Kasse
15.08.2014 10:04:32 KASSE1

Signatur : -----



47-18515-1-29428-2

18/15 Ajourføring av delegeringsreglement

Arkivsak-dok. 13/00259-7
Arkivkode. 044
Saksbehandler Roe Jensen

Saksgang	Møtedato	Saknr
1 Formannskapet	12.02.2015	18/15
2 Kommunestyret		

Forslag til vedtak/innstilling:

Formannskapet tilrår kommunestyret å fatte følgende vedtak:

Kommunestyret vedtar ajourført delegeringsreglement.

Vedlegg:

1. Delegeringsreglement per 30.05.2013
 - 3.1 Kommunestyret – Ansvarsområdet
 - 6.2 og 6.3 Administrasjonsutvalget – Saker hvor administrasjonsutvalget har avgjørelsesmyndighet / Saker hvor utvalget har uttalerett/innstillingsrett.
 - 28.4 Myndighet til rådmann på personalområdet
2. Ajourført delegeringsreglement
 - 6.2 og 6.3 Administrasjonsutvalget – Saker hvor administrasjonsutvalget har avgjørelsesmyndighet / Saker hvor utvalget har uttalerett/innstillingsrett.
 - 28.4 Myndighet til rådmann på personalområdet
 - 28.4.4 Ansettelser
 - 28.4.5 Organisasjonsplaner

Fakta i saken

I forbindelse med sak vedrørende organisasjonsgjennomgang vedtok kommunestyret den 15.01.2015 følgende punkter:

1. Rådmannen delegeres myndighet til å ansette i alle stillinger unntatt rådmann og ass. Rådmann.
2. Rådmannen delegeres myndighet til å vedta justeringer av organisasjonsplaner. Slike justeringer er ikke effektive før de er fremmet som referatsak i formannskapet.
3. Rådmannen ajourfører delegeringsreglementet i henhold til vedtak i punktene 1 og 2, og legger dette frem for kommunestyret.

Vedlegg til sak



Delegeringsreglement per 30052015.pdf -



Ajourført delegeringsreglement

SAK 18/15
✓
originelt dok.

3. KOMMUNESTYRET

3.1. Ansvarsområde

Kommunestyret vil være det øverste styrende organ i virksomheten. Det innehar primærkompetansen på de aller fleste områder og utøver overordnet tilsynsansvar.

I Ibestad kommune skal kommunestyret som det eneste direkte folkevalgte organ fastsette mål for utviklingen av lokalsamfunnet, trekke opp rammer og retningslinjer for den øvrige organisasjonens virksomhet og evaluere aktiviteten/resultatene i ettertid.

Det er nødvendig at kommunestyret delegerer til andre organer enn kommunestyret myndighet som går på den løpende drift.

Kommunestyret treffer vedtak på vegne av Ibestad kommune i alle saker dersom annet ikke følger av lov eller delegasjonsvedtak.

Kommunestyret fatter selv vedtak i saker som gjelder:

- a. hovedtrekkene i kommunens politiske organisering og styringsform
- b. saksbehandling i folkevalgte organer (kommuneloven § 39)
- c. økonomiplan, årsbudsjett, økonomimelding og skattevedtak
- d. årsregnskap
- e. låneopptak og garantistillelse
- f. kommune(del)planer
- g. andre vedtak kommunestyret selv skal fatte i medhold av lov
- h. ansettelse av rådmann/ass. rådmann
- i. opprette og nedlegge faste utvalg og bestemme området for dets virksomhet.
- j. opprette styre for kommunal institusjon
- k. bestemme om ledende stillinger skal besettes på åremål
- l. opprette interkommunale styrever og gi myndighet til å treffe avgjørelser som angår virksomhetens drift og organisering
- m. fastsette reglement for saksbehandlingen i politiske organ.
- n. ta stilling til innkommet innbyggerinitiativ.
- o. velge kommunale representanter, samt foreslå representanter til generalforsamling/årsmøte i aksjeselskap og andelslag.
- p. i henhold til plan- og bygningslovens (pbl) § 9-1 skal kommunestyret peke ut en seksjonsleder eller annen tjenestemann som skal ha særlig ansvar for å

6. ADMINISTRASJONSUTVALGET

6.1. Ansvarsområde

Administrasjonsutvalget er kommunens utvalg for personal- og organisasjonssaker og skal behandle saker som gjelder forholdet mellom kommunen som arbeidsgiver og de ansatte, jfr. kommunelovens § 25 og Hovedavtalens § 13-1 punkt a.

Kommunestyret skal likevel behandle saker som gjelder:

- a. Overordnede personalpolitiske planer og retningslinjer.
- b. Tilsetting, oppsigelse og avskjedigelse av rådmann
- c. Om ledende stillinger i kommuneadministrasjonen skal besettes på åremål.

6.2. Sammensetning

Administrasjonsutvalget sammensettes av representanter for kommunen og de ansatte.

Utvalget har syv representanter. Kommunestyret velger fem representanter og vararepresentanter til utvalget, mens to representanter og vararepresentanter utpekes av arbeidstakerorganisasjonene etter forholdstallsprinsippet, disse velges av og blant de ansatte for to år av gangen.

6.2. Saker hvor administrasjonsutvalget har avgjørelsesmyndighet

Administrasjonsutvalget treffer vedtak innenfor budsjettets rammer og etter de retningslinjer som er fastsatt i avtaler, lov, forskrifter eller vedtak i kommunestyret, herunder:

- a) Utøve delegert myndighet fra kommunestyret i henhold til delegeringsreglement.
- b) Behandle og vedta personalpolitiske og personaladministrative reglementer
- c) Behandle og vedta alle ansettelses- oppsigelses- og avskjedssaker, dog utenom saker som nevnt i 6.1. bokstav a – c.
- d) Avgjøre tvistespørsmål om tolkning og praktisering av avtaler, reglement og bestemmelser som angår arbeidstakernes ansettelses- og arbeidsvilkår.
- e) Ankeinstans på vedtak truffet av administrasjon.
- f) Avgjøre søknader om permisjoner som strekker seg utover 10 - ti - virkedager.
- g) Andre saker som kommunestyret måtte delegere til administrasjonsutvalget.

6.3. Saker hvor utvalget har uttalerett/innstillingsrett

- a) I forslag til overordnede reglementer og personalpolitiske retningslinjer.
- b) I andre saker som rådmannen, formannskapet eller kommunestyret måtte forelegge utvalget.
- c) I saker vedrørende retningslinjer for delegering av avgjørelsesmyndighet.
- d) Organisasjonsplaner.
- e) Utvalget innstiller overfor formannskapet og kommunestyret i de saker som er under 6.1. bokstav a - c.

6.4. Ankemulighet over administrasjonsutvalgets vedtak

Et mindretall kan forlange en sak framlagt for formannskapet i alle saker hvor utvalget har avgjørelsesmyndighet.

28.4. Myndighet til rådmannen på personalområdet

28.4.1. Myndighet

I medhold av kommuneloven § 24 gis rådmannen myndighet til å treffe avgjørelser i alle personalsaker som ikke direkte er tillagt administrasjonsutvalget.

28.4.2. Lønn mv.

Forhandlingsutvalget gis fullmakt til å forestå lokale lønnsforhandlinger som gjelder rådmannen og rådmannens lederteam.

Rådmannen gis fullmakt til å forestå øvrige lokale lønnsforhandlinger samt ivareta "drøftingsinstituttet" i medhold av Hovedavtalen. Rådmannen gis også fullmakt til å vedta forhandlingsprotokoller.

Rådmannen gis fullmakt til å fastsette lønn ved nytilsetting, innenfor budsjettets ramme med unntak for rådmannens lederteam.

Rådmannen gis fullmakt til å godkjenne avtaler om basistilskudd, driftstilskudd og takster mv. for leger, fysioterapeuter og psykologer som er framforhandlet av Kommunesektorens organisasjon (KS) og fullmakt til å inngå lokale avtaler om allmennpraksis i fastlegeordningen.

Rådmannen gis fullmakt til å avgi stemme på vegne av kommunen i uravstemninger om lønnsoppgjør og fatte vedtak på vegne av kommunen i saker om A-rundskriv fra KS, Hovedavtale og Hovedtariffavtale.

28.4.3. Vedta stillingsbeskrivelser

Vedta instruks, stillings- og funksjonsbeskrivelser for alle kommunale stillinger unntatt rådmann.

28.4.4. Oppnevne arbeidsgiverrepresentanter

Oppnevne arbeidsgiverrepresentanter til Arbeidsmiljøutvalget i hht. Arbeidsmiljølovens kap 7.

28.4.5. Videredelegering

På personalområdet delegerer rådmannen til personalsjefen samme myndighet som rådmannen har fått av kommunestyret, unntatt pkt. 28.4.2, med de begrensninger og unntak som følger av reglement, forskrifter og overstående.

28.5. Myndighet til rådmannen på økonomiområdet

(Denne delegasjon flyttes og innarbeides i økonomireglement der det naturlig hører hjemme etter at det er vedtatt)

28.5.1. Anvisning

Anvisningsmyndighet for Ibestad kommune tillegges rådmannen, med unntak for anvisninger som gjelder rådmannens personlige forhold eller der hvor rådmannen er inhabil.

28.5.1.1. Videredelegering

Rådmannen videredelegerer anvisningsmyndigheten til seksjonslederene innenfor eget område med samme myndighet som rådmannen har fått av kommunestyret.

SAK 18/15
Justert dok. 2

6. ADMINISTRASJONSUTVALGET

6.1. Ansvarsområde

Administrasjonsutvalget er kommunens utvalg for personal- og organisasjonssaker og skal behandle saker som gjelder forholdet mellom kommunen som arbeidsgiver og de ansatte, jfr. kommunelovens § 25 og Hovedavtalens § 13-1 punkt a.

Kommunestyret skal likevel behandle saker som gjelder:

- a. Overordnede personalpolitiske planer og retningslinjer.
- b. Tilsetting, oppsigelse og avskjedigelse av rådmann
- c. Om ledende stillinger i kommuneadministrasjonen skal besettes på åremål.

6.2. Sammensetning

Administrasjonsutvalget sammensettes av representanter for kommunen og de ansatte.

Utvalget har syv representanter. Kommunestyret velger fem representanter og vararepresentanter til utvalget, mens to representanter og vararepresentanter utpekes av arbeidstakerorganisasjonene etter forholdstallsprinsippet, disse velges av og blant de ansatte for to år av gangen.

6.2. Saker hvor administrasjonsutvalget har avgjørelsesmyndighet

Administrasjonsutvalget treffer vedtak innenfor budsjettets rammer og etter de retningslinjer som er fastsatt i avtaler, lov, forskrifter eller vedtak i kommunestyret, herunder:

- a) Utøve delegert myndighet fra kommunestyret i henhold til delegeringsreglement.
- b) Behandle og vedta personalpolitiske og personaladministrative reglement.
- c) Avgjøre tvistespørsmål om tolkning og praktisering av avtaler, reglement og bestemmelser som angår arbeidstakernes ansettelses- og arbeidsvilkår.
- d) Ankeinstans på vedtak truffet av administrasjon.
- e) Andre saker som kommunestyret måtte delegere til administrasjonsutvalget.

6.3. Saker hvor utvalget har uttalerett/innstillingsrett

- a) I forslag til overordnede reglementer og personalpolitiske retningslinjer.
- b) I andre saker som rådmannen, formannskapet eller kommunestyret måtte forelegge utvalget.
- c) I saker vedrørende retningslinjer for delegering av avgjørelsesmyndighet.
- d) Utvalget innstiller overfor formannskapet og kommunestyret i de saker som er under 6.1. bokstav a - c.

6.4. Ankemulighet over administrasjonsutvalgets vedtak

Et mindretall kan forlange en sak framlagt for formannskapet i alle saker hvor utvalget har avgjørelsesmyndighet.

Ordfører og rådmann kan anke en sak inn for formannskapet.

Anke må framsettes før møtets slutt og protokolleres.

Justert dok.

28.4. Myndighet til rådmannen på personalområdet

28.4.1. Myndighet

I medhold av kommuneloven § 24 gis rådmannen myndighet til å treffe avgjørelser i alle personalsaker som ikke direkte er tillagt administrasjonsutvalget.

28.4.2. Lønn mv.

Forhandlingsutvalget gis fullmakt til å forestå lokale lønnsforhandlinger som gjelder rådmannen og rådmannens lederteam.

Rådmannen gis fullmakt til å forestå øvrige lokale lønnsforhandlinger samt ivareta "drøftingsinstituttet" i medhold av Hovedavtalen. Rådmannen gis også fullmakt til å vedta forhandlingsprotokoller.

Rådmannen gis fullmakt til å fastsette lønn ved nytilsetting, innenfor budsjettets ramme med unntak for rådmannens lederteam.

Rådmannen gis fullmakt til å godkjenne avtaler om basistilskudd, driftstilskudd og takster mv. for leger, fysioterapeuter og psykologer som er framforhandlet av Kommunesektorens organisasjon (KS) og fullmakt til å inngå lokale avtaler om allmennpraksis i fastlegeordningen.

Rådmannen gis fullmakt til å avgi stemme på vegne av kommunen i uravstemninger om lønnsoppgjør og fatte vedtak på vegne av kommunen i saker om A-rundskriv fra KS, Hovedavtale og Hovedtariffavtale.

28.4.3. Vedta stillingsbeskrivelser

Vedta instruksjer, stillings- og funksjonsbeskrivelser for alle kommunale stillinger unntatt rådmann.

28.4.4 Ansettelse

Rådmannen delegeres myndighet til å foreta ansettelse, spesifisert som følger;

- a) Behandle og vedta alle ansettelses- oppsigelses- og avskjedssaker, dog utenom saker som nevnt i 3.1. bokstav h og k.
- b) Avgjøre søknader om permisjoner.

28.4.5 Organisasjonsplaner

Rådmannen delegeres myndighet til å vedta justeringer av organisasjonsplaner. Slike justeringer er ikke effektive før de er fremmet som referatsak i formannskapet.

28.4.6 Oppnevne arbeidsgiverrepresentanter

Oppnevne arbeidsgiverrepresentanter til Arbeidsmiljøutvalget i hht. Arbeidsmiljølovens kap 7.

28.4.7. Videre delegering

På personalområdet delegerer rådmannen til personalsjefen samme myndighet som rådmannen har fått av kommunestyret, unntatt pkt. 28.4.2, med de begrensninger og unntak som følger av reglement, forskrifter og overstående.

19/15 Styrings-, drøftings- og orienteringssaker - Formannskapsmøte 12.02.2015

Arkivsak-dok. 15/00038-1
Arkivkode. B
Saksbehandler Siv Korneliussen

Saksgang	Møtedato	Saknr
1 Formannskapet	12.02.2015	19/15

Forslag til vedtak/innstilling:

Styringssaker:

1. TI på TOPP
Milepæler diskuteres.

Drøftingssaker:

Ingen

Orienteringssaker

1. Rådmannen informerer
2. Informasjon om valg av ny leder i eldrerådet/1. vara til eldrerådet

Diverse

1. Tema: Næringsutvikling

Vedlegg:

Ingen.