

## ► Detaljregulering Ånderkleiva masseuttak PlanID 5413 - 2018002 - Ibestad kommune Vurdering Naturmangfold

### Sammendrag/konklusjon

Ibestad kommune ønsker å etablere et masseuttak ved Ånderkleiva. Uttaket skal knyttes til bygging av Engenes havn, med ny hovedmolo og sekundærmolo samt utskipingskai i Ånderkleiva næringsområde vis-a-vis uttaket. Utskipingskaia vil etter uttak tjene som skjermingsmolo for næringsområdet ved sjøen.

Massetaket vil være i form av sprengt stein, tatt ut i dagbrudd innenfor planområdet. Massene skal dekke behovet til bygging av infrastruktur, herunder moloene i Engenes havn og i Ånderkleiva næringsområde. Etterbruken av uttaksområdet planlegges benyttet til lagring, utvendig på terreng og/eller i bygninger. Behovet for eventuell deponering av stein og/eller topplagsmasser vurderes nærmere ved utarbeidelse av driftsplan i forbindelse med etterbruken. Terrengtilpasning med revegetering anses som aktuelt ved bruddkant og i randsonene av masseuttaket der terrenget nedtrappes og eventuelt på horisontalflaten av pallene, eventuelt på noen av dem.

Planområdet for Ånderkleiva masseuttaksområde vurderes å inneha noe verdi for naturmangfold, jmf figur 3. I det ligger det at området utgjør funksjonsområder for vanlige, utbredte arter samt for enkelte vidt utbredte og alminnelige NT arter, i dette tilfellet vesentlig fugl. Det er ikke påvist spesielle naturverdier i influensområdet for tiltaket.

A01	2020-01-23	Naturmangfold Ånderkleiva massetak	Eirik Thorsen	Lars J. Rostad	Anne C. Schistad
<b>Versjon</b>	<b>Dato</b>	<b>Beskrivelse</b>	<b>Utarbeidet</b>	<b>Fagkontrollert</b>	<b>Godkjent</b>

Dette dokumentet er utarbeidet av Norconsult AS som del av det oppdraget som dokumentet omhandler. Opphavsretten tilhører Norconsult AS. Dokumentet må bare benyttes til det formål som oppdragsavtalen beskriver, og må ikke kopieres eller gjøres tilgjengelig på annen måte eller i større utstrekning enn formålet tilsier.

## Innhold

<b>1</b>	<b>Bakgrunn</b>	<b>2</b>
<b>2</b>	<b>Metode</b>	<b>4</b>
<b>3</b>	<b>Naturmangfold – registrerte verdier</b>	<b>5</b>
3.1	Berggrunn og løsmasser	5
3.2	Naturtyper og arter	5
3.3	Naturtyper og vegetasjon	5
3.4	Fugl og vilt	5
3.5	Planområdet for Ånderkleiva massetak	5
3.6	Verdivurdering Ånderkleiva masseuttaksområde	10
<b>4</b>	<b>Foreslåtte avbøtende tiltak</b>	<b>10</b>
<b>5</b>	<b>Referanser</b>	<b>11</b>

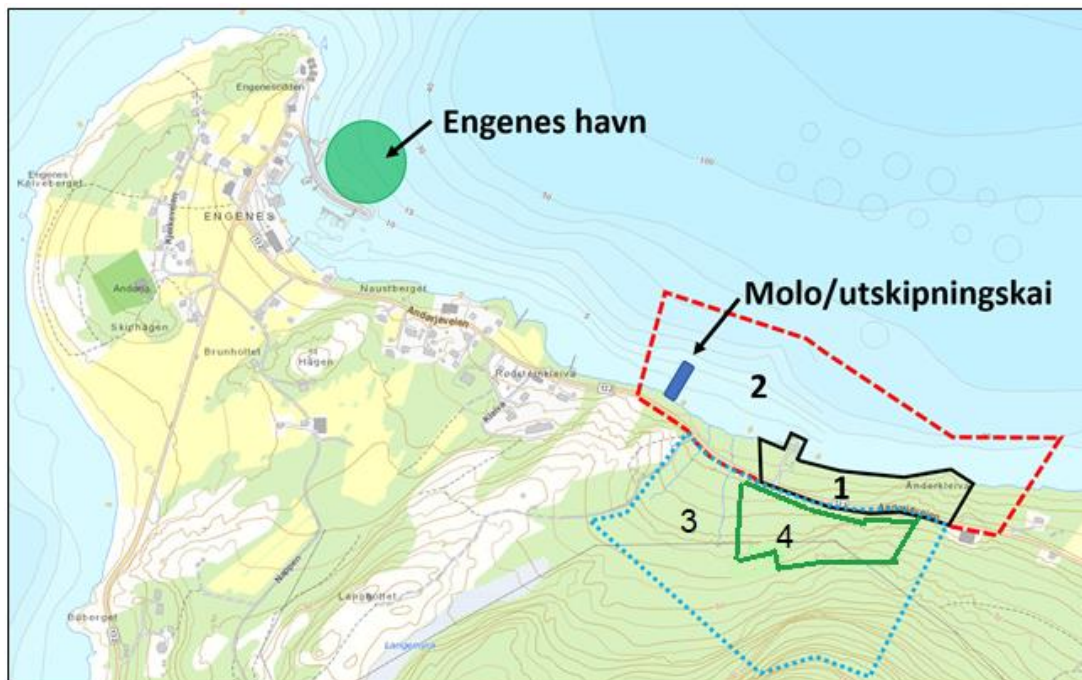
### 1 Bakgrunn

Ibestad kommune ønsker å etablere et masseuttak ved Ånderkleiva. Uttaket skal knyttes til bygging av ny infrastruktur i Engenes havn, med ny hovedmolo og sekundærmolo samt utskipingskai/skjermingsmolo i Ånderkleiva næringsområde.

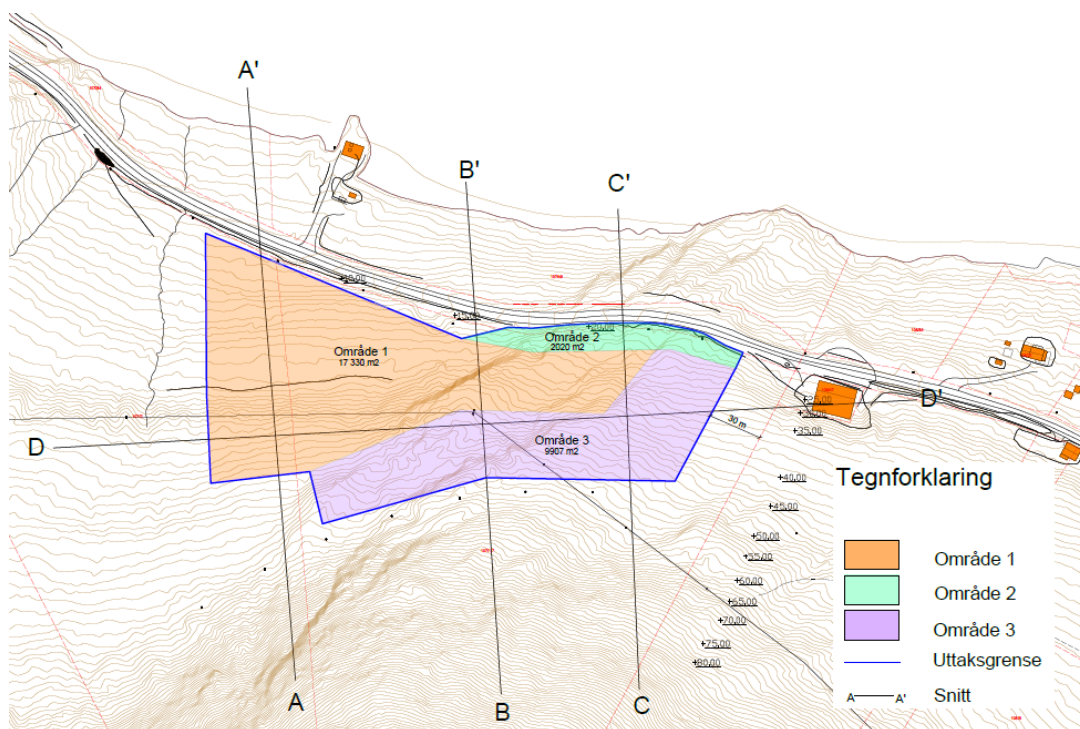
Massetaket vil være i form av sprengt stein, tatt ut i dagbrudd i planområdets østre del. Massene skal dekke behovet til bygging av moloene i Engenes havn og i Ånderkleiva næringsområde. Uttaksområdet planlegges etter uttak, benyttet til lagring, utvendig på terreng og/eller i bygninger, og vil være tilknyttet virksomheten på sjøsiden av fylkesveien vis-a-vis uttaket. Behovet for eventuell deponering av stein og/eller topplagsmasser vurderes nærmere ved utarbeidelse av driftsplan i forbindelse med etterbruken. Terrengtilpasning med revegetering anses som aktuelt ved bruddkant og i randsonene av masseuttaket der terrenget nedtrappes og eventuelt på horisontalflaten av pallene.

Norconsult er engasjert av kommunen for å utarbeide reguleringsplanen som omfatter plankart, bestemmelser, beskrivelse, ROS-analyse samt utredning av støy, landskap, skred og naturmangfold.

Dette notatet har til hensikt å svare ut temaet terrestrisk naturmangfold i området for massetak, basert på eksisterende informasjon.



Figur 1: Ånderkleiva næringsområde ved sjøen (1= opprinnelig, 2= utvidet), 3 = Varslet planområde Ånderkleiva Masseuttak, 4 = tiltak-/uttaksområdet (maks uttak) og Engenes havn.



Figur 2: Ånderkleiva masseuttak, tiltaksområdet er betydelig mindre enn varslet planområde.

## 2 Metode

Tiltaket er vurdert å ikke være konsekvensutredningspliktig i forhold til tema naturmangfold iht vedlegg I, pkt 19 eller vedlegg II pkt 2a samt parametre i §§ 8a, 10 og 21. Temaet er derfor ikke utført i henhold til Statens vegvesens håndbok om konsekvensanalyser (Håndbok V712, revidert utgave). Prinsippene følges likevel, særlig når det gjelder verdivurdering, men også påvirkning og konsekvens med bakgrunn i tiltakets karakter.

Verdi Kategori	Uten betydning	Noe verdi	Middels verdi	Stor verdi	Svært stor verdi
Landskaps-økologiske funksjonsområder		Områder med mulig landskapsøkologisk funksjon. Små (lokalt viktige) vilt- og fugletrekk.	Områder med lokal eller regional landskapsøkologisk funksjon. Vilt- og fugletrekk som er viktig på lokalt/ regionalt nivå. Områder med mulig betydning i sammenbinding av dokumenterte funksjonsområder for arter.	Områder med regional til nasjonal landskapsøkologisk funksjon. Vilt- og fugletrekk som er viktig på regionalt/ nasjonalt nivå. Områder som med stor grad av sikkerhet bidrar til sammenbinding av dokumenterte funksjonsområder for arter.	Områder med nasjonal, landskapsøkologisk funksjon. Særlig store og nasjonalt/ internasjonale vilt- og fugletrekk. Områder som med stor grad av sikkerhet bidrar til sammenbinding av verneområder eller dokumenterte funksjonsområder for arter med stor eller svært stor verdi.
Vernet natur				Verneområder (naturmangfoldloven §§ 35-39 <sup>60</sup> ) med permanent redusert verneverdi. Prioriterte arter i kategori VU og deres ØFO <sup>60</sup> .	Verneområder (naturmangfoldloven §§ 35-39). Øverste del forbeholdes verneområder med internasjonal verdi eller status, (Ramsar, Emerald-network m.fl). Prioriterte arter i kategori EN og CR og deres ØFO <sup>60</sup> .
Viktige naturtyper		Lokaliteter verdi C (øvre del)	← C →	← B →	← A →
Økologiske funksjonsområder for arter <sup>61</sup>		Områder med funksjoner for vanlige arter (eks. høy tetthet av spurvefugl, ordinære beiteområder for hjortedyr, sjø/ fjøreareal med få/små funksjoner). Funksjonsområder for enkelte vidt utbredte og alminnelige NT arter. Ferskvannsfisk: Vassdrag/ bestander i verdikategori «Liten verdi» NVE rapport 49/2013 <sup>57</sup> .	Lokalt til regionalt verdifulle funksjonsområder. Funksjonsområder for arter i kategori NT. Funksjonsområder for fredede arter <sup>62</sup> utenfor rødlista. Funksjonsområde for spesielt hensynskrevende arter <sup>63</sup> . Ferskvannsfisk: Vassdrag/ bestander i verdi-kategori «middels verdi» NVE rapport 49/2013 <sup>57</sup> samt vassdrag med forekomst av ål.	Viktige funksjonsområder region. Funksjonsområder for arter i kategori VU. Funksjonsområder for NT-arter der disse er norske ansvararter og/ eller globalt rødlistet. Ferskvannsfisk: Vassdrag/ bestander i verdikategori «stor verdi» NVE rapport 49/2013 <sup>57</sup> samt viktige vassdrag for ål.	Store, veldokumenterte funksjonsområder av nasjonal (nedre del) og internasjonal (øvre del) betydning. Funksjonsområder for trua arter i kategori CR (øvre del). Nedre del: EN-arter og arter i VU der disse er norske ansvararter og/eller globalt rødlistet. Ferskvannsfisk: Vassdrag/bestander i verdikategori «svært stor verdi» NVE rapport 49/2013 <sup>57</sup> .
Geosteder		Geosteder med lokal betydning.	Geosteder med lokal-regional betydning.	Geosteder regional-nasjonale betydning.	Geosteder med nasjonal-internasjonale betydning.

Figur 3: Veiledning for verdivurdering hentet fra Håndbok V712, revidert utgave.

Informasjon om området er innhentet fra nasjonale databaser, som Naturbase ([www.naturbase.no](http://www.naturbase.no)), Artsdatabanken ([www.artsdatabanken.no](http://www.artsdatabanken.no)), NGU ([www.geo.ngu.kart](http://www.geo.ngu.kart)), og NIBIO/Kilden ([www.kilden.nibio.no](http://www.kilden.nibio.no)). Ellers er naturtyper og arter bestemt på bakgrunn av bilder tatt i influensområdet for tiltaket i løpet av vekstsesongen 2019 samt informasjon, av naturforvalter H. Arntsen og sivilarkitekt A.C. Schistad.

### **3 Naturmangfold – registrerte verdier**

#### **3.1 Berggrunn og løsmasser**

Berggrunnen i Ibestad kommune, som utgjøres av øyene Rolla og Andørja, utgjøres hovedsakelig av glimmerskifer og glimmergneis og tilhører den kaledonske foldekjeden ([www.snl.no](http://www.snl.no)). På Andørja, hvor tiltaksområdet ligger, er det også en godt kjent jernmalforekomst ved Krøkrø, sør på øya. Glimmerskifer er dannet ved omdanning av leirstein ved høy temperatur, og leirmaterialene er omdannet til harde mineraler som muskovitt, biotitt, granat og kyanitt. Glimmergneis utgjøres av gneis og glimmer, der de vesentlige mineralene utgjøres av kvarts, feltspat, biotitt og muskovitt. Disse bergartene har vanligvis normal forvitring og gir sjeldent opphav til spesielt krevende flora.

Løsmassene i området utgjøres av hav-, fjord- og strandavsetninger, i et usammenhengende eller tynt dekke over berggrunnen. Dekket er tynt, normalt mindre enn 0,5 meter, med hyppige fjellblotninger ([www.ngu.no](http://www.ngu.no)). Det er ikke oppgitt noe om opphav, men slike avsetninger er som regel utvasket for lette og fine materialer og kan sammenlignes med usorterte morenemasser på land.

#### **3.2 Naturtyper og arter**

#### **3.3 Naturtyper og vegetasjon**

Det er ikke registrert verdifulle naturtyper eller truede arter i influensområdet (her definert som innenfor planen og i randsonen av denne) for tiltaket ([www.naturbase.no/www.artsdatabanken.no](http://www.naturbase.no/www.artsdatabanken.no) desember -19).

Kartlegging av verdifulle naturtyper i Ibestad kommune ble i hovedsak foretatt i 2005 (Øi, K. F. 2006). Det ble da registrert totalt 12 lokaliteter på Andørja. Disse utgjøres av fire lokaliteter med beiteskog med verdi viktig (B), tre lokaliteter med «andre viktige forekomster» med verdi lokalt viktig (C), fire lokaliteter med gammel boreal lauvskog (to B og to C) samt en lokalitet med gråor-heggeskog med verdivurdering viktig (B).

Karplantefloraen på Andørja domineres av vanlige, vidt utbredte arter og svært få truede arter er registrert på øya. De dreier seg om er bakkesøte (nær truet (NT)), grannsildre (NT), hengepiggrø (NT) og issoleie (NT). Ingen av disse er registrert i nærheten av tiltaksområdet. Det er ikke registrert rødlistede arter innen artsgruppene moser og lav.

#### **3.4 Fugl og vilt**

Når det gjelder fugl er det registrert en rekke truede arter på Andørja. Blant disse kan nevnes lirype (NT), fiskemåke (NT), teist (sårbar (VU)), gjøk (NT), storspove (VU), stær (NT) og svartand (NT). Av pattedyr finnes vanlige arter, som elg, rødrev, ekorn, røyskatt, snømus, vånd, krattspissmus (tidligere vanlig spissmus), markmus, lemen, mår, oter (VU) og mink. Rådyr er også registrert på øya, inntil 2017.

Norconsult har vært i kontakt med Fylkesmannen i Troms og fått tilgang til sensitive artsdata. Det viser seg at det hekker sensitive rovfugler i en avstand på 2-4 km fra tiltaksområdet. For de respektive artene er anbefalt minimumsavstand ved sprengning satt til 1 km (Anbefalte hensynssoner for sårbare arter av fugl, Multiconsult 2018).

#### **3.5 Planområdet for Ånderkleiva masseuttak**

Planområdet som skal tilrettelegge for Ånderkleiva masseuttak, utgjøres i hovedsak av skog, terrenget er mer åpent og iblandet noen mindre arealer med myr i vest (se figur 4 nedenfor). Terrenget vest for

planområdet stiger og lukkes av gårdsveien (Brakkevegen) som går opp langs åsryggen Langholtet med høyde opptil kote +75. Terreng og landskapet i østre del av planen og det som uttaket ligger innenfor, er mer tettere bevokst og stiger både mot øst og sør opp mot Veskeskaret (kote +300) og Nappen (+375). Planområdet ligger mellom to definerte rygger med fall mot sjøen ned til fylkesveien. En kraftlinje går gjennom tiltaksområdet, denne må flyttes og planlegges omlagt rundt masseuttaket i en sløyfe som legges i grøft langs fylkesveien.



Figur 4: Ortofotobilde over Ånderkleiva, med planområdet og tiltaksområdet grovt inntegnet med hhv. røde og gule linjer.

I øst er skogen dominert av plantet gran, iblandet bjørk, gråor, rogn og selje. Det står gran videre vestover også, om lag til vestre grensen til tiltaksområdet. Vest i planområdet (vest for markert masseuttak) er det noen mindre, åpne myrarealer, i mosaikk med småvokst løvskog bestående av bjørk, rogn, gråor og selje. Det myrlendte området blir beholdt som i dag, det berøres ikke av tiltaket og skal heller ikke benyttes i forbindelse med masseuttak eller etterbruk.

Sørøst i planområdet, i skråningen opp mot fjellet «Nappen», står det en relativt rik granblandet bjørkeskog. Feltsjiktet domineres av arter som enghumleblom, stjernesildre, gulsildre, skogrørkvein og skogburkne samt skogstorkenebb, teiebær, marikåpe, skrubbær, blåbær og sisselrot. Det er en del nordvendte berg i dette området, men på grunn av fattig berggrunn er det ikke registrert annet enn svært nøysomme arter ved disse.



*Figur 5: Nordvendt berg sørøst i planområdet. Denne naturtypen kan være interessant hvis berggrunnen er rik. Her er den fattig, noe store mengder sisselrot vitner om. Foto: Herbjørg Arntsen.*

Lavere i terrenget, mot Andørjaveien i nord, er graninnslaget betydelig større. I områder med svært grunnlendt mark domineres feltsjiktet av krekling, med innslag av blåbær, rypebær, røsslyng og fjellbjørk. Forsenkninger i landskapet hvor vannhusholdningen er bedre og løsmasselagene tykkere, er det plantet til med granskog.

Granskogen er ikke skjøttet eller tynnet i løpet av de siste årene. Den ble plantet for rundt 60 år siden. Trærne står tett med høyder fra 8 til 15 meter. Nye trær har vokst opp i randen av plantefeltet gjennom selvspredding. Skogen er ikke taksert per dags dato. Grunneier vurderer å benytte takstfolk til vurdering av grana før de hogges og uttaket igangsettes.

Jorddekket er tynt med hyppige fjellblotninger. Området som avsettes til masseuttak har middels bonitet og er delvis grunnlendt impediment. Deler av feltet som skal fjernes er typisk for plantet granskog med svært begrenset feltsjikt.



*Figur 6: Feltsjiktet er dominert av krekling, med innslag av blåbær og rypebær på grunnlendt mark. Bildet er tatt mot nordvest, og dekker nordvestre del av planområdet.*



*Figur 7: Bjørkeskog sentralt i tiltaksområdet. Feltsjiktet domineres av skogburkne, hengving og skogstorkenebb, mens tresjikt domineres av bjørk med innslag av rogn og selje.*





*Figur 8: Relativt grov bjørkeskog delvis utenfor planområdet i sørøst. Snø vinterstid gir mye brekkasje. Feltsjiktet er dominert av skogburkne og grassarter som gråstarr, geitsvingel, kvassbunke og skogrørkvein.*

Vest i planområdet er det noen mindre myrpartier omgitt av småvokst løvskog med bjørk, gråor, rogn og selje. På myrene står det en del myrull, gråstarr og gulstarr, mens smyle går inn på tørrere mark. I løvskogområdene med stort innslag av gråor kommer arter som mjørdurt, stornesle og kratthumleblom inn i feltsjiktet. Disse områdene inngår, som nevnt foran, ikke i arealene som omreguleres til masseuttak.



Figur 9: Mindre flater med fattige torvmyrer ligger vest i planområdet, utenfor tiltaksområdet.

### 3.6 Verdivurdering Ånderkleiva masseuttaksområde

Planområdet for Ånderkleiva masseuttaksområde vurderes å inneha noe verdi for naturmangfold, jmf figur 3. I det ligger det at området utgjør funksjonsområder for vanlige, utbredte arter samt for enkelte vidt utbredte og alminnelige NT arter, i dette tilfellet vesentlig fugl.

Skogen er ikke vurdert med hensyn til skogdrift per dato. Grunneier vurderer å benytte takstfolk til vurdering av grana før den hogges.

#### Foreslåtte avbøtende tiltak

Det går ingen vassdrag med årssikker vannføring gjennom tiltaksområdet. Håndtering av overflatevann vurderes derfor ikke å utgjøre et problem i Ånderkleiva masseuttaksområde. Den vestre myrlendte delen av planområdet med to mindre bekker som renner mot nordvest, inngår ikke i selve uttaket og skal ikke berøres i forbindelse med uttak av masser.

Det er viktig å sikre området for vilt i uttaksperioden samt etter endt uttak dersom skjæringene skal stå. Elg og rådyr kan fort falle utfor bratte skrenter i terrenget. Gjerdene vil også utgjøre en sikkerhet for folk som ferdes i området.

Avbøtende tiltak tilknyttet flora og fauna følger igjen av Driftsplanveileder pkt 4,4 (hensyn til natur) og 4,5 (opprydning etter endt drift). Tilsvarende må krav i Vannforskriften og Forurensningslovverket ivaretas under masseuttak og redegjøres for i Driftsplanen.

#### **4 Referanser**

[www.ngu.no](http://www.ngu.no)

[www.artsdatabanken.no](http://www.artsdatabanken.no)

[www.naturbase.no](http://www.naturbase.no)

[www.kilden.nibio.no](http://www.kilden.nibio.no)

[www.snl.no](http://www.snl.no)

Multiconsult, 2018. Anbefalte hensynssoner for sårbare arter av fugl.

Øi, K. F. 2006. Kartlegging og verdsetting av viktige naturtyper for biologisk mangfold i Ibestad kommune. - Universitetet for miljø- og biovitenskap, Institutt for naturforvaltning, masteroppgave 30 stp. Upublisert.