

MØTEINNKALLING

Kommunestyret

Dato: 11.06.2020 kl. 10:00
Sted: Kulturhuset - Foajeen
Arkivsak: 19/00313
Arkivkode: 0

Mulige forfall meldes snarest til ordføreren.
Dag.sigurd.brustind@ibestad.kommune.no

SAKSKART			Side
Tilleggssaker til behandling			
<u>19/20</u>	17/00477-2	Anbefaling om etablering av hurtiglader	2

Hamnvik, 05.06.2020

Dag Sigurd Brustind
ordfører

Saker til behandling

19/20 Anbefaling om etablering av hurtiglader

Arkivsak-dok. 17/00477-2
Arkivkode. B
Saksbehandler Terje Andreassen

Saksgang	Møtedato	Saknr
1 Formannskap	28.05.2020	50/20
2 Kommunestyret	11.06.2020	19/20

Formannskap har behandlet saken i møte 28.05.2020 sak 50/20

Møtebehandling

SP/H v/Hugo G. Olsen fremmet følgende forslag:

Formannskapet vedtar:

- Det etableres hurtiglader for El-bil ved nye lbestad rådhus.
- Prosjektet finansieres med tilleggsbevilgning på inntil kr. 150 000,- fra disposisjonsfondet.

Votering

Det ble votert over kommunedirektørens forslag til vedtak opp mot forslag fra H/SP. Forslag fra SP/H enstemmig vedtatt.

Vedtak

Formannskapet tilrår kommunestyret å fatte følgende vedtak:

- Det etableres hurtiglader for El-bil ved nye lbestad rådhus
- Prosjektet finansieres med tilleggsbevilgning på inntill 150 000,- fra disposisjonsfondet.

Saksfremlegg

Forslag til vedtak/innstilling:

Formannskapet vedtar

- å etablere hurtiglader for EI-bil ved ASVO/Hamnvik.
- å utvide rammen for dette prosjektet med inntil kr 150 000,-, med midler fra disposisjonsfondet.

Vedlegg:

Ingen

Kort beskrivelse av saken

Ibestad kommune har besluttet å etablere ladestasjon for hurtiglading av elektriske biler.

Administrasjonen har vurdert alternative plasseringer av en slik ladestasjon.

Fakta i saken

Ibestad kommune har i investeringsbudsjettet for 2020 vedtatt å investere i ladestasjon for hurtiglading av elektriske biler, og har bevilget 200 000,- til formålet. Kommunen er i tillegg innvilget et tilskudd på kr 200 000,- fra Enova til samme formål, med varighet for tilsagnet til 31.august 2020.

Vurdering

Ibestad kommune har i forslag til ny samfunnsplan, basert på FN bærekraftmål, satt seg følgende målsetning: «Utslipp av klimagasser fra Ibestadsamfunnet skal reduseres».

Ibestad kommune har i forslaget til samfunnsplan blant annet beskrevet følgende tiltak for oppnåelse av reduksjon av klimagasser:

- Hurtiglading av kjøretøyer skal etableres på minst tre steder snarest mulig.
- Ibestad kommune skal gradvis gå over til elektriske kjøretøyer i tjenesteyting.

Denne saken dreier seg om etablering av en hurtiglader i Hamnvik.

Følgende økonomiske virkemidler er stilt tilgjengelig:

Ibestad kommune har avsatt i budsjett kr 200 000,- til etablering av ladestasjoner. Kommunen er innvilget et tilskudd på kr 200 000,- fra Enova til etablering av hurtiglader.

Faktorer:

Mulige løsninger er vurdert med hensyn til faktorene tilgjengelighet, infrastruktur og økonomi.

Med tilgjengelighet menes i denne sammenheng at det skal være praktisk mulig og hensiktsmessig å benytte hurtiglader både for kjøretøyer knyttet til offentlig tjenesteyting, for lokalbefolkningen og for gjennomreisende.

Med infrastruktur vurderes nærhet til eksisterende Trafo-stasjon, som laderen skal knyttes til, samt grunneierforhold.

Faktoren økonomi skal beskrive kostnadsbildet knyttet til den enkelte løsning.

Forutsetninger:

Hvert enkelt tjenestekjøretøy tilknyttet kommunal virksomhet vil i tillegg til denne muligheten for hurtiglading, ha egen lader knyttet til sin faste parkeringsplass, men dette er «hjemmelader» som trenger 10-12 timer for å lade opp fra tomt til full batterikapasitet. Dette er en normal-løsning, og forutsettes også å gjelde for de fastboende i kommunen som benytter EL-bil.

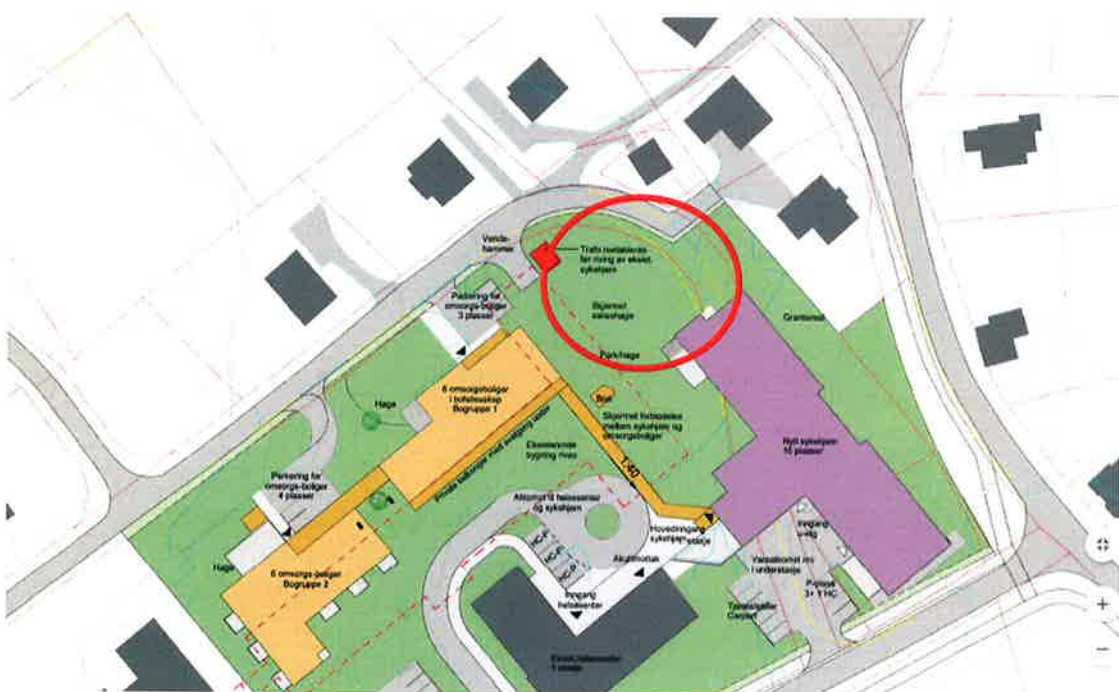
3 alternative løsninger er vurdert:

Alternativ A: Etablering ved sykehjemmet

Alternativ B: Etablering ved Eldorado

Alternativ C: Etablering ved ASVO

Alternativ A: Etablering ved sykehjemmet



Vurdering av plassering knyttet til faktorene tilgjengelighet, infrastruktur og økonomi:
Tilgjengelighet:

For tjenestekjøretøy vil en ladestasjon plassert ved sykehjemmet vil være fordelaktig for kjøretøy knyttet til HSO, da disse vil kunne lade raskt mens personellet utfører andre oppgaver inne på helsebygget.

For andre tjenestekjøretøyer, lokalbefolkning og gjennomreisende vil ikke dette være en spesielt fordelaktig plassering av laderen, da det ikke er andre private eller offentlige tilbud her utover helsetjenester, og en etablering her vil kunne medføre mye unødvendig trafikk rundt sykehjemmet.

Infrastruktur:

Det er etablert en Trafo-stasjon ved sykehjemmet. Ibestad kommune disponerer området rundt sykehjemmet hvor det kan være aktuelt å plassere laderen, og trenger ikke inngå avtaler med eksterne parter for å kunne etablere ladestasjon her.

Økonomi:

Nøyaktig plassering av hurtiglader ved sykehjemmet er ikke vurdert, men denne løsningen vil sannsynligvis ikke innebærer større ekstrakostnader som ekstra graving, lange kabelstrekk eller kjøp eller leie av grunn.

Alternativ B: Etablering ved Eldorado



Vurdering av plassering knyttet til faktorene tilgjengelighet, infrastruktur og økonomi:
Tilgjengelighet:

For tjenestekjøretøy vil en ladestasjon plassert ved Eldorado ikke innebære noen spesielle fordeler.

For lokalbefolkningen og gjennomreisende vil dette kunne være en gunstig plassering av ladestasjonen, da det er mulig å benytte andre tilbud i sentrum mens ladning pågår.

Infrastruktur:

Det er etablert en Trafo-stasjon på det angitte sted i tilknytning til lagerhall Eldorado (se skissen), og det påregnes minimale tiltak for å knytte ladestasjonen til Trafo, men det må påregnes noe grunnarbeid for å etablere fast dekke og asfaltering. Området er privat eid og kjøp eller leieavtaler med grunneiere må påregnes om ladestasjon skal etableres som angitt.

Økonomi:

Denne løsningen vil ikke innebære større ekstrakostnader knyttet til påkobling og etablering, som ekstra graving eller lange kabelstrekk. Det må påregnes noen kostnader knyttet til grunnarbeid og asfaltering, samt kostnader knyttet til kjøp eller leie av privat grunn.

Alternativ C: Etablering ved ASVO



Vurdering av plassering knyttet til faktorene tilgjengelighet, infrastruktur og økonomi.
Tilgjengelighet:

For tjenestekjøretøy vil en ladestasjon plassert ved ASVO innebære en nær lokalisering i forhold til kommunal infrastruktur, som skole, kulturhus, opparbeidede utearealer og rådhus, med de eventuelle fordeler dette kan innebære.

For lokalbefolkning og gjennomreisende vil denne plasseringen være fordelaktig med på grunn av nærhet til offentlige tilbud som kan benyttes mens lading pågår.

Infrastruktur:

Det er etablert en Trafo-stasjon bak ASVO-bygget (se skisse). Området hvor laderen vurderes plassert disponeres av lbestad kommune, og området er utbygd med stor avkjøring. Det er sannsynligvis ikke nødvendig å inngå spesielle avtaler med eksterne parter for å kunne etablere ladestasjon her. Det vil være behov for noe arbeid knyttet til graving og kabelstrek. Området er asfaltert og gir sannsynligvis tilfredsstillende plass for dette tiltaket uten større tilpasninger.

Økonomi:

Denne løsningen vil innebærer noen ekstrakostnader knyttet til graving og kabelstrek og en mindre mengde grunnarbeid.

Avslutning / konklusjon

Sammenligning av alternativer:

	Alternativ 1	Alternativ 2	Alternativ 3
	Sykehjemmet	Eldorado	ASVO
Tilgjengelighet			
Tjenestekjøretøyer	BRA	DÅRLIG	NØYTRAL
Private kjøretøyer	DÅRLIG	BRA	BRA
Infrastruktur			

Nærhet Trafo	BRA	BRA	BRA
Eierskap grunn	BRA	DÅRLIG	BRA
Økonomi			
Investeringskostnad lader (ca kostnad)	400000	400000	400000
Grunnarbeid (ca kostnad)	50000	50000	50000
Kostnad leie / kjøp av grunn	Nei	50000 (?)	Nei
Uforutsette kostnader/reserve	100 000	100 000	100 000
Delsum	550 000	600 000	550 000

Administrasjonen anbefaler at kommunen etablerer hurtiglader for elektriske biler ved ASVO.

Dette er den plasseringen som best tilfredsstillende ønsket om å tilrettelegge ladning både for kjøretøyer knyttet til offentlig tjenesteyting, og for privat bruk som lokalbefolkning og gjennomreisende.

Administrasjonen mener at etableringen av hurtiglader er et viktig og vesentlig supplement for ladning av tjenestebiler hvis kommunen konverterer hele eller deler av bilparken til elektriske biler.

Etablering av hurtiglader vil være et viktig incitament for å oppnå kommunens mål om å redusere utslipp av klimagasser, da dette tiltaket tilrettelegger for både en offentlig og privat omlegging av kjøretøypark fra fossilt brensel til elektriske kjøretøyer.

Følgende forhold skal alltid vurderes:

Helse og miljø (HMS og "tradisjonelle miljøspørsmål (eks. forurensning))

- Tiltaket vil indirekte bidra til reduserte utslipp av klimagasser og bidra til oppfylning av kommunens klima&miljø-målsetninger i samfunnsplan.

Personell

- Ingen konsekvenser

Økonomi

- Økt bruk av kommunale investeringsmidler

Rådmannens konklusjon

Rådmannen mener at kommunen skal etablere en hurtiglader for elektriske biler i tilknytning til de offentlige virksomheter, - kommunehus og skole/kulturhus i Hamnvik