

Hamnvik tettsted, Ibestad kommune

Stedsanalyse

Helt Grønn AS 2014





Hamnvik tettsted

Tettstedet Hamnvik er kommunesenter i Ibestad. På østspissen av øya Rolla strekker det seg fra Ibestad kirkested i nord til Hamnvik handelssted i sør.

Stedet har en lang og levende historie som religiøst senter, administrasjonssenter, skolesenter og handelssted. Hamnvik og Ibestad sin betydning har gått tilbake samtidig som Harstad by har vokst fram.

Denne analysen tar for seg typiske trekk fra fortiden som preger stedet, hovedtrekk og utfordringer lokalsamfunnet står oppe i i dag, og noen forslag om tema og områder som kan være med i neste trinn når det skal utvikles en strategi for stedsutvikling.

I arbeidet med analysen har vi ikke hatt tilgang på gamle kart eller gamle beskrivelser (med noen unntak). Arbeidet bygger på fotodokumentasjon, befaring og muntlige kilder. - Stedets gamle arkiver gikk tapt da Tingstua brant i 1942/6.

Hamnvik tettsted kan gjenkjennes ved seks historiske særtrekk og utviklingstrinn

- Kirkested gjennom 800 år
- Administrasjonssted, sorenskriver og lensmann
- Økonomisk senter, handelssted og bank
- Skolesenter, framhaldsskole og folkehøyskole
- Verkstedindustri og lokalt servicesenter
- Helse og omsorg, lege og stiftelse

I beskrivelsen deles tettstedet i følgende delområder

1. Hamnvik Handelssted og stranda
2. Sentrum
3. Idretts- og kulturanleggene ved skolen
4. Området mellom sentrum og skolen
5. Ibestad kirkested
6. Årsand



Her er Hamnvik tettsted! - Tre motiver fra Hamnvik tettsted hentet fra postkort



Innholdsoversikt

Hamnvik tettsted	2
Innholdsoversikt	3
Hamnvik Handelssted og stranda	4
Sentrum	5
Idretts- og kulturanleggene ved skolen .	6
Området mellom sentrum og skolen	7
Ibestad kirkested	8
Årsand	9
Utfordringer for tettstedet i 2014	10
Utviklingspotensialet i sentrum	12
Øvrige innsatsområder	13
Unge i sentrum	15
Nye åpningstider for Galleri Kafé?	16
Nybygg i Hamnvik tettsted	17
Bedre gangforbindelse og ny tursti	18
Tiltak på kirkestedet	19



Smedvika



Kipenneset før fergekai



Handelsstedet

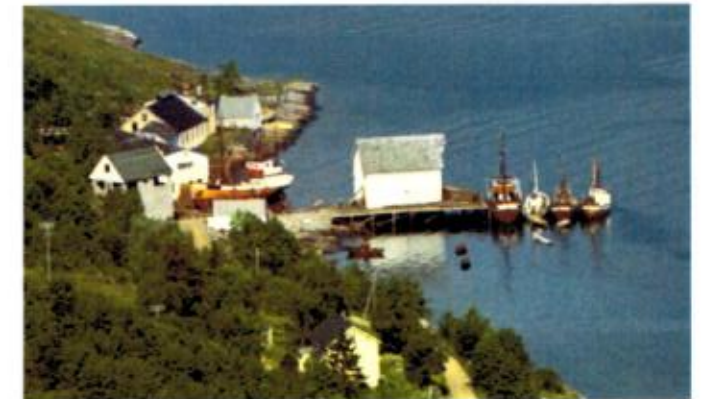
Hamnvik Handelssted og stranda

Jens Bing Dons grunnla handelsstedet i 1794. Høydepunktet ble nådd på 1860-tallet. Stedet er i slektas eie, men den opprinnelige virksomheten løp ut på 1960-tallet. Handelsstedet hadde mange bein å stå på, og tok inn nye elementer etter hvert. - Det har vært drevet jordbruk, krambu, farmasøyt og legevirksomhet, logi, gjestgiveri, bakeri, salg av øl og brennevin, jektefart, poståpneri, politisk representasjon, damskipsekspedisjon, bankdrift og kullkompani. - Du kan lese mer om handelsstedet f. eks. i "Fotefar mot nord".

Anlegget er fredet, og noen av dagens eiere arbeider kontinuerlig med å tilrettelegge for besøk og formidling, reiseliv og arrangementer.

Sørover stranda ligger det gamle ferjeleiet. Trafikken går nå i undersjøisk tunnel. Nordover stranda er det bygd småbåthavn og en dypvannskai og slip ved Ibestad Bygg- og Skipsservice AS

Den nye riksvegen skiller handelsstedet og stranda fra resten av sentrum.



Industri og kai



Sentrum på 1950-tallet



Huset med Galleri Kafé og byggvarehandelen har blitt lagt etter det nye vegløpet, mens de tre husene i forgrunnen er plassert etter gamle veglinjer gjennom området.



Sanitetshuset og videre oppover mot Trekanten

Sentrum

Dagens sentrum har vokst fram et stykke fra havet; ved krysset der vegene fra Breivoll, Ibestad og Hamnvik handelssted tidligere møttes.

Gammelbanken og kommunehuset ble anlagt på åskanten godt synlig fra sjøen. Den første boligbebyggelsen i sentrum ble også anlagt på høyderyggen sørvest for banken, med jorder innenfor og bakken ned til handelsstedet utenfor.

Første utgave av skråveien fra handelsstedet og opp forbi Gammelbanken ble anlagt tidlig på 1900-tallet og utstyrt med solide stabbestein av hogd naturstein.

Først etter krigen begynte det å dannes en samlet sentrumsbebyggelse videre innover der sentrum ligger i dag.

To tverrveier ble anlagt tidlig. En vei fra eiendommene utenfor kommunehuset og oppover bak åsryggen sørvest for Gammelbanken.

En annen tverrvei har gått fra Lensmannsgården under Pottingholtet og over nedkanten av det som i dag kalles "Torget".

Begge tverrveiene er brutt i dag og delvis erstattet med nye parallellveier.

Sentrum er kranset av boligfelt oppover mot vest. I denne boligbebyggelsen ligger Helsesenteret. Ibestad sykehjem har 34 pasientplasser og disponerer 26 omsorgsboliger.

I dag består servicetilbudet i sentrum av kafé og overnatting, to matbutikker, post, blomster- og utstyrsforretning, byggevarer, bank- og konsulenttjenester samt helsetjenester og kommunal service.



Barneskolen ved Prestelva i kanten av jordene



Framhaldskolen foran kirkegården, slåttemark og "Stuegjerdet"

Idretts- og kulturanleggene ved skolen

Ibestad har en lang skolehistorie, fra de første sameskolene, til grendeskoler, eldre "ungdomsskole", framhaldskole, folkehøyskole, videregående skole og dagens barne- og ungdomsskole.

De første skolene ble lokalisert nord for kirka, der folkehøgskolen nylig sang siste vers, og hvor kompetansesenteret blir neste strofe.

Senere ble skolene reist på tomter sør for Prestelva, på begge sider av bygdeveien.

Nå er det både idrettshall, basseng, bibliotek- og kulturhus, idrettsbaner, fotballbinge og skateanleggi dette området, i tillegg til fritidsklubb, barneskolen og ungdomsskolen.

Disse kulturanleggene blir nå supplert med en helt ny skolefløy for både barnetrinn og ungdomstrinn. For å få dette til blir fritidsklubben revet, og både bygningene til barneskolen og ungdomsskolen blir ledige.



Trekanten, villa og gårdsbebyggelse. Vegen utover mot Årsand i bakgrunnen.



Ved Doktorgården



Fra Åsemusletta. Hus og en rød lastebil omgitt av potetland og små slåtteteiger med hesjer.

Området mellom sentrum og skolen

"Landsbyen" ved Trekanten.

I nyere tid har handel og service i tettstedet hatt fire hovedfaser. Handlet fra både fra Ibestad og Breivoll var godt etablert i første utviklingstrinn. Så vokste handelsstedet i Hamnvik seg stadig sterkere, og overtok hovedrollen i andre fase. Det var et maktsenter i distriktet i flere generasjoner.

Handelsloven av 1868 fratok handelsstedene viktige privilegier. Håndverkere kunne i større grad etablere egen virksomhet uavhengig av handelsstedene. I Hamnvik vokste det fram en liten "håndverkerlandsby" med "Trekanten" som kjerne. Her var det urmaker, bakere, skredder, snekkerverksted. Det ble drevet melkebutikk og drevet ulik handel og her holdt doktoren etter hvert til.

Arbeideren, et forsamlingshus, lå litt utover mot Årsand. Det er revet.

All jorda i området tilhørte prestegården. Mange, til og med Donsene på handelsstedet, startet opp som husmenn under prestegården. Typisk for området mellom Trekanten og kirka var derfor hus og fjøs på små jordlapper bortetter vegen.

Økonomisk framgang basert på fiske gjorde at folk som ble skippere på egne båter fikk bygd seg gode boliger. Ibestad befestet en sentral plass i fiskeriene fram til et lokalt krakk på 1920-tallet. Mange mistet båtene.

Det typiske for området er bebyggelsen som ordner seg etter vegen. Du ser noen steder flere rekker hus innover. De boligene kan være etablert på gamle jordlapper.

Bygningene fra småbrukene og bolighusene til de ulike håndverkvirksomhetene og fiskeskipperne ser vi spor etter ennå.



Kirka og prestegården var synlig på lang lei utover Vågsfjorden



Det gamle skoleanlegget, Skippergården til venstre og Skrivergården til høyre.



Prestegården og vegen utover mot Årneset; landingsplass for kirkebåtene.

Ibestad kirkested

Embedsmenn og prest

Her nord i kommunesenteret ligger et gammelt maktsenter. Her var embedsstanden samlet. Stedet var sete for både lensmann, sorenskriver og sogneprest. Det ble drevet handel og jektefart herfra. - Jens Bing Dons kom hit som farmasøyt før han etablerte handelsstedet i Hamnvik.

Kirka er en stor steinkirke tegnet av J. A. Johansen og ble innviet i 1879. Samtidig ble den eldgamle steinkirka, antagelig fra 1200-tallet, revet ved at de solide steinveggene ble sprengt i stykker for å gi plass til den nye.

I tillegg til de tre store kirkegårdene i området, finnes en gammel samisk gravplass i strandsona i Ibestadbukta. Det er gjort mange arkeologiske funn. Hjulkorset i kommunevåpenet er inspirert fra slike funn fra den gamle kirka.

Prestegården med deler fra 1768 er fredet. Museet eier og driver Skippergården (Senja Folkehøgskole), en husklynge med deler fra 1760-åra.

Andre nyere bygninger fra folkehøgskolen har fått ny bruk i variert næringsøyemed, og som kompetansesenter. Kjøkken og hybelanlegg drives som overnattingssted og servering/catering.

Sorenskrivergården drives som stort melkebruk og tilbyr overnatting i hovedhuset.

Det samlede bygningsmiljøet har beholdt noe av fordums storhet og skiller seg klart fra andre bygningsmiljøer i Hamnvik tettsted. Bygningene har sterk karakter og stor skala og utgjør et tyngdepunkt på linje med handelsstedet.



Nordover Årsand Her åpner landskapet seg mot fjorden.



Spredte gårder og nye bolighus på noen teiger.



Det åpne, småskala kulturlandskapet mot fjorden skiller Årsand fra resten av tettstedet.

Årsand

Ut mot fjorden Bygda ligger et titall små og store gårdsparseller ifletta boligtomter og mindre plasser.

Dette området har levd sitt eget liv litt i utkanten av tettstedet, preget av småbruk og fiske. Her også har det tidvis vært store båter og høy aktivitet. **Likevel er det det åpne, småskala kulturlandskapet ut mot fjorden som skiller Årsand fra resten av Hamnvikområdet.**

Buvegen fra Årsand inn til Åsemuren og den nye turvegen fra Årneset inn til Buvegen gir fine turmuligheter i Årsandskogen, et attraktivt nærområde mellom bebyggelsen.

Fritidsparken på Årneset med sandvolleyball, saltvannsbasseng, grusete stier og nytt servicebygg med toalettanlegg gir et fint samlingspunkt ved fjæra.



Jensdalen

Utfordringer for tettstedet i 2014

Befolkningsutvikling. Ibestad har stor overvekt av eldre innbyggere. Dette vil forsterke seg i årene som kommer. Kommunen vil ha store omsorgsoppgaver å løse, og trenger unge og yrkesaktive som kan holde økonomien i gang og utvikle samfunnet. Tettstedet må fungere godt for eldre og være attraktivt for yngre.

Infrastruktur. Både bredbånd og vegforbindelser inn til kommunen trenger prioritering og store investeringer.

Næringsliv. For å utvikle næringslivet i kommunen, satses det på å etablere et kompetansesenter og å legge tilrette for næringsdrivende i sentrum.

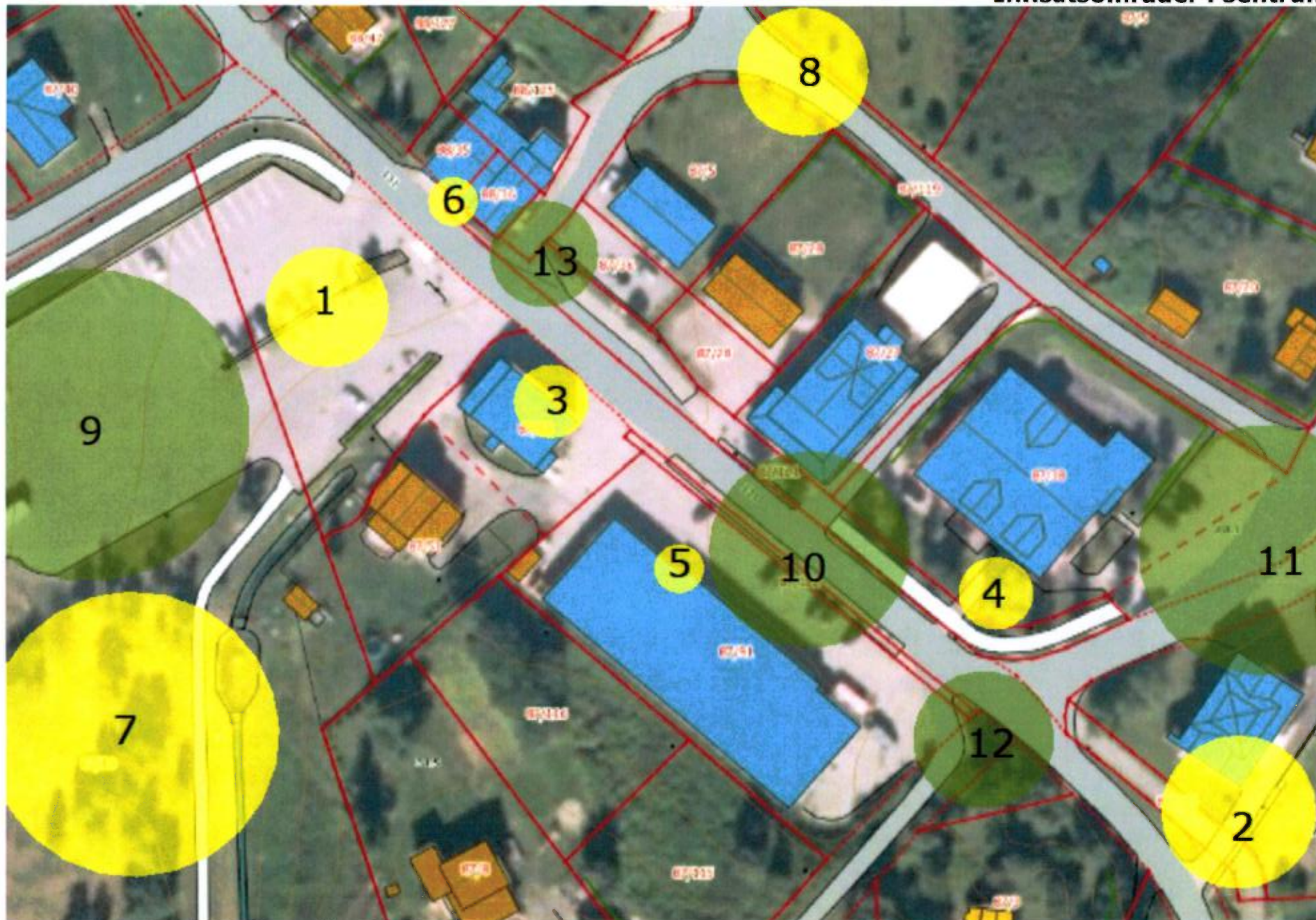
Offentlig bebyggelse. Kommunen bygger ny grunnskole, må utvide eller bygge nytt omsorgssenter, deltar i utvikling av nye utleieboliger, og vil få mye overflødig, brukt bygningsmasse.

Kommunesammenslåing. Fortsatt merkes ettervirkninger etter at Rolla og Andørja ble slått sammen til en kommune. Samtidig er hele kommunekartet lagt ut til revisjon. Utpensling av Ibestad kommunes strategi blir viktig i tida framover.

Aktivitet. Sentrum og torget skal utvikles slik at det blir attraktivt og bidrar til mer aktivitet i Hamnvik sentrum.

Fritidsklubben skal rives og ballbinge og skatearena må flyttes fra området ved barneskolen. Dette trenger en ny lokalisering. Samtidig etterlyses skøytebane på vinteren.

Innsatsområder i sentrum



Punktene beskrives og illustreres på neste side.

Kvaliteter



Område 1



Område 2



Område 3



Område 4



Område 5



Område 6



Område 7



Område 8



Område 9



Område 10



Område 11

Kvalitetsheving



Område 12



Område 13

Utviklingspotensialet i sentrum

Videreutvikle kvaliteter og satse på å styrke karakteren på det som særpreger stedet.

Område 1

Trerekka på Torget. En fin trerekke, gatemøbler og togboder, samt en informasjonstavle, skaper en ramme rundt de som benytter området. Men området flyter ut og er alt for stort for stedet. Her trengs det en rekke tiltak, men mye kan oppnås med relativt enkle midler.

Område 2 Parken ved Gammelbanken. Dette palasset er unikt og vekker interesse. Det har hatt et fint uteområde. Nå skjer det lite nå, så ny, utadventd virksomhet vil være av nytte for stedet. Skilting og parken bør få et løft.

Område 3 Galleri kafé. Flott med frivillig kafé og tiltak for å forskjønne sentrum. Dette har potensiale og beliggenhet til å kunne bli et nav for mye aktivitet inne og ute.

Område 4 De store trærne rundt banken gir karakter og kraft til dette krysset. Store trær og trerekker kan gi sentrum sterkere karakter og tydeligere hovedlinjer.

Område 5 og 6. Ved butikkene er det satt ut stol/benker og blomsterreoler. Dette kan utvikles videre til gode hvile- og møtesteder.

Område 7 og 8. Parken med bekk og dam, gapahuk og tusenårsrøys og trerekkene langs bakveiene er flotte initiativ som kan gi inspirasjon og utvikles videre.

Område 9, 10, 11. Asfaltørkenene er overraskende store i det forholdsvis lille sentrumsområdet. Med fin kantstein og bedre oppdeling blir det bedre veglinjer, flere parkeringsplasser og mer karakter.

Område 12 og 13 viser midlertidige løsninger som er blitt permanente. Innfallsportene til sentrum kan enkelt forbedres.



Å komme til.

Hamnvik gir et flott førsteinntrykk når du kommer fra sør. "Porten" her oppe på Langmyrhalsen snor deg ned over innmarka og gir deg et flott overblikk over Handelsstedet.

- Et severdighetsskilt med "Velkommen til Hamnvik Handelssted" mangler oppe ved jordekanten der du oppdager husklynga og lurer på om du kan stikke innom.

Kommet ned bakken, ser du Gammelbanken trone på bakkekammen og invitere opp til sentrum. Verre er det når du kommer gjennom tunnelen. Den oppleves mørk og dyp. Kanskje kan den siste kilometeren lyses mer opp, og kanskje kan tunnelveggene dekoreres i det tunnelen bryter havflata og forberede deg bedre på møtet med Hamnvik? Noe bør gjøres så du ikke "kastes ut" i lyset i det du er på handelsstedet og i det du skal svinge opp til sentrum. Dette kunne være tema for et kunstprosjekt eller en satsing i regi av vegvesenet.

Kommer du nordfra, møter du kirkestedet på en fin måte. Enkelte tiltak kan gjøres med bygningsmiljøet for å framstå enda bedre.

Øvrige innsatsområder

Sjøen og fjæra. Hamnvik tettsted har til alle tider vært nær knyttet til ferdsel på sjøen og deltagelse i fiskeriene. Det letes derfor etter tiltak som kan knytte stedet til sjøen.

Turstier. Andørja og Rolla har flotte naturområder og fine turterreng som tilrettelegges på høyt nivå. Hverdags- og kveldsturene i nærområdet i tettstedet kan være med på å gi mer liv og aktivitet. Nye turstier kan bli brukt som hjelpemiddel.

Byggeskikk og endringer i

bygningmiljøet. Karakteren på bebyggelsen er ulik men særpreget for de ulike delene av tettstedet. Tiltak for å styrke dette særpreget og muligheter som oppstår ved lokalisering av ny bebyggelse, er verktøy i utviklingsarbeidet.

Fornyelse av omsorgs- og service-senteret og nye utleieboliger samt tiltak for reiselivet er sentrale brikker nå. Kommunen har en viktig rolle som stor utbygger.

Reise og komme hjem. Besøkende.

Hvordan tar Hamnvik tettsted i mot gjester og reisende? Hvordan opplever egne innbyggere stedet? Førsteintrykket kan være viktig, og det avgjøres ofte av hva du opplever fra bilsetet, før du stiger ut og møter folk. Hva søker egne ungdommer som skal etablere seg, og hvordan kan andre bli kjent med hva som særpreger Hamnvik og Ibestad?

Handelsstedet og kirkestedet

Hvordan kan tid og aktivitet på handelsstedet og kirkestedet bli en del av hverdagen til folk i tettstedet?

Ny prest?

Hvordan skal sognet gå fram for å få prestene til å sloss om å få tjenestegjøre fra Ibestad?



Tegnforklaring

	Torg, møteplass, oppholdssted
	Nye trerrekker, rogn, bjørk, selje
	Eksisterende trær, trerrekker
	Gressområder
	Busker, felt og pydbusker
	Parsellhager
	Grunn andedam og skøytebane
	Bekk
	Vannspeil, parkmessig

Tiltak i sentrum. Idéskisse

Hovedtrekk. Motto: "Unge i sentrum. Godt tilrettelagt for eldre". Det store torgområdet deles opp for flere funksjoner. Langs hovedvegen gjennom sentrum gis det mer gatepreg med ensidig trerække og enklere hovedlinjer. Parkområdet rustes opp og får flere funksjoner. Vegen inn til rådhuset opprustes. Med utvalgte virkemidler får sentrum mer urbant preg, samtidsånd og lokale svar på tilbud som mange søker i byene.
- Se større kart bak i heftet.

Torget. Bjørkerækken forlenges litt og forsterkes slik at det blir tre trerækker. Muren i nord dempes med en buskrekke og et plenfelt. Det gjøres plass for 30 biler. Området ned mot Galleri kafe får torgmessig behandling, belegg på oppholdssoner langs kantene og et felt for torghandle langs midten. Vannspeil trapper seg i sør fra vegen og inn mot bekken. Innenfor torgområdet anlegges utstyr for rullebrettbane ved gapahuken, og ballbingen plasseres innerst. Muren i bakkant fjernes og erstattes med grasbakke med gangveg og trær. Innerst beholdes et asfaltområde for parkering, arrangementer og store biler. Tretrappa fjernes og erstattes av andre ganglinjer.

Parken opparbeides med større inngjerdet andedam/skøytebane og gangvegen krysser bekken. På det øvre nivået åpnes bekken, og det bygges opp aktivitet rundt parsellhager. Området er fint for "frisbeegolf".

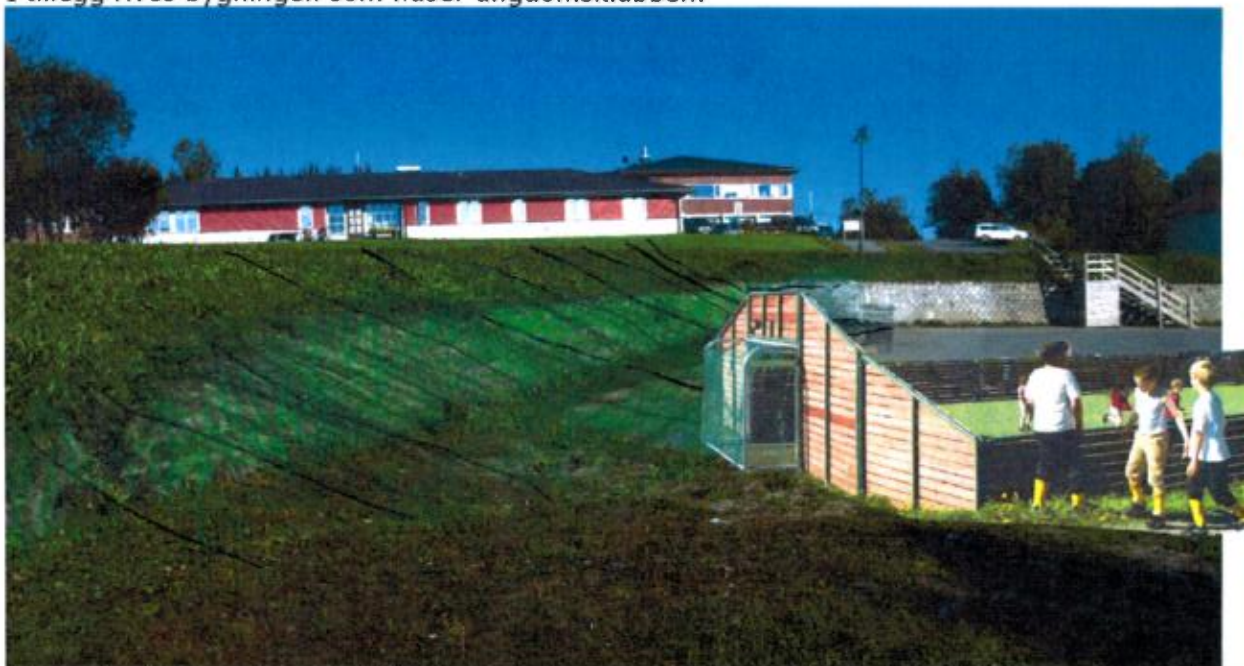
"Gata" får tosidig fortau, en samlende trerække fra før Gammelbanken til Matkroken, ordnet parkering for ca 30 biler og oppholdssteder ved matbutikkene og Gammelbanken.

Inn mot kommunehuset skilles parkering og veg, og en trerække rammer inn anleggene.

Gangveiene og stiene i området får god rullatorstandard og turveinettet forlenges via sentrum til fjæra og handelsstedet.



Ballbingen og skateanlegget må flyttes for å gi plass til den nye skolebygningen. I tillegg rives bygningen som huser ungdomsklubben.



Her er ballbingen plassert på innerste del av Torget. Betongblokkmuren fjernes, og grasbakken forlenges ned til en jevn skråning. Ned skråningen kan det anlegges en ny gangforbindelse og plantes en trerekke som en ny "vegg" innenfor torgområdet.

På skissen til høyre vises et nytt skateanlegg på området ved siden av, foran gapahuken. Den viktigste gangforbindelsen fra boligfeltet til sentrum legges forbi ballbinge og skateanlegget. Selve torget møbleres slik at det blir flere steder å slå seg ned for en prat.

Unge i sentrum

- Et uttalt ønske er å få mer aktivitet i sentrum. Det skal videreføre et godt miljø og bidra til mer virksomhet.

Forslaget nedenfor innebærer at ballbingen flyttes til torget. Det anlegges en ny skatebane ved siden av. Gapahuken gir et fint samlingssted. Det foreslås imidlertid å sette inn et godt vindu i sørveggen for å få inn mer lys og for å gi bedre kontakt med parken.

Dammen i parken foreslås utvidet slik at flaten kan benyttes som skøytebane på vinteren. Andedammen er en attraksjon særlig for de minste. Kanskje barnehagen kan få en ny rolle som fuglepassere?

Muligheten for å anlegge parselhager på den øverste sletta gjør at både eldre, besteforeldre og småbarnfamilier kan få en felles syssel nær sentrum, parken, torget, helsesenteret og barnehagen. Kanskje Baarlund gård eller andre kan veilede og forkultivere planter på oppdrag fra de som vil sette i gang som parsellyrkere?



Galleri Kafé. Eksempel på muligheter



- De fleste er best når de kan gjøre sine egne ting. I sentrum?

Galleri kafé nå: Uformell, frivillig drevet møteplass i sentrum. Positivt innslag for folk i Hamnvik.

Situasjon: Åpent to dager i uka. Ledig kapasitet i lokalene.

Mulighet: Plass til flere? Som driver på andre måter?

Hensikt: Finne beste møteplass og nav for mange, og aktivitet, mye på egne premisser.

Mål: Mer aktivitet i sentrum



Mer aktivitet trenger mobilisering og motivasjon fra mange aktører.

Nye åpningstider for Galleri Kafé?



Mandager

Stengt

Tirsdager

Ungdomskafé 18-21. Ansv. ungdomsklubben

Onsdager

Seniorkafé 11-14. Ansv seniorgruppa
Fellesmiddag 16-17, småbarnsfamiler på omgang.

Torsdager

Fellesmiddag 16-17 Parselldyrkerne på omgang.
Ungdomskafé 18-21 Ansv. ungdomsklubben

Fredager

Kafé 11-14 Ansv. frivillige i kaféen

Lørdager

Kafé 11-14 Ansv. frivillige i kaféen

Søndager

Turmiddag 15-18. Ansv. turlag/andre
Kafé 18-20 Ansv. foreninger (båtforeningen?)

- Annet?
- Andre?
- På andre måter?
- Som før?



Hvilken effekt og hvilke muligheter gir ulik plassering av utleieboliger og omsorgssenter?



Stort behov for fornyelse og styrking




Nybygg på gamle tomter?


Nybygg i Hamnvik tettsted


To byggeoppgaver vil prege Hamnvik på hver sin måte. Det skal utvikles ca 10 nye utleieboliger for folk som flytter til, og sykehjem og omsorgsboliger skal fornyes eller bygges nytt.

I denne analysen foreslår vi nye tomter og illustrerer anlegget plassert på kartet. Dette skal i så fall konkretiseres mer senere, slik at det blir lettere å vurdere konsekvensene av og mulighetene i hvert forslag.

I tillegg foreslår vi å vurdere å bygge for å styrke reiseliv og aktivitet mot sjøen. Vi tenker at et supplement av overnattingsvirksomheten mot fjæra må skje som utviklingstiltak for handelsstedet og bygge på virksomheten der. Aktuelle tomter kan være fjæra ut mot fergestedet, fjæra inn mot småbåthavna, eller som bygningsvolumer som bygger opp igjen smia, tingstua eller andre bygninger som ikke lenger står på handelsstedet.

 Omsorgssenter nært sentrum og aktivt i sentrum. Kanskje med servicetilbud og tjenester, offentlige eller private, for alle. Tomtene gir ulike muligheter for integrering og samarbeid. I tillegg kan Framhaldsskoletomta vurderes.

 Boliger for utleie. En tett lav boliggruppe ved sanitetshuset kan styrke sentrums karakteren. Ellers gir plasseringer i bakken nord for eller nedenfor kommunehuset fine muligheter og fokus på bakken ned mot sjøen.

 Et reiselivsbygg som handelsstedet vil bli, trenger ofte å suppleres med nybygg. De må da planlegges med nennsom hånd.



Bedre gangforbindelse og ny tursti

Hensikten med tiltaket er tredelt

- Knytte Hamnvik handelssted tettere til hverdagsliv og aktiviteter i tettstedet.

Det skal bli lettere for de som besøker sentrum å bruke tilbudet på handelsstedet og ta seg en tur innom som ledd i dagliglivet i tettstedet.

- Knytte sentrum til sjøen

Denne gangtraseen fra sentrum til handelsstedet og småbåthavna slynger seg ned åssiden uten å krysse eller følge hovedvegene. Den blir sikrere og triveligere og gjør det lettere å ferdes til fots. I dag kan hovedvegen oppleves som en barriere.

- Legge til rette for økt reiselivsaktivitet på handelsstedet.

Når "Hotellet" på handelsstedet snart står ferdig, vil kapasiteten for arrangementer og reiselivsaktivitet øke betraktelig. Folk vil oppholde seg på handelsstedet lenger, og det trengs gode gangforbindelser opp til sentrum, og god tilknytning til turstinettet.

Ny tursti m/kaffe?



Det er lite som er helt nytt. Før gikk det en féveg opp innenfor Torvsjåhågen. Dette vil bli en fin utsiktspost. Stien fortsetter opp bjørkeskogen, innover forbi Skaret og knytter seg til kjerrevegen gjennom Jensdalen nær Nebbsteinen. - Du kan gå fra boligfeltet, over Torvsjåhågen, ta en kaffe på handelsstedet, gå opp og handle, og se hva som skjer på Torget på hjemveien. Du får en trivelig tur!



Torvsjåhågen bak handelsstedet er en fin utkikkspost. Den kan inngå i en ny tursti/kyststi.





Senja Ungdomsskole.

Tiltak på kirkestedet

Hovedoppgaven blir å ta vare på det karakteristiske bygningsmiljøet og arbeide videre med variert virksomhet i anleggene.

Det er en fin tanke å legge en gangtrase hensynsfullt langs fjæra i Ibestadbukta, og ellers konsentrere innsatsen på hva de gamle skolebygningene skal brukes til videre.

Det kan vurderes å bygge en ny gangsti mer direkte fra Ibestad 1-10 skole og inn mot stiene i Årsandskogen.

Postkortbilder fra kirkestedet, skippergården, skrivargården og Senja ungdomsskole (fra 1913)



Tuntreet på det gamle skoleanlegget er nevnt spesielt i fagrapporten om stedets naturverdier. Vi foreslår å rive mellomgangen mellom bygningene og la treet og enkeltbygningene komme til sin rett. En slik tilbakeføring vil styrke bygningsmiljøet og området karakter.



Dagens situasjon i Hamnvik tettsted



Muligheter for utvikling av Hamnvik sentrums kvalitet