

Møteinnkalling

Kommunestyret

Møtedato: 03.03.2022 kl. 09:00

Møtested: Kulturhuset

Arkivsak: 19/00313

Eventuelt forfall må meldes snarest på tlf 95 33 25 00 eller e-post
dag.sigurd.brustind@ibestad.kommune.no Vararepresentanter møter etter nærmere beskjed fra
ordfører.

SAKSKART		
Saker til behandling		
1/22	12/01014-25	Samarbeidsavtale mellom lbestad kommune og Midt-Troms politistasjonsdistrikt - Revidert 2022
2/22	22/00045-1	Pårørendeskole for pårørende til personer med demenssykdom - finansiering
3/22	22/00038-1	Seniorpolitiske tiltak - Revidering
4/22	22/00048-1	Bevilgning - Etablering av ny 415 V trafo - Breivoll industriområde
5/22	19/00332-7	Salg av kommunal eiendom - Gbnr 8/56/2 til Breivoll Marine Produkter AS
6/22	20/00023-8	Låneopptak i Husbanken til videre utlån til startlån
7/22	22/00040-1	Økonomi - Rullering av kommuneplanens arealdel 2022-2032
8/22	15/00313-47	K-sekretariatet IKS - Endring av selskapsavtale pr 1.1.2022
9/22	22/00056-1	Orienteringer, spørsmål m.m. - Kommunestyremøte 03.03.2022
10/22	14/00046-159	Ny behandling - beslutning om oppstart for utbygging av Engenes havn

Hamnvik, 02.03.2022

Sign.

Sonja Johansen

møtesekretær

Saksliste

Saker til behandling

1/22 Samarbeidsavtale mellom lbestad kommune og Midt-Troms politistasjonsdistrikt - Revidert 2022	3
2/22 Pårørendeskole for pårørende til personer med demenssykdom - finansiering	12
3/22 Seniorpolitiske tiltak - Revidering	17
4/22 Bevilgning - Etablering av ny 415 V trafo- Breivoll industriområde	26
5/22 Salg av kommunal eiendom - Gbnr 8/56/2 til Breivoll Marine Produkter AS	41
6/22 Låneopptak i Husbanken til videre utlån til startlån	50
7/22 Økonomi - Rullering av kommuneplanens arealdel 2022-2032	54
8/22 K-sekretariatet IKS - Endring av selskapsavtale pr 1.1.2022	57
9/22 Orienteringer, spørsmål m.m. - Kommunestyremøte 03.03.2022	66
10/22 Ny behandling - beslutning om oppstart for utbygging av Engenes havn	67

Arkivsak-dok. 12/01014-25
Saksbehandler Roald Pedersen

Saksgang
Formannskap

Møtedato

Kommunestyret

SAMARBEIDSAVTALE MELLOM IBESTAD KOMMUNE OG MIDT-TROMS POLITISTASJONSDISTRIKT - REVIDERT 2022

Forslag til vedtak/innstilling:

Formannskapet tilrår kommunestyret å fatte følgende vedtak:

Kommunestyret vedtar revidert samarbeidsavtale mellom lbestad kommune og Midt-Troms politistasjonsdistrikt.

Vedlegg:

1. Revidert utkast til samarbeidsavtale mellom lbestad kommune og Midt-Troms politistasjonsdistrikt.

Kort beskrivelse av saken

lbestad kommunestyre vedtok i K-sak 3/09 at det skulle etableres et politiråd. Siste revisjon av samarbeidsavtalen ble vedtatt av kommunestyret i 2020 (K-sak 44/20).

Fakta i saken

Midt-Troms politidistrikt har utarbeidet revidert samarbeidsavtale.

Vurdering

Det vedlagte forslaget er etter kommunedirektørens oppfatning et godt forslag, og er i hovedsak en videreføring av tidligere samarbeidsavtale. Samarbeidsavtalen gjelder til 31.12.2023.

Helse og miljø: Ingen konsekvens

Personell: Ingen konsekvens

Økonomi: Ingen konsekvens

Samfunnsplanen

Samarbeid mellom kommune og politi bygger på målsettinger som ligger i kommuneplanens samfunnsdel og har tiltak som skal fremme måloppnåelser i forhold til denne.

Kommunedirektørens konklusjon

Kommunedirektøren tilrår å godkjenne revidert forslag til samarbeidsavtale.



POLITIET

SAMARBEIDSAVTALE

Mellom Ibestad kommune og Midt-Troms
politistasjonsdistrikt

Mål med samarbeidet

Samfunnsutviklingen kjennetegnes ved at verden knyttes tettere sammen og norske forhold påvirkes i langt større grad av hendelser langt utenfor landets grenser. Den teknologiske utviklingen går raskt og kriminaliteten lokalt påvirkes i større grad av utenforliggende faktorer. I takt med dette vil også publikums forventninger til politiet og andre samfunnsaktører endre seg. Politi, kommuner og samfunnet for øvrig står overfor store utfordringer som betinger et kriminalitetsforebyggende fokus.

Forebygging av kriminalitet handler både om forhold i det brede lag av befolkningen og tiltak rettet direkte inn mot grupper, individ eller situasjoner med høy risiko. Kommunen har ansvaret for en rekke oppgaver av stor betydning for forebygging av kriminalitet som barnehage, grunnskole, barnevern, primærhelsetjeneste, arealplanlegging og kontroll med alkoholomsetning. Det forutsettes at kommunen aktivt etterspør og anvender kunnskap for å bidra til et best mulig felles situasjonsbilde.

Politiets hovedoppgave er å forebygge og motvirke straffbare handlinger. Politiet skal også organisere og drive forebyggende virksomhet for å påvirke forhold som utløser ulovlige handlinger eller tilstander. Vi skal sammen skape både faktisk trygghet og trygghetsfølelse blant publikum. Dette krever en kommune som satser systematisk på å unngå kriminalitet og et politi som er operativt, synlig og tilgjengelig etter publikums behov. Igjennom et felles situasjonsbilde av kriminaliteten skal politiet og kommunen sammen jobbe kunnskapsbasert med forebyggende strategier. Politiet og kommunen skal legge til rette for tverretattlig samarbeid og involvere samfunnsaktørene igjennom politiråd og politikontakter.

Politirådet er politiets og kommunens formaliserte samarbeidsforum for det lokale kriminalitetsforebyggende arbeidet, for samordning av beredskapsplaner og for arbeid med samfunnssikkerhet. Gjennom utveksling av kunnskap og erfaring mellom politi og kommune skal politirådet bidra til involvering og gjensidig ansvarliggjøring av lokale myndigheter, næringsliv og frivillighetssektoren.

Hovedoppgaver i politirådet:

- Inngå avtale om politiråd for å forplikte deltakernes organisasjoner i politirådet til samhandling og sikre at arbeidet som iverksettes, blir samordnet og gjennomført.
- Utvikle forpliktende handlingsplaner slik at befolkningen er sikret helhetlig forebyggende tjeneste i sitt lokalsamfunn.
- Bruke kommunens politivedtekter som et aktivt verktøy for å ivareta kriminalitetsforebygging og trygge lokalsamfunn.
- Jevnlig revisjon av kommunens politivedtekter.
- Sørge for helhetlig samhandling mellom politi, kommune, næringsliv og frivillige organisasjoner/interesseorganisasjoner.
- Sørge for felles forståelse av trender og utviklingstrekk i det lokale kriminalitetsbildet, felles forståelse av bakenforliggende og utløsende årsaker, og målrettede forebyggende tiltak knyttet til kriminalitet, utrygghet og sårbarhet.
- Samordne strategiske beslutninger for kriminalitetsforebyggende arbeid, beredskap og samfunnssikkerhet samt utarbeide felles handlingsplaner innen disse temaene.

Deltagelse og organisering

Politirådet er som et minimum sammensatt av representanter fra ledelsen i kommunen og ledelsen i lokalt politi, hvor begge parter kan forplikte egne organisasjoner.

Faste medlemmer

- Ordfører
- Kommunedirektør
- Leder for Midt-Troms politistasjonsdistrikt
- Politikontakt
- SLT-koordinator/sekretær

Møteavvikling

Til aktuelle saker kan partene ta med fagpersoner til saksfremlegg eller som observatør. Dette kan også være representanter fra næringslivet, frivillige organisasjoner, interesseorganisasjoner eller andre offentlige etater.

Det avholdes minimum 2 faste møter pr. år. Ved oppdukkende behov kan rådet møtes på kort varsel.

Agenda til møtene sendes ut seneste 1 uke før møtet avholdes.

Sekretariatsfunksjon ivaretas av kommunen. Det utarbeides referat som arkiveres.

Lokale mål og oppfølging

Basert på en felles situasjonsforståelse, forventede utfordringer og annen kunnskap har politirådet for perioden blitt enige om følgende satsningsområder.

- Vold og seksuelle overgrep mot barn: Samarbeid og samordning av innsats slik at vold og seksuelle overgrep mot barn forebygges i alle samfunnslag.
- Forebyggende tiltak knyttet til barn og unge: Rusforebygging og oppfølging av barn og unge i risikogrupper.
- Beredskap og krisehåndtering: Identifisere samarbeidsområder innenfor beredskap og samfunnsikkerhet.
- Forebygging av radikaliserings og voldelig ekstremisme: Utvikle handlingsveileder for samarbeid og følge opp denne for felles forebyggende innsats. Kontaktpersoner hos politiet er radikaliseringskoordinator og politikontakt.
- Felles innsats mot arbeidsmarkeds kriminalitet og sosial dumping: Samarbeid og samordning av innsats. Kontaktpersoner hos politiet er næringslivs koordinator og politikontakt.
- Skjenking og ruspolitikk: Forebygging av overskjenking og bruk av illegale stoffer, skjenking til mindreårige, vold og ordensforstyrrelser, og gi økt trygghetsfølelse for befolkningen.
- Narkotikakriminalitet: Avdekke distribusjon og bruk av ulovlige rusmidler og bruke kloke reaksjonsformer tilpasset det straffbare forholdets alvorlighetsgrad og hvem som er gjerningsperson.

Kartlegging og analyse er sentralt for å sikre et kunnskapsbasert grunnlag for det tverretatlige samarbeidet. Det forutsettes at politirådet aktivt etterspør og anvender kunnskap. Politirådet skal bidra til et best mulig felles situasjonsbilde som grunnlag for de tiltak som iverksettes innen kriminalitetsforebygging, samfunnssikkerhet og beredskap.

I lys av satsingsområder og innhentet kunnskapsgrunnlag, skal politivedtektene jevnlig revideres, slik at strategiske satsninger også gjenspeiles her. I den grad utfordringene berører næringsliv, organisasjoner m.v., skal også de involveres i arbeidet.

SLT-koordinator, politikontakt eller andre utpekte ansvarlige, gis ansvaret for at anbefalinger i politirådet blir fulgt opp av kommunen, politiet og andre.

Operativt samarbeid igjennom SLT – modellen

SLT står for *samordning av lokale rus og kriminalitetsforebyggende tiltak*. SLT-modellen skal samordne rus og kriminalitetsforebyggende tiltak for barn og unge. Målet er at kommunens barn og unge skal få riktig hjelp til riktig tid, av et hjelpeapparat som samarbeider godt på tvers av etater og faggrupper. Det er mange, både enkeltpersoner og offentlige instanser som bidrar i dette arbeid. Modellen skal sørge for å koordinere kunnskap og ressurser mellom politi og relevante kommunale enheter. Også næringsliv og frivillige organisasjoner hører med i dette nettverket. Når sektorene møtes regelmessig for å utveksle kunnskap og erfaringer, og blir kjent med hverandres arbeidsmåter og kulturer, blir det enklere å drive målrettet forebygging. Når signaler fanges opp, kan tiltak settes inn tidligere, mer presist – mens faren for dobbeltarbeid og overlapping reduseres.

Politiråd organisert etter SLT-modellen består av tre nivåer

Politirådet – det strategiske/styrende nivået

Her møter politisk og administrativ ledelse fra kommunen og politiet regelmessig for å formulere mål og prioriteringer for rus- og kriminalitetsforebygging og innlemme dette i eget planverk.

Arbeidsutvalget – det koordinerende nivå

Her møtes personer med ressurs- og personalansvar tverrfaglig for å avdekke problemer og utfordringer og sette inn ressurser for målrettet innstas i tråd med rammene fra politirådet.

Det utførende nivå

Dette nivået omfatter førstelinja – de som har ansvaret for å gjennomføre de tiltakene politirådet og arbeidsutvalget har besluttet.

SLT-koordinator er drivkraften i denne organiseringen og sikrer at alle som driver med rus og kriminalitetsforebyggende arbeid møtes regelmessig, oppnår en felles problemforståelse og samordner sine tiltak. Vedkommende skal også være et bindeledd mellom nivåene i SLT-modellen. Kommunen ivaretar rollen som SLT-koordinator.

SLT-koordinator organiserer faste møter for politirådet og arbeidsutvalget. Videre skal SLT-kontakt delta fast på andre relevante samarbeidsarenaer, herunder samarbeidsmøter med seksjon for forebygging og etterretning hos det lokale politiet og i oppvekstteam på ungdomsskolen.

Politirådet skal ha kopi av innkalling og saksliste til arbeidsutvalgets møter, samt ha tilsendt referatet fra møtene.

Politikontakten

Politirådet må sammen finne formen på politikontaktfunksjonen og hvordan man praktisk oppnår best mulig ordning. Politikontakten skal være til stede i kommunen etter avtale med den enkelte kommune.

Hovedoppgaver:

- Sørge for daglig oppfølging av helhetlig kriminalitetsforebyggende strategi.
- Være kontaktpunkt mellom politi, befolkningen og de ulike aktørene i kommunen.
- Gi råd om å følge opp rett bruk av kriminalitetsforebyggende metoder og tiltak.
- Presentere politiets etterretningsprodukter for kriminalitetsbilde og sammenholde dette med kommunens egne analyser og funn.
- Etablere kontakt med andre offentlige myndigheter og næringsliv.
- Politikontakt for Balsfjord, Målselv og Bardu kommune er: Politibetjent 3 Barbro Vang, til daglig lokalisert ved Målselv politistasjon.
- Politikontakt for Salangen, Lavangen og lbestad kommune er Politioverbetjent Andreas Nilsen, til daglig lokalisert i Bardu og lbestad politistasjoner.

Politiets tjenestetilbud

Midt-Troms politistasjonsdistrikt (MTPSD) har ansvar for polititjenesten i Balsfjord, Målselv, Bardu, Salangen, Lavangen og lbestad kommuner med omlag 20 500 innbyggere. Politistasjonsdistriktet har fire tjenestesteder med politistasjoner på: Hamnvik, Setermoen, Nordkjosbotn og Bardufoss. Bardufoss er hovedsete, men dette skal på sikt flyttes til Setermoen.

MTPSD leverer i tillegg til andre ressurser fra Troms politidistrikt, døgnskuttet polititjeneste i hele Midt-Troms. Patruljene er satt opp slik at vi skal ha synlig politipatrulje i alle kommuner, og at alle innbyggerne skal ha tilgang på de samme tjenestene uavhengig av bosted.

Åpningstid og sted

Timeavtalt oppmøte alle tjenestesteder alle dager hele året. Åpningstider for det enkelte tjenestested fremgår på www.politiet.no.

Tjenestetilbud

Troms politidistrikt leverer vakt- og beredskapstjeneste, etterforsker straffesaker, driver etterretning og jobber forebyggende i hele MTPSD sitt geografiske område. I samarbeid med felles enhet for utlending, forvaltning og sivil rettspleie leverer vi tjenester innenfor pass og ID-kort, oppholds- og utlendingssaker, våpen, førerkort, tillatelser, bevillinger, hittegods og sivil rettspleie.

Flere tjenester kan løses nettbasert, mens andre tjenester løses ved fysisk oppmøte ved ett av tjenestestedene eller pr. telefon. Pass- og ID-kort kan også bestilles ved mobilt passkontor flere steder i politistasjonsdistriktet.

Mer informasjon finnes oppdatert på www.politiet.no, herunder åpningstider, timebestilling, nettbaserte tjenester, m.v.

Kunnskapsgrunnlag

Tverretattlig kartlegging og analyse er sentralt for å sikre et kunnskapsbasert grunnlag for målrettet samarbeid med lokalsamfunnet. Analyser av lokale kriminalitetsområder er viktig og politirådet skal bidra til kunnskapsdeling som gir et felles kunnskapsgrunnlag for samarbeidet. Både kommune og politi skal ta i bruk teknologi og prioritere aktiviteter som skal sikre kriminalitetsforebyggende tilstedeværelse på digitale plattformer og digitale møteplasser.

Det anbefales at alle kommuner forplikter seg til å gjennomføre en ungdomsundersøkelse jevnlig, som en viktig del av kunnskapsgrunnlaget for det forebyggende arbeidet.

Forpliktelser

Kommunen og politiet forplikter seg til å følge opp de beslutninger som politirådet fatter. Beslutninger må fattes som konsensusvedtak. Partene binder ellers bare sin egen organisasjon i forhold til tiltak. Tiltak og aktiviteter må samordnes på best mulig måte for å øke kvaliteten på trygghetsskapende og kriminalitetsforebyggende oppgaver.

Årlig skal politirådet evaluere effekten av iverksatte tiltak opp mot avdekkede kriminalitetsutfordringer og tiltak iverksatt innen beredskap og samfunnsikkerhet. Eventuelle læringspunkter videreføres til neste års arbeid.

Gyldighet:

Avtalen vedtas av kommunestyret med gyldighet for inneværende kommunestyreperiode. Politirådet reviderer denne årlig og bringer den til politisk behandling ved forslag om større endringer.

Denne avtalen gjelder for perioden 01.04.2022 til 31.12.2023.

Hamnvik, den _____

Ordfører

Politistasjonssjef

Saksprotokoll

Arkivsak-dok. 12/01014
Saksbehandler Roald Pedersen

Behandlet av	Møtedato	Saknr
1 Formannskap	24.02.2022	9/22
2 Kommunestyret		

Samarbeidsavtale mellom lbestad kommune og Midt-Troms politistasjonsdistrikt - Revidert 2022

Formannskap har behandlet saken i møte 24.02.2022 sak 9/22

Møtebehandling

Votering

Kommunedirektørens forslag til vedtak ble enstemmig vedtatt.

Formanskaps vedtak/innstilling

Formannskapet tilrår kommunestyret å fatte følgende vedtak:

Kommunestyret vedtar revidert samarbeidsavtale mellom lbestad kommune og Midt-Troms politistasjonsdistrikt.

Arkivsak-dok. 22/00045-1
Saksbehandler Hildegunn Thode Dalsnes

Saksgang	Møtedato
Formannskap	24.02.2022
Kommunestyret	03.03.2022

PÅRØRENDESKOLE FOR PÅRØRENDE TIL PERSONER MED DEMENSSYKDOM - FINANSIERING

Forslag til vedtak/innstilling:

Formannskapet tilrår kommunestyret å fatte følgende vedtak:

Kommunestyret vedtar å bevilge inntil kr. 50.000 fra disposisjonsfondet til ansvar 511 prosjekt nr. Dp511-5 for å finansiere kostnadene knyttet til pårørendeskole.

Vedlegg:

Oversikt over estimerte kostnader
Pårørendeskolen – informasjonsfolder

Kort beskrivelse av saken

Ibestad kommune har en økende forekomst av mennesker med demenssykdom. Å være pårørende til noen som rammes av demenssykdom er krevende og det er derfor ønskelig å kunne gi et tilbud til de pårørende som opplever dette i vår kommune.

Fakta i saken

I dag har over 100 000 mennesker i Norge demens, og trolig vil antallet dobles de neste tjue årene. Mange tror demens kun rammer eldre, men også yngre personer kan få sykdommen. Over 400 000 er nær pårørende til en med demens. Også i Ibestad kommune er tallet økende i takt med at antallet eldre øker.

Vurdering

Pårørendeskole for denne gruppen av pårørende er etterspurt i vår kommune. Å være pårørende til noen med demenssykdom er ofte krevende. Sykdomsforløpene er varierende i lengde, men sykdommen er progredierende og det er ofte vanskelig for pårørende å stå i dette over tid. God kunnskap om sykdommen og veiledning i

pårørenderollen vil kunne bidra til å gjøre pårørenderollen lettere å stå i. De aller fleste kommuner har et slikt tilbud og det er derfor ønskelig å etablere dette i vår kommune.

Et slik tilbud vil føre til merkostnader da det hentes inn eksterne bidragsytere samt at det fører til merarbeid/forskjøvet arbeidstid for våre faste ansatte som skal bidra inn i dette. Det er ønskelig å skape en god ramme rundt dette og derfor anbefales det å tilføre midler til tiltaket. Kleiva fiskefarm har sponset pårørendeskolen med kr. 2000, og det er søkt om prosjektmidler fra «Aldring og helse». Dersom vi får tilsagn på midler fra «Aldring og helse» vil kommunens eget bidrag reduseres tilsvarende.

Helse og miljø

Ingen konsekvens

Personell

Merarbeid/forskjøvet arbeidstid for de faste ansatte som skal bidra inn i pårørendeskolen.

Økonomi

Bruk av inntil kr. 50 000,- fra disposisjonsfondet.

Samfunnsplanen

Tiltaket vil bidra til økt måloppnåelse innenfor satsingsområdet «Helsa vår» og direkte på målsettingen som omhandler involvering og deltakelse for personer med demens og deres pårørende.

Kommunedirektørens konklusjon

Kommunedirektøren tilrår å vedta innstillingen.

Estimat kostnader pårørendeskole	
Eksterne forelesere	5 000
Interne bidragsyttere	40 000
Materiell	5 000
Bidrag fra kleiva fiskefarm	- 2 000
Beverting	2 000
SUM	50 000



Pårørendeskolen, Ibestad

For pårørende til personer
med demenssykdom

Påmelding:

Elisabeth.eliseussen@ibestad.kommune.no

TLF:

481 33 369 (kontakttid: 08.00-15.30)

Påmeldingsfrist:

8. april, 2022

Oppstartsdate: 25.april 2022

Tidspunkt: 17.00-19.15

Pris:

Gratis

Enkel servering

Adresse:

Otto borchgrevinksvet 3

9450, Hamnvik

Dagsenter ved Ibestad sykehjem

Kursinnhold

- Dag 1 (25.04. 2022) – Demens sykdommer, forekomst, årsak og symptomer v/ Anne Margrethe Støbakk
- Dag 2 (02.05.2022) – Kommunikasjon med personer med demens v/demenskoordinator i Harstad, Marit Kristiansen
- Dag 3 (09.05.2022) – Informasjon om tilbud i kommunen, økonomi og rettigheter v/ Kirstin W. Johansen og May-Liss Coucheron
- Dag 4 (23.05.2022) – Tilrettelegging av tekniske hjelpemidler, fallforebygging, opplevelse og egenomsorg v/ Helge Lennart Osbakk og ergoterapeut Geir Morgan Ramsøskar
- Dag 5 (30.05.2022) – Pårørendes opplevelser og mestring av hverdagen- en mestringshistorie v/ Ellinor Fossen og spesial sykepleier Monica H. Balswick
- Dag 6 (07.06 2022) – Oppsummering og avslutning v/ kursledere Elisabeth Eliseussen og Cecilie Bredahl



Ibestad kommune
- *Isvor alt er mulig*



Gi meg et tegn
på at jeg lever,
og ikke går omkring som en skygge

Strekk hånden din ut
og ta på meg
slik at jeg kan kjenne kroppen min.

Hvisk navnet mitt sakte
igjen og igjen
så jeg ikke helt skal glemme
hvem jeg er.

«Finn Carling»

Saksprotokoll

Arkivsak-dok. 22/00045
Saksbehandler Hildegunn Thode Dalsnes

Behandlet av	Møtedato	Saknr
1 Formannskap	24.02.2022	7/22
2 Kommunestyret	03.03.2022	

Pårørendeskole for pårørende til personer med demenssykdom - finansiering

Formannskap har behandlet saken i møte 24.02.2022 sak 7/22

Møtebehandling

Votering

Kommunedirektørens forslag til vedtak ble enstemmig vedtatt.

Formanskaps vedtak/innstilling

Formannskapet tilrår kommunestyret å fatte følgende vedtak:

Kommunestyret vedtar å bevilge inntil kr. 50.000 fra disposisjonsfondet til ansvar 511 prosjekt nr. Dp511-5 for å finansiere kostnadene knyttet til pårørendeskole.

Arkivsak-dok. 22/00038-1
Saksbehandler Roald Pedersen

Saksgang
Administrasjonsutvalget

Møtedato

Formannskap

Kommunestyret

SENIORPOLITISKE TILTAK - REVIDERING

Forslag til vedtak/innstilling:

Det tilrås at kommunestyret fatter følgende vedtak:

Kommunestyret vedtar «Retningslinjer for seniorpolitikk i lbestad kommune m/vedlegg».

Vedlegg:

1. Retningslinjer for seniorpolitikk i lbestad kommune
2. Seniorsamtale og senioravtale (vedlegg til retningslinjene)
3. Referat fra drøftingsmøte 1.02.2022.

Kort beskrivelse av saken

lbestad kommunes seniorpolitiske tiltak er gammel og bør revideres.

Fakta i saken

Retningslinjer for seniorpolitikk i lbestad kommune ble vedtatt i kommunestyret den 23.09.2010.

Vurdering

Hovedtariffavtalen (HTA) kap. 3, pkt. 3.2.3 sier følgende:

«Kommunen skal utvikle virkemidler for å motivere arbeidstakere til å stå lenger i arbeid. Slike virkemidler kan være tilpasset arbeidstid, tilrettelegging av arbeidsoppgaver, tjenestefri med lønn, kronetillegg, kontantutbetaling eller lignende. Arbeidsgiver kan avtale virkemiddelbruk med den enkelte arbeidstaker. Arbeidsgiver drøfter med de tillitsvalgte alternative virkemidler og orienterer om inngåtte avtaler.»

De vedtatte retningslinjer for seniorpolitikk i lbestad kommune skal ivareta de krav som er fastsatt i HTA. Retningslinjene ble vedtatt av kommunestyret den 23.09.2010. Retningslinjene går hovedsakelig ut på at arbeidstaker kan velge mellom to alternativer, et lønnstillegg på 10.000 kroner, eller en ukes ekstra ferie. Betingelsen

er at man må ha vært ansatt i lbestad kommune i minst 5 år, og ikke ha tatt ut delvis AFP.

Retningslinjene har vært gjenstand for revidering i arbeidsgruppa «Personalforvaltning og støtte innenfor HR feltet» som ble opprettet høsten 2021 i forbindelse med ny organisering. Arbeidsgruppa var enige om å beholde tiltakene og gjorde bare noen få endringer i retningslinjene.

Retningslinjene ble drøftet med tillitsvalgte den 1. februar i år. der det ble enighet om vedlagte forslag.

Følgende forhold skal alltid vurderes:

Helse og miljø

Ingen konsekvenser

Personell

Ingen konsekvenser

Økonomi

Ingen konsekvenser

Samfunnsplanen

Ingen konsekvenser

Kommunedirektørens konklusjon

Kommunedirektøren anbefaler at forslaget til retningslinjene vedtas.



RETNINGSLINJER FOR SENIORPOLITIKK I IBESTAD KOMMUNE

Mål:

Ibestad kommune skal arbeide for at seniorarbeidstakere både skal være, og oppleve seg selv, som en viktig ressurs på arbeidsplassen. Vi skal ha en personalpolitikk som verdsetter seniorer med de kunnskaper og erfaringer de har. Vi skal tilrettelegge for at det skal bli både mulig og attraktivt, å forbli yrkesaktiv frem til ordinær pensjonsalder.

Seniorpolitikken må bygge på en erkjennelse av at dagens arbeidsliv krever livslang utvikling og læring hos den enkelte. Arbeidet må videre bygge på en grunnholdning om at læring og utvikling skjer på alle stadier i livet, og at seniorer har verdifulle ressurser som Ibestad kommune behøver.

En god seniorpolitikk krever planlegging og langsiktighet. Retningslinjer for seniorpolitikk har som mål å legge til rette for at medarbeidere i kommunen som har muligheter for det, velger å fortsette i jobb ut over 62 år – og fram mot pensjonsalder.

Kartlegging:

- Leder innkaller til møte innen fylte 61 år og gjennomfører en individuell seniorsamtale med arbeidstaker jfr. HTA **kapittel 3, pkt. 3.2.3**
- Leder praktiserer en arbeidsgiverpolitikk som oppleves som løsningsorientert i forhold til å forsøke å legge til rette for individuelle tilpasninger. Imidlertid må det være forståelse for at leder må ta driftshensyn i forhold til øvrig arbeidsmiljø.

Tiltak:

Fast ansatte som har vært ansatt i Ibestad i 5 år og som ikke har tatt ut delvis AFP kan velge mellom følgende to alternativ:

Alternativ 1: Seniortillegg – lønn:

~~Ved fylte~~ **Det året man fyller** 62 år gis ett tillegg i årslønn på kr. 10.000. Tillegget gjelder for 100 % stilling og reduseres i forhold til stillingsstørrelsen. Beløpet skal til enhver tid være på toppen av ordinær lønn og utbetales som et pensjonsgivende tillegg.

Det skal utarbeides en skriftlig avtale mellom arbeidstaker og arbeidsgiver på tiltaket.

Alternativ 2: Mer fritid:

~~Ved fylte~~ **Det året man fyller** 62 år gis en ekstra ferieuke utover ferielovens bestemmelser. For deltidsstillinger beregnes antall fridager forholdsmessig ut fra stillingsprosent. Ferien kan ikke overføres eller utbetales, og skal avtales i samarbeid med nærmeste leder. Fridagene/ferien kan benyttes samlet, delt opp i korte perioder eller tas ut som enkeltvis dager.

Det skal utarbeides en skriftlig avtale mellom arbeidstaker og arbeidsgiver på tiltaket.

Arbeidstaker kan gjennom perioden endre ønsket tiltak. Det gjennomføres da en ny seniorsamtale etter disse reglene, og evt. nytt tiltak trer i kraft fra og med året etter.

Opplæring/kompetanseutvikling:

Den enkelte arbeidstaker har selv hovedansvar for å beholde og utvikle sin kompetanse for å være kompetent til den jobben som skal utføres. Leder må likevel sikre at ved utvelgelse av kurs og annet kompetansegivende tiltak må det være et spesielt fokus på seniorer slik at de på lik linje med andre ansatte får muligheter til kompetanseheving.

Organisering og finansiering

~~Ordningen skal evalueres innen to år.~~

~~Tiltakene skal finansieres med at det årlig settes av midler til gjennomføring av seniortiltakene.~~

~~Prinsippet for avsetning skal harmonisere med avsetningen til AFP.~~



Seniorsamtale

For: _____ Født: _____

Hvordan trives du i arbeidet?
Føler du at du får brukt dine evner og din kompetanse på en god måte?
Arbeidssituasjon nå og framover – Hva er du fornøyd med/hva kan endres eller gjøres annerledes?
Opplever du arbeidsmiljøet som godt? Har du forslag til eventuelle endringer?
Har du behov for påfyll og fornyelse (internopplæring, kurs/utdanning mv.) ?
Har du gjort deg noen tanker om hvor lenge du ønsker å stå i stillingen din?
Dersom du vurderer å gå av med AFP, hva er i så fall grunnen til det?
Orientering om seniortiltak – (ved 62 år vil arbeidstaker kunne redusere arbeidstiden med en uke, eller få 10.000,- kr som et tillegg til fastlønn).
Dersom du vurderer å gå av med AFP, er det noen av seniortiltakene som kan gjøre at du velger å bli noen år til?

Ibestad den

.....
Leder

.....
Arbeidstaker



SENIORAVTALE

For: _____ Født: _____

Stillingsstørrelse: _____

Seniortiltak:

- A) ~~Ved fylte~~ Det året man fyller 62 år, en ukes redusert arbeidstid.
 B) ~~Ved fylte~~ Det året man fyller 62 år, 10 000.- kroner i tillegg til fastlønn.

Tiltakene reduseres forholdsvis ved deltidstilsetninger.

A. Redusert arbeidstid.

Dette utgjør i min stilling (antall dager): _____

Dagene kan tas ut sammenhengende eller delt, og tas ut i samarbeid med nærmeste leder.

B. Lønnstillegg:

10.000.- kroner i tillegg til fastlønn.

Dette utgjør i min stilling: _____ kr

Jeg ønsker å benytte meg av følgende tiltak: A. B.

Tiltaket er med virkning fra _____

Dato: _____

Ansatt: _____ Seksjon Enhetsleder: _____

Kopi: Personalkontoret

IBESTAD KOMMUNE



Referat fra drøftingsmøte

Dato: 01.02.2022 kl. 14:00 – 14:30

Sted: Ibestad kommune – Formannskapssalen

Til stede:

Fra administrasjonen: Kommunedirektør Hildegunn Thode Dalsnes
 Ass. kommunedirektør/personalsjef Roald Pedersen

Fra Fagforbundet: Monica Simonsen

Fra Utdanningsforbundet Yngve Lange

Referent: Roald Pedersen

Sak til drøfting:

Revidering av retningslinjer for seniorpolitikk i Ibestad kommune

I retningslinjene, side 1 er det enighet om følgende endringer:

- Under «Kartlegging»: Teksten «*kapittel 3*» settes inn i referansen til Hovedavtalen.
- Under både «Alternativ 1» og «Alternativ 2» byttes teksten «*Ved fylte*» ut med teksten «*Det året man fyller*» på begge steder.

Under setningen «Det skal utarbeides en skriftlig...» legges til et nytt avsnitt som følger:
«*Arbeidstaker kan gjennom perioden endre ønsket tiltak. Det gjennomføres da en ny seniorsamtale etter disse reglene, og evt. nytt tiltak trer i kraft fra og med året etter.*»

Det er videre enighet om de foreslåtte endringene i «Seniorsamtale» og «Senioravtale».

Roald Pedersen
referent

Saksprotokoll

Arkivsak-dok. 22/00038
Saksbehandler Roald Pedersen

Behandlet av	Møtedato	Saknr
1 Administrasjonsutvalget	14.02.2022	1/22
2 Formannskap	24.02.2022	8/22
3 Kommunestyret		

Seniorpolitiske tiltak - Revidering

Formannskap har behandlet saken i møte 24.02.2022 sak 8/22

Møtebehandling

AP v/Linn K. Henriksen fremmet følgende forslag

endre tekst:

Alternativ 1, første setning endres til:

" Det året arbeidstakeren fyller 62 år...."

Alternativ 2, første setning endres til:

" Det året arbeidstakeren fyller 62 år...."

Votering

Det ble votert over administrasjonsutvalgets forslag til vedtak med tillegg av forslag fra AP. Enstemmig vedtatt.

Formannskaps vedtak/innstilling

Det tilrås at kommunestyret fatter følgende vedtak:

Kommunestyret vedtar «Retningslinjer for seniorpolitikk i lbestad kommune m/vedlegg» med følgende endringer:

endre tekst:

Alternativ 1, første setning endres til:

" Det året arbeidstakeren fyller 62 år...."

Alternativ 2, første setning endres til:

" Det året arbeidstakeren fyller 62 år...."

Saksprotokoll

Arkivsak-dok. 22/00038
Saksbehandler Roald Pedersen

Behandlet av	Møtedato	Saknr
1 Administrasjonsutvalget	14.02.2022	1/22
2 Formannskap		
3 Kommunestyret		

Seniorpolitiske tiltak - Revidering

Administrasjonsutvalget har behandlet saken i møte 14.02.2022 sak 1/22

Møtebehandling

Votering

Enstemmig vedtatt

Administrasjonsutvalgets vedtak/innstilling

Det tilrås at kommunestyret fatter følgende vedtak:

Kommunestyret vedtar «Retningslinjer for seniorpolitikk i lbestad kommune m/vedlegg».

Arkivsak-dok. 22/00048-1
Saksbehandler Trond Hanssen

Saksgang
Formannskap

Møtedato

Kommunestyret

BEVILGNING - ETABLERING AV NY 415 V TRAFO - BREIVOLL INDUSTRIOMRÅDE

Forslag til vedtak/innstilling:

Formannskapet anbefaler kommunestyret å fatte følgende vedtak:

1. Kommunestyret bevilger kr. 650 000,- inkl. mva. til anleggsbidraget for etablering av ny 415 V nettstasjon på Breivoll industriområde.
2. Bevilgningen finansieres ved bruk av disposisjonsfondet.

Vedlegg:

1. Ny nettstasjon til Parteskjærveien HLK

Kort beskrivelse av saken:

Utviklingen av Breivoll Industriområde har ført til at interessenter skal etablere seg på området, og det er derfor viktig å få på plass infrastrukturen i området.

Fakta i saken:

Det er nå kommet flere henvendelser fra private om å etablere seg her, der den ene skal starte bygging av et ca. 500 m² industribygg i løpet av vår/sommer 2022. Den andre aktuelle aktøren har levert inn situasjonsplan og beskrivelse av behov for strøm.

Kommunen skal lyse ut arbeidene for etablering av vei og infrastruktur i industriområdet i løpet av februar, og her vil alle gravearbeider i tilknytning til den nye nettstasjonen medtas.

Vurdering:

Eksisterende 230V-trafo i sørenden av området kan ikke benyttes da behovet for kraft i industriområdet vil være større enn det denne kan levere. Det vurderes derfor som lite fremtidsrettet å ikke sørge for nok kapasitet i et industriområde helt fra begynnelsen av.

Det planlegges ladepunkt for både biler og båter fra en av aktørene som har søkt om etablering her. Vi må regne med at flere ladepunkt for både bil og båt vil være aktuelle for andre fremtidige etableringer i området.

Dette vurderes som positivt i det grønne skiftet, og vil bidra positivt til kommunens klimaregnskap.

Helse og miljø:

Positivt for miljø og klima ved at det satses på elektrifisering av biler og båter.

Personell:

Ingen konsekvenser

Økonomi:

Negativ utvikling av driftsfondet.

Samfunnsplanen:

Etablering av trafo bidrar til satsningsområdene «Næringsutvikling og rekruttering» og «Klima, naturmangfold og miljø».

Kommunedirektørens konklusjon:

Kommunedirektøren tilrår å vedta innstillingen.



Ibestad Kommune
Rådhuset, Emma Olsens vei 1
9450 Hamnvik

Saksbehandler	Saksreferanse	Anleggs referanse	Dato
Jostein Fjellvang	N-2022- HALONETT-18796	PC244495/ NS- 5237-Parteskjær	07.02.2022

Anleggsbidrag N-2022-HALONETT-18796
NS-52XX, Ny nettstasjon til Parteskjærveien Industri område

Viser til Deres henvendelse til Hålogaland Kraft Nett (HLK Nett) AS om framføring av strøm til Deres anlegg Parteskjærveien Industri område i Ibestad kommune.

1. Teknisk løsning

Hålogaland Kraft Nett AS (HLK Nett) står for oppføring av ny nettstasjon med kapasitet på 500 KW og system spenning på 415 V TN, legging/trekking av hsp kabel fra NS 5320 til ny nettstasjon, oppretting av ett kabelskap med kabel lengde på inntil 50 meter og flytting/ombygging av NS 5320 til andre side av veien.

Etter avtale besørger kunde for graving av forskriftsmessig grøft ihht. vedlagte REN-blad 9000 Kabel montasje og 9010 Kabelrør utførelse, samt legging av rør ved behov. Rør bestilles etter avtale med prosjektleder dersom dette er nødvendig.

Er det avvik fra foreslått løsning til de faktiske forhold, så skal dette tilbakemeldes til HLK snarest. Samlet tillatte overbelastningsvern settes til 700 A. Systemspenning på anlegget blir 415V TN

Anleggsbidraget inkluderer **IKKE** følgende:

- Gravekostnader, etter avtale
- løsning berg hsp. kabel trase. (Kabel trase ned utsprengt bergvegg ved Parteskjærveien 6)
- Dialog og arbeid med fremskaffelse av grunneiertilatelse for berørte eiendommer samt øvrige søknadsprosesser
- Skogrydding, tele og vinterdrift

2. Anleggsbidrag

Anleggsbidraget er beregnet til kr. 625 972 og er basert på de opplysninger som foreligger. Dersom forutsetningene i pkt. 1 endres, skal anleggsbidraget beregnes på nytt.

3. Etterregning

Etter ferdigstilling av anlegget vil det bli foretatt etterregning for å dokumentere eventuelle avvik mellom estimert og faktisk kostnad i prosjektet. Faktura eller kreditnota vil bli utarbeidet ved avvik.

Hålogaland Kraft Nett AS

Postboks 1057, 9480 Harstad. Tlf. 77 04 26 26 Tlf.tid 09:00-14:00
www.hlk.no Fakturaadr: HLKN@mail.skye.readsoftonline.com
 E-post: hlknett@hlk.no NO 985 411 131 MVA



4. Svarfrist

For at prosjektet skal kunne gjennomføres som planlagt settes svarfrist til 07.03.2022

5. Tilkobling av anlegg

For å lettere kunne planlegge framdriften i prosjektet ber vi om at antatt tilknytningsdato beskrives i «Avtale om tilknytning av strøm» som er vedlagt.

6. Betalingsbetingelser

Faktura vil bli utstedt etter mottatt bestilling fra Dem, og anleggsbidraget må være innbetalt i sin helhet før arbeidet igangsettes.

Med vennlig hilsen

Jostein Fjellvang
Saksbehandler

Dokumentet sendes uten underskrift. Det er godkjent i henhold til interne rutiner.

Vedlegg

Økonomisk beskrivelse

Vedlagt er en REN-rapport som viser kostnadsfordelingen for anleggsbidraget.

Forbehold anleggsbidrag

Ved manglende aksept innen svarfrist, avsluttes saken fra vår side.

HLK Nett forutsetter at installasjonen er klar for tilkopling på meldt tilkoplingsdato, ekstra turer vil medføre merkostnader.

Andre forhold som kan berøre framdrift og kostnad

Anleggsbidraget inkluderer ikke utgifter til kulturvernundersøkelser dersom tiltaket berører kjente kulturminner, eller dersom det må vurderes om det finnes hittil ukjente kulturminner som blir berørt eller skjemmes. Konsekvensen kan være befaringer og utgravninger på snøfri mark, noe som kan forsinke framdrift i prosjektet.

Kostnader til undersøkelser / utgravninger, må i henhold til lovverket betales av tiltakshaver og kommer således også i tillegg til kostnadsoverslag eller tilbud fra HLK Nett.

HLK Nett tar forbehold om at berørte grunneiere avgir nødvendig grunn til anlegget (stolper, barduner og kabler).

Avtale om tilknytning

Det må opprettes «Avtale om tilknytning av strøm». Avtalen (2 eksemplarer) følger vedlagt. Når avtalen er underskrevet av begge parter ansees HLK Nett's «Standard tilknytningsvilkår» som du finner på www.hlknett.no/nettleiesatser, som akseptert. Et av eksemplarene skal returneres HLK Nett.

Tilknytning forutsetter også at godkjent ferdigmelding fra installatør foreligger.

Hålogaland Kraft Nett AS

Postboks 1057, 9480 Harstad. Tlf. 77 04 26 26 Tlf.tid 09:00-14:00

www.hlk.no. Fakturaadr: HLKN@mail.skye.readsoftonline.com

E-post: hlknett@hlk.no NO 985 411 131 MVA



Bestilling av strømabonnement

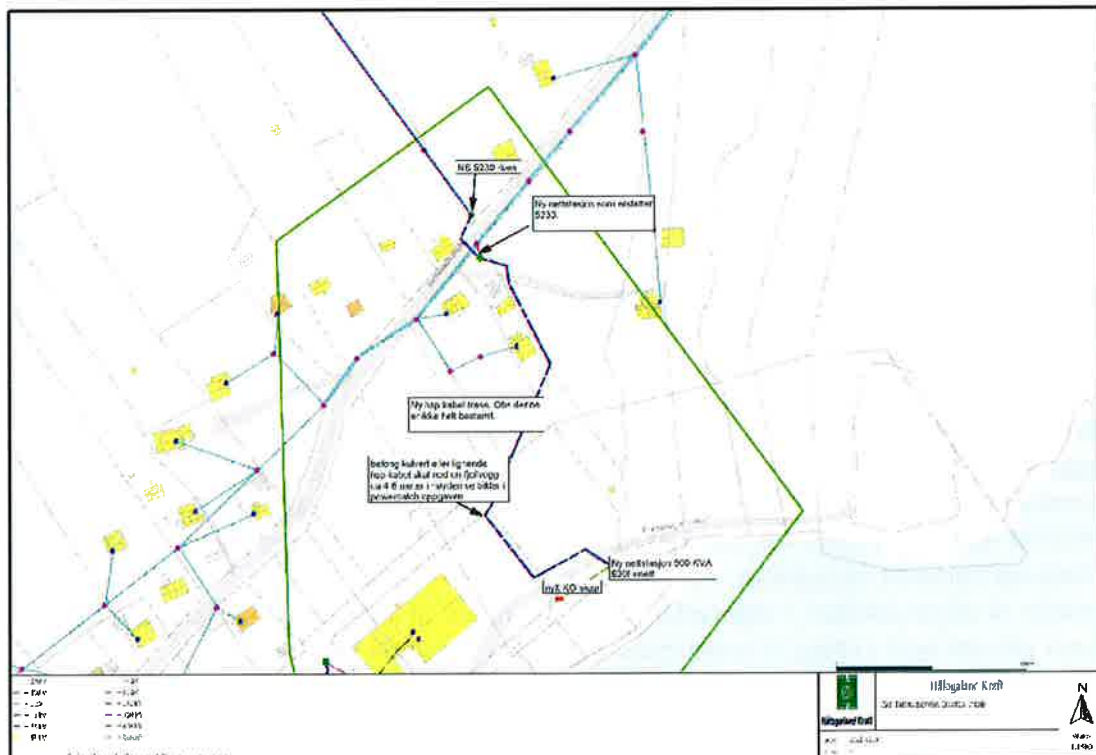
I tillegg til «Avtale om tilknytning av strøm» må det også tegnes separat strømvtale med strømleverandør.

Byggestrøm

Byggestrøm må hentes i nærmeste stolpe/skap, og bestilles hos installatør.

Ytterligere informasjon finnes på våre hjemmesider <http://www.hlk.no/>.

Vedlagt kartutsnitt for forslag til plassering av ny nettstasjon og trase



Hålogaland Kraft Nett AS

Postboks 1057, 9480 Harstad. Tlf. 77 04 26 26 Tlf.tid 09:00-14:00

www.hlk.no. Fakturaadr: HLKN@mail.skye.readsoftonline.com

E-post: hlknett@hlk.no NO 985 411 131 MVA

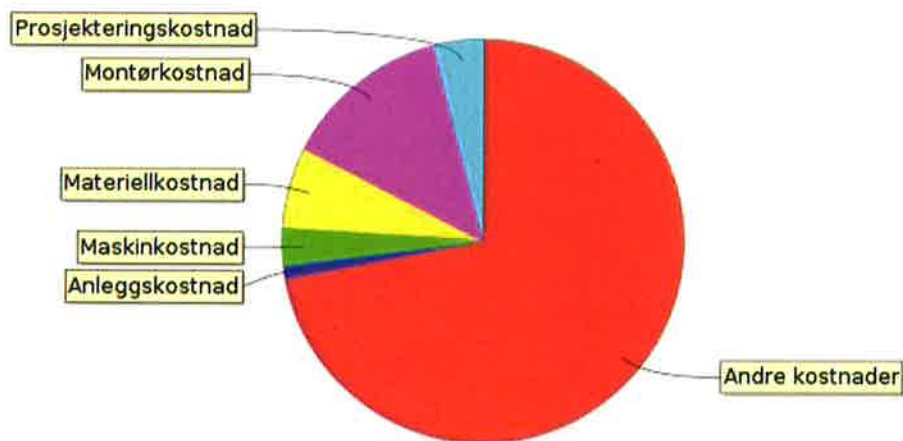
Prosjektrapport

Prosjektinformasjon

Prosjektnummer: HALONETT-18796-HALOKH-7328
Prosjektnavn: Parteskærveien Industriområde
Saksnummer: PC170328
Selskap: HÅLOGALAND KRAFT NETT AS
Ansvarlig: Jostein Fjellvang
Nettstasjonsnummer: 52xx
Anleggsadresse: -
Beskrivelse: -

Kostnadsfordeling for kostnadstyper

Type	Andel	Kostnad
Andre kostnader	72 %	583 985
Anleggskostnad	1 %	8 208
Maskinkostnad	3 %	23 913
Materiellkostnad	7 %	53 575
Montørkostnad	13 %	108 810
Prosjekteringskostnad	4 %	33 070
Totalt		811 561



- Andre kostnader
- Anleggskostnad
- Maskinkostnad
- Materiellkostnad
- Montørkostnad
- Prosjekteringskostnad

Hålogaland Kraft Nett AS

Postboks 1057, 9480 Harstad. Tlf. 77 04 26 26 Tlf.tid 09:00-14:00
www.hlk.no. Fakturaadr: HLKN@mail.skye.readsoftonline.com
 E-post: hlknett@hlk.no NO 985 411 131 MVA



Forpliktende kostnadsestimat

IBESTAD KOMMUNE
Kopparvika 7
9450 HAMNVIK

Innmeldt kapasitetsøkning: 500 kW

Tilbud gjeldende forespørsel om nettilknytning

Dette er et forpliktende kostnadsestimat som er basert på tilbud fra entreprenører, materiellpriser beregnede timeforbruk for prosjektledelse/ saksbehandler. Vi gjør dere oppmerksom på at materiellet ikke blir bestilt, og arbeidet blir ikke startet før anleggsbidraget er innbetalt. Noe av materiellet kan ha lengre leveringstid.

Beregning av reinvestering

Kostnader som nettselskapet uansett må ut med når nettanleggets levetid utgår (reinvesteringskostnader) er trukket fra i anleggsbidraget. Da gjenstående levetid på nettanlegget medfører at nettselskapet må gjennomføre reinvesteringen på et tidligere tidspunkt er det lagt til en fremskyndingskostnad. Størrelsen på fremskyndingskostnaden vil være avhengig av resterende levetid på anlegget.

Hålogaland Kraft Nett AS

Postboks 1057, 9480 Harstad. Tlf. 77 04 26 26 Tlf.tid 09:00-14:00
www.hlk.no Fakturaadr: HLKN@mail.skye.readsoftonline.com
E-post: hlknett@hlk.no NO 985 411 131 MVA



	Totalkostnad	Kundens andel
Høyspenning kabel	kr 30 966	kr 30 966
Oppstarts- og avviklingsarbeid nyanlegg HS kabel	kr 23 896	kr 23 896
Nybygging HS kabel 24 kV TSLE/TSLF 50 Al trekking i rør	kr 7 069	kr 7 069
Nettstasjon	kr 112 491	kr 112 491
Oppstarts- og avviklingsarbeid nyanlegg nettstasjon	kr 18 702	kr 18 702
Nybygging Prefabrikkert nettstasjon 500 kVA,12 kV	kr 86 203	kr 86 203
Demontere Nettstasjon - I mast	kr 6 295	kr 6 295
Demontere Transformator i mast	kr 1 290	kr 1 290
Lavspenning kabel	kr 92 209	kr 92 209
Oppstarts- og avviklingsarbeid nyanlegg LS kabel	kr 17 166	kr 17 166
Nybygging LS kabel endeavslutning i stolpe 150-240	kr 27 148	kr 27 148
Nybygging LS kabel TFXP 4x50Al trekking i rør	kr 5 371	kr 5 371
Nybygging LS kabel TFXP 4x240Al trekking i rør	kr 11 548	kr 11 548
Nybygging LS kabel TFXP 4x240Al trekking i rør	kr 6 017	kr 6 017
Nybygging LS kabelnett kabelfordelingskap ca bredde 610 mm	kr 21 394	kr 21 394
Nybygging LS kabelnett tilkobling av kabel >160A	kr 3 565	kr 3 565
Lavspenning luft	kr 4 290	kr 4 290
Demontere LS luftnett stikkledning	kr 4 290	kr 4 290
Nett felles	kr 571 606	kr 571 606
	Totalkostnad	Kundens andel
125 Ø rør 340 meter	kr 30 656	kr 30 656
løsning berg hsp kabel	kr 50 000	kr 50 000
trafo 100 kva	kr 41 000	kr 41 000
ny ns sinet 315u med rrt br	kr 90 000	kr 90 000
nettstasjon sinet 630l	kr 150 000	kr 150 000
TSLF-O 24KV 3X1X 95A -M	kr 69 650	kr 69 650
Trafo 500 KVA	kr 140 300	kr 140 300
Anleggskostnader	kr 811 561	kr 811 561
Herav arbeidskostnader		kr 757 986
Herav materiellkostnader		kr 53 575
Reinvesteringskostnader		-kr 213 131
Fremskyndingskostnader		kr 54 541
Totalt estimat anleggsbidrag		kr 652 972

Dette kostnadsestimatet er gyldig i 1 måned fra 31.01.2022

Hålogaland Kraft Nett AS

Postboks 1057, 9480 Harstad. Tlf. 77 04 26 26 Tlf.tid 09:00-14:00

www.hlk.no. Fakturaadr: HLKN@mail.skye.readsoftonline.com

E-post: hlknett@hlk.no NO 985 411 131 MVA



Etterberegning av anleggsbidraget

Nettselskapet skal etterberegne anleggsbidraget etter at nettanlegget er ferdigstilt på grunnlag av faktisk påløpte kostnader. Nettselskapet skal fakturere kunden differensen når innbetalt anleggsbidrag er lavere enn etterberegnet anleggsbidrag, men maksimalt 15 prosent utover estimert anleggsbidrag. Begrensningen gjelder ikke dersom kostnadsoverskridelsen skyldes forhold på kundens side. Nettselskapet skal betale tilbake til kunden differansen mellom estimert og etterberegnet anleggsbidrag når innbetalt anleggsbidrag er høyere enn etterberegnet anleggsbidrag.

Dersom andre kunder blir tilknyttet nettanlegget eller får økt kapasitet innen ti år, skal nettselskapet betale tilbake den delen av anleggsbidraget som overstiger kundens forholdsmessige andel av kostnadsgrunnlaget.

Med vennlig hilsen HÅLOGALAND KRAFT NETT AS
Jostein Fjellvang

Hålogaland Kraft Nett AS

Postboks 1057, 9480 Harstad. Tlf. 77 04 26 26 Tlf.tid 09:00-14:00

www.hlk.no Fakturaadr: HLKN@mail.skye.readsoftonline.com

E-post: hlknett@hlk.no NO 985 411 131 MVA



Generell informasjon

Informasjon vedrørende anleggsbidrag

Nettselskapet skal etter § 16-1 i forskrift av 11. mars 1999 nr 302 om økonomisk og teknisk rapportering, inntektsramme for nettvirksomheten og tariffier (forskrift om kontroll av nettvirksomhet) fastsette et anleggsbidrag for å dekke anleggskostnadene ved nye nettilknytninger, økt kapasitet eller bedre kvalitet til eksisterende kunder. Det skal inngås skriftlig avtale mellom utbygger og Nettselskapet om anleggsbidrag før prosjektering blir startet. Avtalen utarbeides av Nettselskapet.

Anleggsbidrag er et engangsbetrag nettselskapet krever inn fra nye, eller eksisterende kunder med økt effektbehov eller kvalitet, for å dekke hele eller deler av kostnaden ved tilknytningen. Anleggsbidragets hensikt er å synliggjøre kostnadene ved en ny tilknytning eller forsterking, samt å fordele nettselskapets investeringskostnader på en rimelig måte mellom utløsende kunde og øvrige kunder. Mer informasjon om anleggsbidrag finnes på: <https://www.nve.no/reguleringsmyndigheten/regulering/nettvirksomhet/anleggsbidrag/beregning-av-anleggsbidrag/>

Anleggsbidrag er et engangsbetrag nettselskapet skal kreve av kunder som utløser nye nettilknytninger eller forsterkninger i eksisterende nett, og kunden dekker inntil 100% av nødvendige anleggskostnadene. Hvor stor andel kunden skal dekke avhenger av kundens effektbehov, og om det er eller vil bli andre kunder som er tilknyttet anlegget. Ved uenighet om anleggsbidraget kan saken bringes inn for Norges vassdrags- og energidirektorat (NVE/RME). Mer info finnes på:

<https://www.nve.no/reguleringsmyndigheten/kunde/klage/klagepa-nettselskap/anleggsbidrag/>

Vurdering av om tilknytningen er driftsmessig forsvarlig

For å kunne vurdere om ditt prosjekt er driftsmessig forsvarlig å knytte til eksisterende nett ber vi om at effektbudsjett fylles ut og returneres til Nettselskapet. Ved henvendelser om tilknytning av 1 MW og oppover, må det avklares om overliggende nett har nødvendig kapasitet. Da må søknad om nettkapasitet fylles ut og sendes inn.

Uforpliktende kostnadsestimat

Prosjektingeniør vil på bakgrunn av mottatt informasjon utarbeide et uforpliktende kostnadsestimat for prosjektet. Estimaten er ikke bindende. Nettselskapet utarbeider et kostnadsestimat for hva arbeidet vil koste, men det er de faktiske kostnader som til slutt avgjør totalbeløpet.

Forpliktende kostnadsestimat og avtale om anleggsbidrag

Når løsning er valgt vil Nettselskapet utføre detaljprosjektering og lage en Avtale om anleggsbidrag. Nettselskapet lager et forpliktende estimat om anleggsbidrag, men det er faktiske kostnader som vil legges til grunn i en etterberegning begrenset oppad til 15% utoveover estimert anleggsbidrag. Ved kundeinitierte endringer vil disse kostnadene holdes utenfor de nevnte 15%. Skulle kostnadene med prosjektet være lavere enn akseptert estimat vil dette bli kreditert kunde.

Hålogaland Kraft Nett AS

Postboks 1057, 9480 Harstad. Tlf. 77 04 26 26 Tlf.tid 09:00-14:00

www.hlk.no Fakturaadr: HLKN@mail.skye.readsoftonline.com

E-post: hlknett@hlk.no NO 985 411 131 MVA



Når avtalen er signert vil Nettselskapet kunne bestille nødvendig materiell og personell til prosjektet. Dersom estimert anleggsbidrag ikke aksepteres og dette fører til at prosjektet skrinlegges vil Nettselskapet kunne fakturere påløpte kostnader under detaljprosjekteringen. Det vil også bli opprettet en Avtale om nettutbygging i de tilfeller Nettselskapet finner dette nødvendig.

Nettselskapet skal på forespørsel fra kunde gi innsyn i fullstendig kostnadsgrunnlag uten ugrunnet opphold.

Nettselskapets prosjekterings- og byggeperiode vil variere avhengig av størrelse og kompleksitet på forespurt tilknytning. Endelig tid informeres/avtales i hvert enkelt tilfelle og vil blant annet være avhengig av bestillingstid på materiell, tillatelser, avtaleinngåelser og eventuelle konsesjonssøknader i spesielle tilfeller.

Hålogaland Kraft Nett AS

Postboks 1057, 9480 Harstad. Tlf. 77 04 26 26 Tlf.tid 09:00-14:00

www.hlk.no. Fakturaadr: HLKN@mail.skye.readsoftonline.com

E-post: hlknett@hlk.no NO 985 411 131 MVA



AVTALE OM TILKNYTNING AV STRØM

Navn	Ibestad kommune	Bosteds adresse	Emma Olsen vei 1
Postnummer	9450	Poststed	Hamnvik
Anleggsadresse	Parteskjærveien industriområde	Spenningsystem	415V TN
Type stikkledning	TFXP-O 4G240 AL	Sak referanse	N-2022-HALONETT-18796
Krets	NS-52XX	Overlastvern samlet	700 A

Beregnet anleggsbidrag	625 972 kr
Samlet tillatte overlastvern	700 (A)
Kundetype <input type="checkbox"/> Privatkunde <input checked="" type="checkbox"/> Bedriftskunde	
Spesielle forhold: Trase for hsp kabel inneholder ett hinder i form av en vertikal utsprengt fjell vegg på 6-10 meter som krever opi kanal eller boring i fjell, denne løsningen belastet kunde i sin helhet.	Før anlegget settes i drift skal netteier ha mottatt ferdigmelding fra autorisert installatør, kfr. forskrift for elektriske lavspenningsanlegg § 12. Netteier er eier av de anlegg som helt eller delvis er finansiert ved anleggsbidrag. Netteier forbeholder seg rett til å utnytte eventuell ledig kapasitet til andre nettkunder. Rettigheter til grunn for anlegget stilles til rådighet uten kostnad for nettselskapet.
Merknader	Når anlegget er ferdig vil det bli foretatt avregning etter reelle kostnader.

Tilknytningsdato anlegg (oppgis av kunden)	Dato:
--	-------

Sted/dato Harstad 7.02.2022	Sted/dato
Hålogaland Kraft Nett AS	[Navn på kontakt]
<i>Dokumentet sendes uten underskrift. Det er godkjent i henhold til interne rutiner.</i>	
Jostein Fjellvang Saksbehandler	

Hålogaland Kraft Nett AS

Postboks 1057, 9480 Harstad. Tlf. 77 04 26 26 Tlf.tid 09:00-14:00

www.hlk.no. Fakturaadr: HLKN@mail.skye.readsoftonline.comE-post: hlknett@hlk.no NO 985 411 131 MVA



AVTALE OM TILKNYTNING AV STRØM

Navn	lbestad kommune	Bosteds adresse	Emma Olsen vei 1
Postnummer	9450	Poststed	Hamnvik
Anleggsadresse	Parteskjærveien industriområde	Spenningssystem	415V TN
Type stikkledning	TFXP-O 4G240 AL	Sak referanse	N-2022-HALONETT-18796
Krets	NS-52XX	Overlastvern samlet	700 A

Beregnet anleggsbidrag	625 972 kr
Samlet tillatte overlastvern	700 (A)
Kundetype <input type="checkbox"/> Privatkunde <input checked="" type="checkbox"/> Bedriftskunde	
Spesielle forhold Trase for hsp kabel inneholder ett hinder i form av en vertikal utsprengt fjell vegg på 6-10 meter som krever opi kanal eller boring i fjell, denne løsningen belastet kunde i sin helhet.	Før anlegget settes i drift skal netteier ha mottatt ferdigmelding fra autorisert installatør, kfr. forskrift for elektriske lavspenningsanlegg § 12. Netteier er eier av de anlegg som helt eller delvis er finansiert ved anleggsbidrag. Netteier forbeholder seg rett til å utnytte eventuell ledig kapasitet til andre nettkunder. Rettigheter til grunn for anlegget stilles til rådighet uten kostnad for nettselskapet.
Merknader	Når anlegget er ferdig vil det bli foretatt avregning etter reelle kostnader.

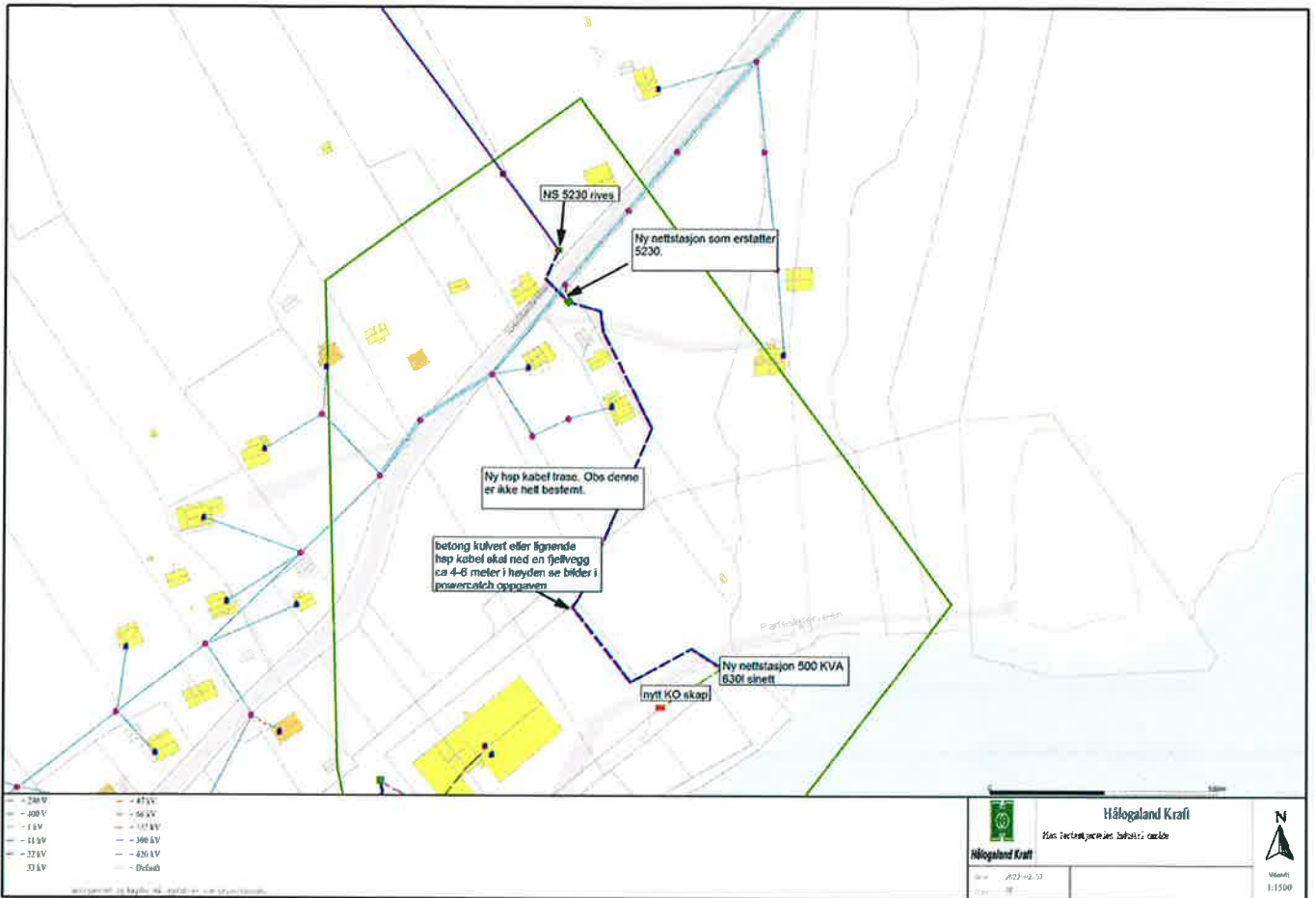
Tilknytningsdato anlegg (oppgis av kunden)	Dato:
--	-------

Sted/dato Harstad 7.02.2022	Sted/dato
Hålogaland Kraft Nett AS <i>Dokumentet sendes uten underskrift. Det er godkjent i henhold til interne rutiner.</i> Jostein Fjellvang Saksbehandler	[Navn på kontakt]

Hålogaland Kraft Nett AS

Postboks 1057, 9480 Harstad. Tlf. 77 04 26 26 Tlf.tid 09:00-14:00

www.hlk.no Fakturaadr: HLKN@mail.skye.readsoftonline.comE-post: hlknett@hlk.no NO 985 411 131 MVA



Saksprotokoll

Arkivsak-dok. 22/00048
Saksbehandler Trond Hanssen

Behandlet av	Møtedato	Saknr
1 Formannskap	24.02.2022	10/22
2 Kommunestyret		

Bevilgning - Etablering av ny 415 V trafo - Breivoll industriområde

Formannskap har behandlet saken i møte 24.02.2022 sak 10/22

Møtebehandling

Votering

Kommunedirektørens forslag til vedtak ble enstemmig vedtatt.

Formanskaps vedtak/innstilling

Formannskapet anbefaler kommunestyret å fatte følgende vedtak:

1. Kommunestyret bevilger kr. 650 000,- inkl. mva. til anleggsbidraget for etablering av ny 415 V nettstasjon på Breivoll industriområde.
2. Bevilgningen finansieres ved bruk av disposisjonsfondet.

Arkivsak-dok. 19/00332-7
Saksbehandler Trond Hanssen

Saksgang
Formannskap

Møtedato

Kommunestyret

SALG AV KOMMUNAL EIENDOM - GBNR 8/56/2 TIL BREIVOLL MARINE PRODUKTER AS

Forslag til vedtak/innstilling:

Formannskapet tilrår kommunestyret å fatte følgende vedtak:

Kommunestyret vedtar å avhende eiendom på Breivoll industriområde under følgende forutsetninger:

1. Breivoll Marine Produkter AS erverver gbnr 85/56/2 fra lbestad kommune for sum kr. 420 000,-.
2. Ved et eventuelt fremtidig salg av gbnr. 85/56/2 skal lbestad kommune ha forkjøpsrett lik høyeste bud.
3. Ved en fremtidig veiutbygging som krever midlertidig fergedrift fra Breivoll skal oppstillingsarealer for fergetrafikken stilles til disposisjon på bedriftens overside som tidligere gjort.
4. Alle omkostninger som gjelder overdragelsen tilkommer Breivoll Marine Produkter AS.

Vedlegg:

1. Søknad fra Breivoll Marine Produkter AS
2. Utfyllende søknad fra Breivoll Marine Produkter AS
3. Kartutsnitt av grunneiendom 85/56/2
4. Takst

Kort beskrivelse av saken

Breivoll Marine Produkter AS ønsker å erverve/overta eiendom gbnr 85/56/2 der det i dag foreligger festeavtale med lbestad kommune.

Fakta i saken

Breivoll Marine Produkter AS, som er en av kommunens største private arbeidsgiver og en betydelig bedrift i kommunen, ønsker å få erverve grunnen rundt bedriften.

Dette fordi at bedriften og majoritetseierne ønske en forutsigbarhet for å være i stand til å møte fremtidige utfordringer og krav som kreves for å opprettholde et lakseslakteri på Breivoll.

Retningslinjene i kommunens avhendingsreglement sier at ved salg av skal det innhentes takst. Dette er gjort, og takstmannen har satt en m²-pris for arealet til kr. 80,-.

Taksten tar ikke hensyn til opparbeidelse og tekniske installasjoner på eiendommen da dette er bekostet og utført av bygningseier.

Kjøpesum er satt til kr. 420 000,-. Dette i tråd med takst.

Vurdering

Kommunedirektøren mener at kommunen skal bidra med tilrettelegging for viktige næringsaktører i kommunen, og en opprydding av eierforhold av grunneiendommene er en del av dette bidraget.

Kommunedirektøren mener også at der det allerede er etablert en bedrift er det en fordel for både kommunen og bedriften at denne eier grunnen den står på sammen med det nødvendige uteområdet. Om bedriften ønsker lånopptak f.eks. i forbindelse med en utvidelse eller investering stiller også långiver ofte krav om at låntaker eier grunnen bedriften er etablert på.

Helse og miljø:

Ingen konsekvenser

Personell:

Ingen konsekvenser

Økonomi:

Kommunen vil få en inntekt som følge av salget.

Samfunnsplanen:

Et salg kommer direkte inn under satsningsområde «Næringsutvikling og rekruttering»

Kommunedirektørens konklusjon:

Kommunedirektøren tilrår å avhende eiendommen med de vilkår som foreligger i innstillingen.

Ibestad Kommune
v/ordføreren
9450 HAMNVIK

IBESTAD KOMMUNE	
Avd.	Saksb. DSB
05 FEB. 2020	
Saksnr. 19/00332	Dok.nr. 3
Ark.kode:	

Breivoll, 28. januar 2020

Re: Overtakelse av eiendommen gnr. 85 bnr 56/2 – næringseiendommen hvor Breivoll Marine Produkter AS (BMP) er lokalisert.

Viser til samtaler og møte for ei tid tilbake i sakens anledning. Styret har drøftet saken, og har et sterkt ønske om at BMP får overta eiendommen for kr.1,00.

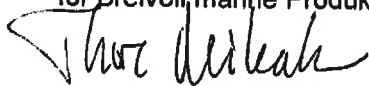
BMP står foran betydelige investeringer i så vel fabrikken som eiendommen generelt, samt at nye ventemerder skal være installert innen 31.01.2021. BMP og majoritetseierne (Sørrollnesfisk AS og Northern Lights Salmon AS) må ha forutsigbarhet for slakteriet, og med en uavklart situasjon mht eierforholdet av gnr. 85 bnr. 56/2, skaper det en viss usikkerhet for så vel BMP som oppdretterne/majoritetseierne. Styret har allerede besluttet investeringer for om lag MNOK 30 for inneværende år.

Vi håper at Ibestad Kommune ser betydningen av at BMP og majoritetseierne gis nødvendig forutsigbarhet for at BMP vil være i stand til å møte fremtidige utfordringer og krav som kreves for å opprettholde et lakseslakteri på Breivoll.

Vi stiller gjerne opp i et møte med dere, og håper at saken kan få ei snarlig behandling.

Ved behov for ytterligere spørsmål kan dgl.leder eller styreleder kontaktes.

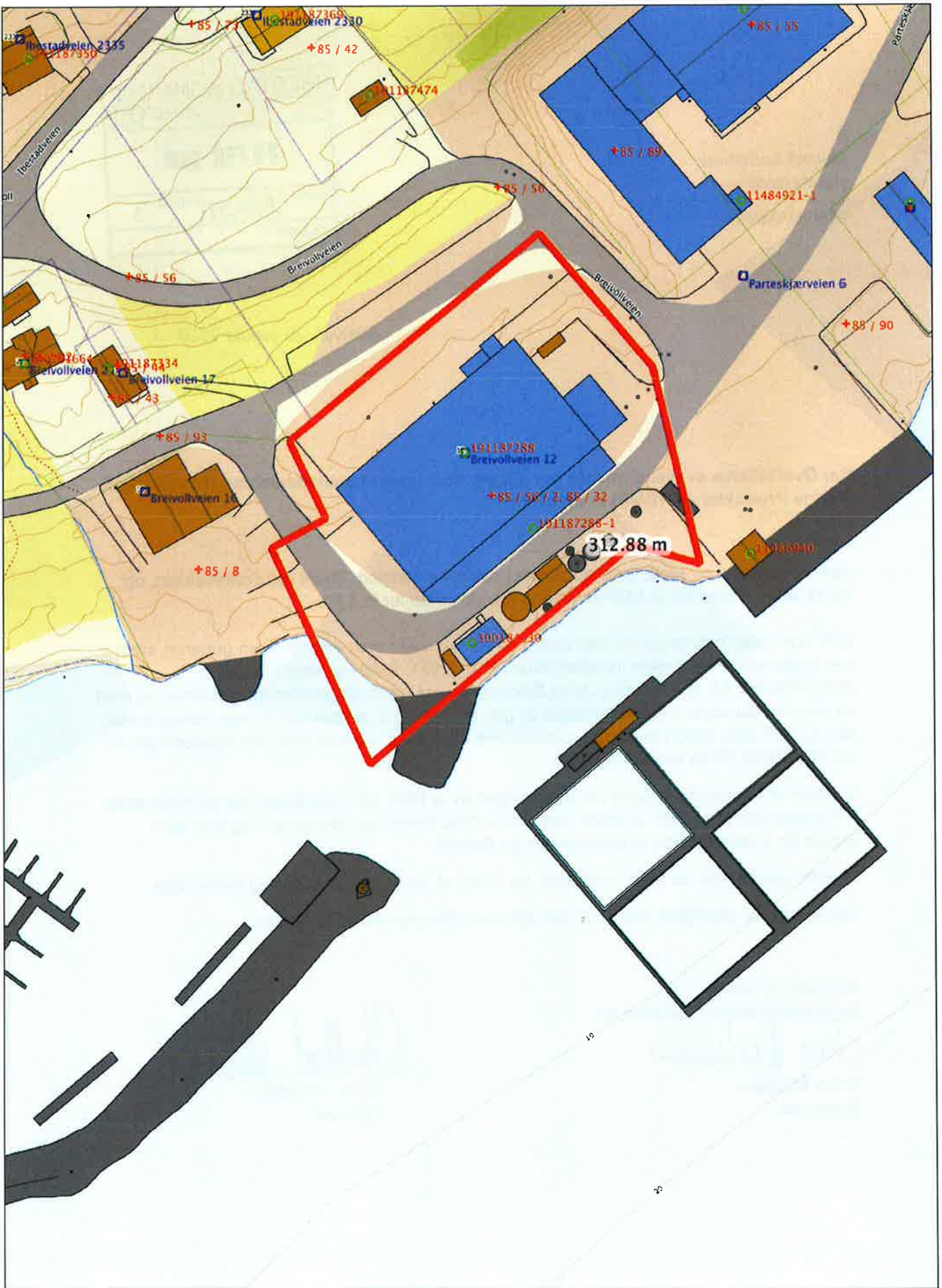
Med vennlig hilsen
for Breivoll marine Produkter AS



Thore Mikalsen
Styreleder



Ole A. Johansen
Dgl.leder



Senterposisjon: 586950.45, 7629015.66
Koordinatsystem: EPSG:25833
Utskriftsdato: 15.09.2020





Norsk takst

RAPPORTANSVARLIG:
Takstingeniør Tore Rekkedal AS
Tore Rekkedal
Rundevegen 15, 9415 HARSTAD
Tlf: 916 01 342
E-post: tor-rek@online.no

VERDITAKST TOMT



Adresse	Breivollveien 12, 9450 HAMNVIK
Matrikelnr.	Gnr. 85 Bnr. 56 Fnr. 2
Kommune	Ibestad
Hjemmelshaver(e)	Eier: Ibestad Kommune Fester: Breivoll Marine Produkter AS
Dato for befaring	15.02.2022
Tomteareal:	5 368 m²
Normal markedsverdi:	kr 420 000



Ønsker du å sjekke rapportens gyldighet?
Skann QR-koden med din mobiltelefon.

VERDITAKST TOMT



1. Eiendomsbetegnelse, hjemmelshaver m.m.

Adresse Breivollveien 12		Gnr. 85	Bnr. 56	Fnr. 2
Postnr. 9450	Poststed HAMNVIK	Kommune Ibestad		Område/bydel Breivoll
Rekvirent Ibestad Kommune				
Hjemmelshaver(e) Eier: Ibestad Kommune Fester: Breivoll Marine Produkter AS				
Tilstede/opplysninger gitt av Trond Hansen og takstmann Tore Rekkedal				Besiktigelsesdato 15.02.2022

2. Premisser - Generelle opplysninger

Denne takst omfatter eiendommen Gnr 85 Bnr 56 For 2 . Samlet areal er ca 5 mål.

Denne takst omfatter en vurdering av salgsverdi for utkjøp av festet og bebygd næringsomt som er regulert under reguleringsplan Ibestad Kommune.

Tilført infrastruktur og bygninger på eiendommen er ikke vurdert og hensyntatt i denne takst.

Taksten er kun basert på visuell befaring.

Tomten er i dag bebygd med et større næringsbygg samt diverse installasjoner i forbindelse med driften som foregår på eiendommen i dag. Opparbeidelse og tekniske installasjoner på eiendommen er ikke hensyntatt i verdivurderingen av eiendommen da dette er bekostet og utført av bygningseier.

Denne rapporten er utarbeidet av en uavhengig takstmann uten bindinger til andre aktører i eiendomsbransjen.

Takstmannen har verken et ansettelsesforhold til eller økonomisk interesse i sin oppdragsgivers virksomhet. For nærmere beskrivelse av kravene til takstmannens integritet, se takseringsbransjens etiske retningslinjer på www.norsktakst.no.

Kunden/rekvirenten skal lese gjennom dokumentet før bruk og gi tilbakemelding til takstmannen hvis det finnes feil/mangler som bør rettes opp.

Dersom denne taksten er eldre enn 6 måneder bør takstingeniøren kontaktes for ny befaring og oppdatering.

3. Områdebeskrivelse - Beliggenhet

Tomte ligger ved fylkesvei 848 som er hovedvei gjennom kommunen som har fergeforbindelse til Harstad. Området ligger ved hovedskipsleia langs norskekysten.

Området preges noe mindre nærings bebyggelse.

Tomten ligger i et rolig og attraktivt område med meget gode sol og utsiktsforhold.

4. Reguleringsmessige forhold - Miljø

Eiendommen er regulert til næringsformål under: REGULERINGSPLAN FOR BREIVOLL INDUSTRIOMRÅDE I IBESTAD KOMMUNE EIE OG LEIERFORHOLD

Ibestad kommune utvikler for tiden ca. 30 dekar av Breivoll industriområde. Det området som eies av Ibestad kommune er beregnet for næringsformål, og næringsaktører kan leie eller kjøpe hele eller deler av industriområdet av Ibestad kommune.

Dette gir ukjent antall m² til bebyggelse

VERDITAKST TOMT



5. Tomten

Tomteareal (m ²) 5368		Type tomt • Festet Punktfestet Eiet
Festetidens utløpsår	Årlig festeavgift kr	Bortfesters navn
Kommentarer vedrørende festekontrakt		
Tomtens beskaffenhet (også vann, vei, kloakk m.m.) Skrå tomt etter opparbeidelse. Vannforsyninga: Vann leveres gjennom Ibestad Vassverk AS. Strøm leveres gjennom Nordkraft AS (tidl. Hålogaland Kraft AS).		

6. Kommentarer til Grunnboksbladet m.m.

Heftelser:

Ingen heftelser som påvirker takst er opplyst, eller hensyn tatt.
Pantattest er ikke innhentet.

Servitutter:

Ingen som påvirker takst er opplyst, eller hensyntatt.

7. Markedsanalyse

Nedenstående salgsverdi gir uttrykk for hva som kan forventes for eiendommen i dagens marked - størrelse, standard og beliggenhet tatt i betraktning (forutsatt at den var ubebygd).

Verdivurderingen er gjort på grunnlag av andre tomtesalg i distriktet og tomtens planlagte utnyttelse.

Kvadratmeterpris for tomt ved frivillig salg på det åpne marked er lagt til grunn for verdivurderingene.

Dette er en forholdsvis attraktiv næringstomt. Utvalget av næringstomter til salgs er god. Eiendommen burde være omsettelig i markedet. Eiendommens beliggenhet er positiv i forhold til verdivurderingen.

Verdien av en utbyggingstomt avgjøres av hva som kan bygges på den. Dette gjør tomteverdien svært følsom for endringer i markedsprisen for nye bygninger, som igjen del styres av tilbudet av byggeklare tomter. Denne tomten er sentral i forhold til Hålogalandsregionen.

Utbyggingsområdet ligger sentralt til i kommunen. Distriktet er den mest folkerike regionen i Nord-Norge. Denne eiendommen kan være meget attraktiv for aktører som skal ha leveranser/logistikk til hele denne regionen.

Tomten er vurdert til å ha en markedsverdi på ca. kr 80,- pr m².

8. Verdikonklusjon

Oppdragsgiver må kontrollere dette dokumentet for eventuelle feil og mangler før det benyttes !

Markedsverdi gir et uttrykk for hva som kan forventes oppnådd for tomten i dagens marked; beskaffenhet, beliggenhet og reguleringsmessige forhold tatt i betraktning.

Normal markedsverdi: kr 420 000

VERDITAKST TOMT



9. Underskrifter

Sted/Dato

Takstingeniør

Harstad 16.02.2022

Tore Rekkedal

10. Dokumentkontroll

Kartutsnitt

Forslag Reguleringsplan

Reguleringsbestemmelser

Prospekt planområde

Saksprotokoll

Arkivsak-dok. 19/00332
Saksbehandler Trond Hanssen

Behandlet av	Møtedato	Saknr
1 Formannskap	24.02.2022	11/22
2 Kommunestyret		

Salg av kommunal eiendom - Gbnr 8/56/2 til Breivoll Marine Produkter AS

Formannskapet har behandlet saken i møte 24.02.2022 sak 11/22

Møtebehandling

Votering

Kommunedirektørens forslag til vedtak ble enstemmig vedtatt.

Formannskaps vedtak/innstilling

Formannskapet tilrår kommunestyret å fatte følgende vedtak:

Kommunestyret vedtar å avhende eiendom på Breivoll industriområde under følgende forutsetninger:

1. Breivoll Marine Produkter AS erverver gbnr 85/56/2 fra lbestad kommune for sum kr. 420 000,-.
2. Ved et eventuelt fremtidig salg av gbnr. 85/56/2 skal lbestad kommune ha forkjøpsrett lik høyeste bud.
3. Ved en fremtidig veiutbygging som krever midlertidig fergedrift fra Breivoll skal oppstillingsarealer for fergetrafikken stilles til disposisjon på bedriftens overside som tidligere gjort.
4. Alle omkostninger som gjelder overdragelsen tilkommer Breivoll Marine Produkter AS.

Arkivsak-dok. 20/00023-8
Saksbehandler Roald Pedersen

Saksgang
Formannskap

Møtedato

Kommunestyret

LÅNEOPPTAK I HUSBANKEN FOR VIDERE UTLÅN TIL STARTLÅN

Forslag til vedtak/innstilling:

Formannskapet tilrår kommunestyret å fatte følgende vedtak:

Kommunestyret vedtar å søke lån kr 2.000.000,- hos Husbanken med formål videre utlån som Startlån til vanskeligstilte i boligmarkedet i lbestad kommune.

Vedlegg:

Ingen

Kort beskrivelse av saken

Saken gjelder søknad fra lbestad kommune om låneopptak hos Husbanken for videre utlån til Startlån.

Fakta i saken

lbestad kommune har pr. 01.01.2022 til disposisjon 834.720,- kr for videre utlån til startlån og 150.000,- kr til tilskudd til tilpasning. Kommunen fikk tildelt kr 3.500.000 fra Husbanken i mai 2020 og har ikke søkt midler i 2021.

Det har de siste årene vært relativt jevn tilgang på søknader.

Vurdering

Som i landet for øvrig, erfares økt boligpris for den som ønsker å kjøpe bolig. Husleie for den som leier er på nivå med husleie i andre kommuner. Kommunen har heller ikke billige utleieboliger, slik at det er vanskelig å få leie bolig der husleie ikke er urimelig høy for enslig eller familie som er i en vanskelig økonomisk situasjon.

NAV-kontoret informerer om muligheter til å søke Startlån til vanskeligstilte på boligmarkedet. For de som er mest vanskeligstilt økonomisk og i boligmarkedet er det aktuelt å innvilge både startlån og tilskudd til etablering/refinansiering. Tilskudd til tilpasning er aktuelt ved nedsatt funksjonsevne og vanskeligstilt i boligmarkedet. Uten midler til startlån og tilskudd har kommunen ikke reell mulighet til å bistå

økonomisk vanskeligstilte i boligmarkedet og trygge oppvekstvilkår for utsatte barn, noe som bl.a. kan føre til økte utgifter for kommunen i andre budsjettposter.

Visjonen for boligpolitikken i Norge er at alle skal kunne bo godt og trygt. Boligens betydning for generell velferd og samfunnsdeltakelse har de senere årene fått økt fokus. Boligpolitisk og boligsosialt arbeid står sentralt i statlig satsing og er en del av fattigdomssatsingen, med mål om at flest mulig skal være selvhjulpen.

Boligmarkedet fungerer greit for mange, men ikke for alle. Noen grupper stiller svakt på boligmarkedet og har behov for bistand fra kommunen til å skaffe egen bolig eller beholde egen bolig. Det kan være økonomiske, sosiale eller helsemessige årsaker til problemene eller en kombinasjon av disse.

Startlån kan være løsningen for de som har problemer med å etablere seg på boligmarkedet eller problemer med å beholde egen bolig pga. vanskelig økonomisk situasjon m.m. Startlån gir mulighet til etablering i nøktern og god bolig eller beholde bolig med nøktern standard. Personer som ikke får lån fra private banker, eller mangler egenkapital, slik som f.eks. barnefamilier, enslige forsørgere, funksjonshemmede m.m. kan søke startlån.

Det er opp til den enkelte kommune å vurdere om startlån innvilges, samt størrelse på lån. Lånets størrelse er også avhengig av betalingsevne og eventuell annen gjeld. Lånesøker må ha evne til å betjene løpende bo- og livsoppholdsutgifter over tid. Husbankens retningslinjer må følges.

Lånebeløp for 2022 basert på erfaring de siste årene vurderes til 2.000.000,- kr. Det er ikke behov for å søke om ytterligere tilskudd til tilpasning for videre tildeling til vanskeligstilte i boligmarkedet.

Kommunen har tapsrisiko for 25 % av startlånets restgjeld ved evt. misligholdelse og Husbanken for 75 % av restgjeld. Erfaring så langt er at kommunen ikke har lidt særlig tap når det gjelder startlån. Når det gjelder å skaffe bolig kan kommunen måtte bidra med å skaffe bolig til enslig person eller til familie, noe som kan få større økonomiske konsekvenser med utgifter for kommunen, i kortere eller lengre perioder.

Følgende forhold skal alltid vurderes:

Helse og miljø

Ikke vurdert

Personell

Ikke vurdert

Økonomi

Kommunen har tapsrisiko for 25 % av startlånets restgjeld ved evt. misligholdelse og Husbanken for 75 % av restgjeld.

Samfunnsplanen

Ikke vurdert

Kommunedirektørens konklusjon

Kommunedirektøren tilrår at lbestad kommune søker Husbanken om 2.000.000,- kr for videre utlån til startlån til vanskeligstilte i boligmarkedet.

Saksprotokoll

Arkivsak-dok. 20/00023
Saksbehandler Roald Pedersen

Behandlet av	Møtedato	Saknr
1 Formannskap	27.01.2022	4/22
2 Kommunestyret		

Låneopptak i Husbanken til videre utlån til startlån

Formannskap har behandlet saken i møte 27.01.2022 sak 4/22

Møtebehandling

Votering

Kommunedirektørens forslag til vedtak ble enstemmig vedtatt.

Formannskaps vedtak/innstilling

Formannskapet tilrår kommunestyret å fatte følgende vedtak:

Kommunestyret vedtar å søke lån kr 2.000.000,- hos Husbanken med formål videre utlån som Startlån til vanskeligstilte i boligmarkedet i lbestad kommune.

Arkivsak-dok. 22/00040-1
Saksbehandler Trond Hanssen

Saksgang
Formannskap

Møtedato

Kommunestyret

ØKONOMI - RULLERING AV KOMMUNEPLANENS AREALDEL 2022-2032

Forslag til vedtak/innstilling:

Formannskapet tilrår kommunestyret å fatte følgende vedtak:

1. Kommunestyret vedtar å bevilge kr. 1 250 000,- inkl. mva. til rullering av kommuneplanens arealdel.
2. Kommunedirektøren gis fullmakt til å gjennomføre en anbudskonkurranse for å engasjere konsulentfirma til arbeidet, samt å inngå kontrakt med vinner av konkurransen
3. Midlene hentes fra disposisjonsfond.

Vedlegg:

Ingen

Kort beskrivelse av saken:

Kommuneplanens arealdel ble vedtatt i kommunestyret i sak 15/16. Planen skal rulleres i hver kommunestyreperiode, og første rullering skal nå gjennomføres.

Fakta i saken:

Kommuneplanens arealdel skal behandles med grunnlag i bestemmelsene i plan- og bygningslovens §§ 11-12 – 11-16.

Kommuneplanens arealdel ble vedtatt i kommunestyret i sak 15/16. Dagens plan har ikke tatt for seg fritidsbebyggelse og utmarksområdene. Dette ble valgt trukket ut i kommunestyrets sak 25/10.

I rulleringen vil blant annet dette bli tatt inn i planen.

Arbeidene med «utmarksdelen» ble tatt opp av administrasjonen i 2018/2019, men på grunn av for liten kapasitet er disse arbeidene foreslått gjennomført med ekstern bistand.

Kommuneplanens samfunnsdel må integreres i den rullerte arealplanen, noe som vil føre til en del justeringer i dagens plan.

Vurdering:

Planarbeid er et eget fag, der god kompetanse og erfaring med planarbeid er essensielt for å sikre at alle lover og forskrifter som skal følges i et så viktig arbeid blir ivaretatt. Administrasjonen vurderer det derfor som nødvendig å innhente ekstern bistand for å løse oppdraget.

Etter at anbudskonkurransen er gjennomført, og konsulentfirma er valgt, vil fremdriftsplan bli laget og en foreløpig ferdigdato settes. Denne type plan krever full prosess, lik det som ble gjort med nåværende plan. Det vil være høringer som er tidsmessig lovbestemt, og både planprogram og ferdig plan skal høres.

Det er også kommet inn en del nye myndighetskrav siden forrige plan ble laget Disse må inn i den nye planen, herav arealregnskap, klima, grunnforhold etc. Det er derfor vanskelig å sette en nøyaktig vedtaksdato, men erfaringsmessig krever slike planer en prosess på 1,5 til 2 år fra oppstart til vedtak. Vår målsetting må være å få planen vedtatt innen utgangen av juni 2023.

Planprogrammet kan være mulig å få ut på høring før sommerferien ved en rask utlysning etter et eventuelt positivt vedtak i kommunestyret. Om dette går bra er det positivt med tanke på høringsfrister og en sluttdato for vedtak.

I utførelsen av planarbeidet vil det gjennomføres en del møter, alt fra folkemøter, grunneiermøter og politiske møter. Dette for å sikre en god prosess der innbyggerne og politikerne er bredt representert.

Helse og miljø:

Ingen konsekvenser.

Personell:

Ingen konsekvenser.

Økonomi:

Bruk av midler fra disposisjonsfondet.

Samfunnsplanen:

Rulleringen av kommuneplanens arealdel krever at samfunnsdelen integreres i planarbeidet.

Kommunedirektørens konklusjon:

Kommunedirektøren tilrår å vedta innstillingen.

Saksprotokoll

Arkivsak-dok. 22/00040
Saksbehandler Trond Hanssen

Behandlet av	Møtedato	Saknr
1 Formannskap	24.02.2022	12/22
2 Kommunestyret		

Økonomi - Rullering av kommuneplanens arealdel 2022-2032

Formannskap har behandlet saken i møte 24.02.2022 sak 12/22

Møtebehandling

SP/H v/Hugo G. Olsen fremmet følgende forslag:

Endringsforslag pkt. 1

1. Kommunestyret vedtar å bevilge inntil kr. 1 250 000,- inkl. mva. til rullering av kommuneplanens arealdel.

Votering

Det ble votert over kommunedirektørens forslag til vedtak med tillegg av forslag fra SP/H. Enstemmig vedtatt.

Formanskaps vedtak/innstilling

Formannskapet tilrår kommunestyret å fatte følgende vedtak:

1. Kommunestyret vedtar å bevilge inntil kr. 1 250 000,- inkl. mva. til rullering av kommuneplanens arealdel.
2. Kommunedirektøren gis fullmakt til å gjennomføre en anbudskonkurranse for å engasjere konsulentfirma til arbeidet, samt å inngå kontrakt med vinner av konkurransen
3. Midlene hentes fra disposisjonsfond.

Arkivsak-dok. 15/00313-47
Saksbehandler Roald Pedersen

Saksgang
Formannskap

Møtedato

Kommunestyret

K-SEKRETARIATET IKS - ENDRING AV SELSKAPSAVTALE PR 1.1.2022

Forslag til vedtak/innstilling:

Formannskapet tilrår kommunestyret å fatte følgende vedtak:

Kommunestyret vedtar ny selskapsavtale pr 1.1.2022 for K-sekretariatet IKS.

Vedlegg:

1. Ny selskapsavtale K-sekretariatet IKS pr 1.1.2022.

Fakta i saken

K-sekretariatet IKS er et interkommunalt selskap som er opprettet med hjemmel i lov av 29. januar 1999 nr. 6 om interkommunale selskaper. Selskapsavtalen er opprettet med hjemmel i lovens § 4.

Vurdering

K-Sekretariatet IKS eies av flere fylkes-/kommuner i Nordland og Troms og Finnmark. Selskapet skal ivareta kommunelovens krav om at kontrollutvalgene til enhver tid har sekretariatsbistand som tilfredsstillende utvalgenes behov. Kontrollutvalgets sekretariat skal påse at de saker som behandles av kontrollutvalgene er forsvarlig utredet, og at utvalgenes vedtak blir iverksatt. Selskapet har tilgang på en bredt sammensatt kompetanse.

Kommunestyrene i kommunene Andøy, Bardu, Dyrøy, Gratangen, Lavangen, Salangen og Tjeldsund har vedtatt å gå inn som deltakere i K-Sekretariatet IKS. Representantskapet i K-Sekretariatet vedtok i møte 30.4.2021 å øke antall styremedlemmer fra 3 til 5. Som følge av disse endringene må deltaker(fylkes-) kommunene vedta ny ajourført selskapsavtale pr. 1.1.2022, jf. vedlegg.

Følgende forhold skal alltid vurderes:

Helse og miljø: Ingen konsekvenser.

Personell: Ingen konsekvenser.

Økonomi: Ingen konsekvenser.

Samfunnsplanen: Ikke vurdert

Kommunedirektørens konklusjon

Kommunedirektøren tilrår kommunestyret å vedta ny selskapsavtale for K-Sekretariatet IKS.



K-Sekretariatet

SELSKAPSAVTALE

for K-Sekretariatet IKS

§ 1 Selskapet

K-Sekretariatet IKS er en interkommunal virksomhet som er opprettet med hjemmel i lov av 29.01. 1999 nr. 06 om interkommunale selskaper.

Selskapet har følgende deltakere pr. 1.1.2022:

Nordland fylkeskommune
Troms og Finnmark fylkeskommune
Andøy kommune
Balsfjord kommune
Bardu kommune
Bø kommune
Dyrøy kommune
Evenes kommune
Flakstad kommune
Gratangen kommune
Harstad kommune
Hadsel kommune
Ibestad kommune
Karlsøy kommune
Kvænangen kommune
Kvæfjord kommune
Kåfjord kommune
Lavangen kommune
Lyngen kommune
Lødingen kommune
Målselv kommune
Moskenes kommune
Narvik kommune
Nordreisa kommune
Røst kommune
Salangen kommune
Senja kommune
Skjervøy kommune
Sortland kommune
Storfjord kommune
Sørreisa kommune
Tjeldsund kommune
Tromsø kommune
Vestvågøy kommune
Værøy kommune
Vågan kommune
Øksnes kommune

§ 2 Rettslig status

K-Sekretariatet IKS er et eget rettssubjekt, og styret har arbeidsgiveransvaret.

§ 3 Hovedkontor

K-Sekretariatet IKS har sitt hovedkontor/forretningsadresse i Tromsø kommune.

§ 4 Formål og ansvarsområde

K-Sekretariatet IKS:

- skal utføre sekretariatsfunksjonen for deltakernes kontrollutvalg og hva dermed står i naturlig forbindelse

§ 5 Innskuddsplikt og eierandel

Deltakernes eierandel og ansvarsdel samsvarer med deltakernes innskudd til selskapets frie egenkapital etter følgende fordeling:

	Selskaps- kapital	Eierandel i prosent
Nordland fylkeskommune	216 000	16,24
Troms og Finnmark fylkeskommune	216 000	16,24
Andøy kommune	17 900	1,35
Balsfjord kommune	21 684	1,63
Bardu kommune	16 000	1,20
Bø kommune	11 762	0,88
Dyrøy kommune	4 300	0,32
Evenes kommune	5 400	0,41
Flakstad kommune	5 800	0,44
Gratangen kommune	4 300	0,32
Harstad kommune	89 526	6,73
Hådsel kommune	30 562	2,30
Ibestad kommune	5 450	0,41
Karlsøy kommune	9 288	0,70
Kvænangen kommune	5 388	0,40
Kvæfjord kommune	11 851	0,89
Kåfjord kommune	9 006	0,68
Lavangen kommune	4 300	0,32
Lyngen kommune	12 264	0,92
Lødingen kommune	8 724	0,66
Målselv kommune	26 048	1,96
Moskenes kommune	4 300	0,32
Narvik kommune	83 000	6,24
Nordreisa kommune	18 221	1,37
Røst kommune	2 300	0,17
Salangen kommune	9 000	0,68
Senja kommune	57 596	4,33
Skjervøy kommune	11 603	0,87

Sortland kommune	36 673	2,76
Storfjord kommune	7 386	0,56
Sørreisa kommune	12 848	0,97
Tjeldsund kommune	16 000	1,20
Tromsø kommune	239 248	17,99
Vestvågøy kommune	43 300	3,26
Værøy kommune	3 300	0,25
Vågan kommune	36 500	2,74
Øksnes kommune	17 100	1,29
Sum	1 330 028	100,00

Endringer i eierandeler kan skje ved inn- og uttreden av deltakere i selskapet.

§ 6 Organisering av selskapet

Selskapet har tre nivå:

- Representantskapet
- Styret
- Daglig leder

§ 7 Representantskapet

Representantskapet er selskapets øverste myndighet. Samtlige deltakerkommuner og fylkeskommunen velger sin representant med personlig vararepresentant.

Representantskapet velger selv leder og nestleder.

§ 8 Representantskapets møter

Representantskapets leder innkaller til representantskapsmøte. Innkalling til ordinært representantskapsmøte skal skje skriftlig, innen utgangen av mai måned og minst fire uker før møtet. Tilsvarende frist gjelder for varsling av deltakerne i selskapet. Innkallingen skal inneholde en sakliste.

Ordinært representantskapsmøte skal behandle:

1. Årsmelding og regnskap
2. Valg til styret
3. Valg av revisor
4. Godtgjørelse til tillitsvalgte
5. Overordnede mål og retningslinjer for driften
6. Budsjettføretsetninger og – rammer
7. Rammer for låneopptak
8. Tilskuddsordning fra deltakerne
9. Andre saker som er forberedt ved innkallingen

Møtelederen skal sørge for at det føres protokoll fra møtene. Protokollen underskrives av møtelederen og to av representantskapets medlemmer som velges ved møtets begynnelse.

Spørsmål om kjøp av aksjer i andre selskap og inngåelse av langsiktige samarbeidsavtaler avgjøres av representantskapet.

Ekstraordinært representantskapsmøte til behandling av særskilt angitte spørsmål skal innkalles med to ukers varsel når to styremedlemmer eller 1/3 av representantskapets medlemmer ber om det eller om representantskapets leder finner behov for dette.

Daglig leder og styrets leder har møteplikt i representantskapet, og alle styremedlemmene og daglig leder har møte og talerett.

Representantskapets leder og nestleder er valgkomité til styret.

§ 9 Styret

Selskapet skal ha et styre på 5 medlemmer og 2 varamedlemmer.

Daglig leder eller representantskapsmedlem kan ikke være medlem av styret.

Representantskapet velger styreleder og nestleder.

§ 10 Styrets møter

Styremøtene ledes av styrets leder. Styret fatter vedtak med alminnelig flertall. Ved votering i styret skal hver stemme telle likt. Ved stemmelikhet teller møteleders stemme dobbelt.

Styret er beslutningsdyktig når minst halvparten av medlemmene er til stede, inkludert møtende varamedlemmer. Styrets leder sørger for at det blir ført protokoll fra styremøtene.

Protokollen underskrives av styrets medlemmer.

De ansattes representant har ikke rett til å være til stede i saker som gjelder arbeidsgivers forberedelse til forhandlinger med arbeidstakerne, arbeidskonflikter, rettsvister med arbeidsgiverorganisasjoner eller oppsigelse av tariffavtaler.

§ 11 Daglig leder

Daglig leder administrerer virksomheten, og har ansvaret for at enhver arbeidsoppgave utføres i overensstemmelse med gjeldende bestemmelser og i henhold til de vedtak som er fattet av styret og representantskapet.

Daglig leder er styrets sekretær og saksbehandler. Vedkommende har tale- og forslagsrett i styrets møter, dersom ikke styret i enkeltsaker vedtar at vedkommende ikke skal kunne møte.

§ 12 Organisering av tilsynsfunksjoner

Daglig leder skal til enhver tid holde styret orientert om alle forhold av betydning for virksomheten og om økonomi og personalforhold. Vedkommende skal rapportere til styret på en slik måte og så ofte som situasjonen tilsier det og styret for øvrig måtte bestemme. Styret skal sørge for at representantskapet til enhver tid har nødvendig oversikt og i tide kan forberede nødvendige disposisjoner. Representantskapets møtebøker skal fortløpende sendes til deltakerne.

§ 13 Arkiv, personvern og offentlighetsloven

De lovbestemte rutiner og saksbehandlingsregler som er etablert for ivaretagelse av personvern skal gjelde for selskapet.

Selskapet skal følge offentlighetsloven bestemmelser.

Selskapet skal ivareta arkivfunksjonen i henhold til arkivlovens bestemmelser for deltakerkommunenes kontrollutvalg. Dersom en deltakerkommune trer ut av selskapet, overføres arkivet for dette kontrollutvalget til den kommunen dette gjelder.

§ 14 Økonomiforvaltning

Virksomheten skal følge et vedtatt økonomireglement.

§ 15 Låneopptak og garantistillelse

Representantskapet vedtar rammer for virksomhetens låneopptak - begrenset til kr 400.000. Låneopptak skal godkjennes av departementet; jf. kommuneloven § 14-15. Virksomheten kan ikke stille garanti eller pantsette sine eiendeler til sikkerhet for andres økonomiske forpliktelser. Virksomheten kan ikke selv låne ut penger.

§ 16 Arbeidsgiveransvar

Styret har arbeidsgiveransvaret for de personer som til enhver tid er ansatt i virksomheten. Arbeidstakernes rettigheter etter arbeidsmiljøloven skal i sin helhet ivaretas av styret. Selskapet er medlem av pensjonsordning.

§ 17 Lokale lønnsforhandlinger

Styrets leder og/eller daglig leder ivaretar selskapets interesser under lokale forhandlinger. Styret vedtar forhandlingsresultatet.

Styret fastsetter rammene og daglig leders lønn.

§ 18 Møtegodtgjørelse

Godtgjørelse for møter mv. til medlemmer av styret og representantskapet utbetales i henhold til de til enhver tid gjeldende satser og reglement for virksomheten.

§ 19 Regnskap og revisjon

Styret har plikt til å se etter at det føres lovmessige regnskap og at det foretas revisjon av selskapet.

Regnskapet føres etter regnskapsloven.

Regnskap skal fastsettes av representantskapet. Selskapets regnskap skal revideres av statsautorisert, registrert eller kommunal revisor. Revisor velges av representantskapet.

§ 20 Endring av selskapsavtalen

Selskapsavtalen kan endres. Ved avstemning gjelder reglene i § 4 i lov om interkommunale selskaper av 29.01. 1999 nr. 06.

§ 21 Uttreden og oppløsning

Den enkelte deltaker kan ensidig si opp sin deltakelse. Oppsigelse må varsles av deltakeren minimum ett år før uttredelse.

Ved uttreden fra selskapet skal deltakeren tilbakebetales sin andel av egenkapitalen på uttredelsestidspunktet – jf § 5.

Forslag til oppløsning av selskapet må vedtas enstemmig av representantskapet. Vedtak om oppløsning må godkjennes av samtlige deltakere og av departementet. Jf Lov om interkommunale selskaper § 30 og 32.

Styret plikter å melde fra om avviklingen til Foretaksregisteret.

§ 22 Voldgift

Eventuell tvist om forståelsen av selskapsavtalen og om fordeling av utgifter eller i forbindelse med det økonomiske oppgjøret etter oppløsning, avgjøres endelig av en voldgiftsnemnd på tre medlemmer som oppnevnes av fylkesmannen, om ikke annen ordning følger av lov eller forskrift.

§ 23 Øvrige bestemmelser

For øvrig gjelder den til enhver tid gjeldende lov om interkommunale selskaper.

Saksprotokoll

Arkivsak-dok. 15/00313
Saksbehandler Roald Pedersen

Behandlet av	Møtedato	Saknr
1 Formannskap	24.02.2022	13/22
2 Kommunestyret		

K-sekretariatet IKS - Endring av selskapsavtale pr 1.1.2022

Formannskap har behandlet saken i møte 24.02.2022 sak 13/22

Møtebehandling

Votering

Kommunedirektørens forslag til vedtak ble enstemmig vedtatt.

Formannskaps vedtak/innstilling

Formannskapet tilrår kommunestyret å fatte følgende vedtak:

Kommunestyret vedtar ny selskapsavtale pr 1.1.2022 for K-sekretariatet IKS.

Arkivsak-dok. 22/00056-1
Saksbehandler Sonja Johansen

Saksgang
Kommunestyret

Møtedato
03.03.2022

ORIENTERINGER, SPØRSMÅL M.M. - KOMMUNESTYREMØTE 03.03.2022

Forslag til vedtak/innstilling:

Orienteringssaker:

1. Ungdomsrådet informerer.
2. Ordfører informerer.
3. HRS informerer om renovasjonsløsninger og fremtidige investeringer.
4. Midt Troms Politistasjonsdistrikt informerer om kriminalitetsstatistikk, politiavtalen m.m.
5. Informasjon om hovedplan vann, avløp og vannmiljø.

Vedlegg:

Ingen

Arkivsak-dok. 14/00046-159
Saksbehandler Hildegunn Thode Dalsnes

Saksgang
Formannskap

Møtedato

Kommunestyret

NY BEHANDLING - BESLUTNING OM OPPSTART FOR UTBYGGING AV ENGENES HAVN

Forslag til vedtak/innstilling:

*Formannskapet tilrår kommunestyret å fatte følgende vedtak:
Kommunestyret vedtar å*

1. Gjennomføre utbygging i henhold til forskutteringsavtalen forutsatt at det skapes en økonomisk reserve for prosjektet.
2. Følgende prosjekter utsettes til prosjektet er ferdigstilt:
 - Kunstgressbanen i Hamnvik utsettes (kroner 6 millioner)
 - Uteområde lbestad skole utsettes (kroner 2 millioner)
 - Deler av rammen til Kommunale bygg utsettes (kroner 1,6 millioner)
 - Stedsutvikling Hamnvik utsettes (kroner 0,4 millioner)
3. Inntekter fra fibersalg (6 millioner) avsettes til ubundet investeringsfond for Engenes havn
4. Avsatte midler til infrastruktur og næringsformål holdes tilbake frem til prosjektet er ferdigstilt (2 millioner)

Vedlegg:

Tilbud på etablering av strandkantdeponi 4000 m3
Tilbud på etablering av strandkantdeponi 9000 m3
Signert forskutteringsavtale
Epost fra kystverket datert 1.mars 2022

Kort beskrivelse av saken

lbestad kommune har inngått en forskutteringsavtale med kystverket i 2019 hvor den økonomiske rammen for utbyggingen av Engenes havn er satt til kr. 95 000 000 eks.mva. lbestad kommune har gjennomført anbuds konkurranse, klargjort

masseuttak, klargjort avtaler om grunnverv med mer slik at prosjektet i stort er klart for oppstart.

Fakta i saken

Det ble høsten 21 gjennomført en anbudskonkurranse hvor Jan Opgård AS fikk anbudet. Prisen for det obligatoriske arbeidet utgjør kr. 85 080 577. I tillegg er det noen opsjoner som bør innløses i tilknytningen til hovedarbeidet slik at de totale kostnadene kommer på kr. 86 920 577,-. Dette er innenfor rammen av forskutteringsavtalen på 95 000 000,-

I påvente av behandling av søknad om bruk av sjødeponi hos statsforvalter, har Ibestad kommune ikke inngått en forpliktende avtale om oppstart av hovedprosjekt med entreprenør. Kommunen har inngått en avtale om detaljprosjektering med entreprenøren i påvente av statsforvalterens behandling av søknad om sjødeponi. Dette arbeidet pågår innenfor en ramme på 1,2 millioner, dette arbeidet omfattes av forskutteringsavtalen.

I etterkant av forrige behandling i kommunestyret har administrasjonen og styringsgruppen for prosjektet mottatt midlertidig svar fra statsforvalteren på at søknaden om tillatelse til bruk av sjødeponi ikke vil bli innvilget. Dette med bakgrunn i at det er noe forurensning i bunnmassene og at det ved bruk av sjødeponi er fare for spredning av disse massene.

Ibestad kommune har fått tilbud på etablering av strandkantdeponi fra entreprenør. Avhengig av størrelsen på strandkantdeponiet vil kostnaden for dette tiltaket komme på mellom kr. 11 000 000,- og kr. 20 000 000,-.

Uavhengig av hvilken størrelse på strandkantdeponiet som kommer til utførelse, vil kostnaden for tiltaket være så stor at det må foretas en ny vurdering om prosjektet er økonomisk gjennomførbart. Det må også vurderes om det er økonomisk forsvarlig for Ibestad kommune å påta seg denne forpliktelsen og risiko som ligger i prosjektet.

Det vil også tilkomme merkostnader knyttet til etablering av midlertidig hurtigbåtanløp og utkjøp av kai som må rives ved realisering av prosjektet. Totalt har dette en estimert kostnad på om lag 4 millioner.

Oppsummert er de kjente merkostnader før oppstart av hovedprosjekt på mellom kr. 15 000 000,- og 24 000 000,- avhengig av størrelsen på strandkantdeponi.

Kystverket har i epost datert 1.mars 2022 bekreftet at deler av merkostnaden for strandkantdeponi dekkes innenfor forskutteringsrammen, dette utgjør om lag 7 millioner av dagens kjente merkostnader.

Kostnader for ekstra utdyping av innseiling på vel 18 millioner har vi per nå ingen finansiering på. Det jobbes opp mot kystverket og departementet for å få på plass en slik finansiering. Det er sendt inn søknad om finansiering, svar på søknad ventes å foreligge innen utgangen av april 2022. En utdyping av innseilingen kan gjøres på et senere tidspunkt, men muligheten for å få sprengt bort berg i innseilingen bør undersøkes ved en beslutning om å iverksette hovedprosjektet. Beslutningen om å

iverksette hovedprosjektet kan tas uavhengig av om opsjonen på ekstra utdyping utløses.

Vurdering

Ibestad kommune har nå kommet i en situasjon hvor den økonomiske rammen for prosjektet ikke er tilstrekkelig. Dette er avdekket før signering av hovedkontrakt og vi har derfor en mulighet for å kunne revurdere om prosjektet kan starte opp som planlagt.

Det er ingen tvil om at en utbygging av Engenes havn vil kunne ha en rekke positive synergier:

- **Videre utvikling av kommunen:** Prosjektet vil være med på å tilrettelegge og bidra til videre vekst i kommunen.
- **Tilpasses store (og mindre) båter:** Målet med utbyggingen er å gi næringslivet, og spesielt fiskeri og oppdrettsnæringen, gode rammebetingelsen for en effektiv, sikker og miljømessig drift, samt grunnlag for videre vekst. I tillegg til at havnens hovedformål er fiskeri drives det mye annen viktig næringsvirksomhet i Engenes havn, blant annet innen turisme, forskning, havservice og industri. Engenes havn er kommunens viktigste havn, knutepunkt for næring og grunnlaget for videre vekst i kommunen, arbeidsplasser og næringsvirksomheter. I tillegg er det muligens andre båter som også vil se mot Engenes havn.
- **Nyskapt- og overført trafikk:** Fiskerihavntiltaket kan bidra til flere fartøy til sjøs uten at det blir mindre transport på land og/eller flere fartøy til sjøs ved at det blir mindre transport på land. Nyskapt og overført trafikk er en samfunnsøkonomisk gevinst dersom trafikken samlet sett blir mer kostnadseffektiv eller miljøvennlig.
- **Mer last per båt og større båter:** Fiskerihavntiltaket kan bidra til at fartøy som benytter seg av havna eller farleden kan ha større last og/eller fartøystørrelsen kan øke over tid.
- **Samlokalisering av fartøy:** Lokale informanter har vært opptatt av at etablering av den nye fiskerihavna og samlokalisering av fiskerne vil bidra til at det er attraktivt for andre typer bedrifter å etablere seg der. Dette vil kunne bidra til økt samspill mellom fiskefartøyrederiene som kan bidra til økt utnyttelse av stordriftsfordeler og kunnskapsspredning. Økt aktivitet i fiskerinæringen i Engenes vil kunne bidra til økt lokal sysselsetting og verdiskaping.
- **Økt fartøysaktivitet i fiskerihavna:** Tiltaket vil kunne utløse økt fartøysaktivitet i form av anløp og liggedøgn i fiskerihavna. I tillegg til at forholdene blir lagt mer til rette, spesielt for større fiskefartøy som krever dypere havnebasseng og mer plass, kan tiltaket både utløse kaianlegg og reetablering av fiskemottak. Alle elementene er usikre, men ikke usannsynlige.
- **Andre lokale ringvirkninger:** Tiltaket vil bidra til at fiskerihavna i Engenes er bedre rustet for framtiden i den forstand at havna kan ta imot flere og større fartøyer. Denne egenskapen kan kapitaliseres i økt næringsaktivitet. Sett i sammenheng med aktivitetene i nabohavnene, er det grunn til å tro at tiltaket har potensial til å bidra til lokale ringvirkninger.

- **Innspill fra næringslivet:** Tilbakemeldingene fra næringslivet som er brukere av havna har vært at en havneutbygging er nødvendig for videre ekspansjon. Den er også meget viktig for det som foregår på Engenes, og for den videre utviklingen.

Oppsummert er de antatte synergier og fordeler ved å gjennomføre prosjektet mange. Flere av fordelene og synergiene ovenfor betinger at ny fiskerihavn har tilstrekkelig innseilingsdybde og godt tilrettelagte kaier.

Ibestad kommune har per tiden en stram kommuneøkonomi, men den er under kontroll. Vi har per tiden relativt gode fondsreserver hvor de frie investerings- og driftsfond til sammen utgjør vel 42 000 000,-. Av dette er om lag 15 000 000,- avsatt til å håndtere renter i forskutteringsperioden.

Vi har en høy netto lånegjeld og er svært sårbare for renteøkninger utover det som vi har tatt høyde for i budsjett og økonomiplan. Vi har dessverre en folketallsutvikling som årlig medfører en realnedgang i frie inntekter. Dette er ingen god kombinasjon og vi er avhengig av å ha en god fondsreserve for å kunne håndtere de faktorer som vi står ovenfor.

Dersom store deler av fondsreserven brukes til enkeltprosjekter, vil vi nærmest «over natten» kunne få et behov for å kutte driftsutgiftene våre med om lag 12 000 000. Dette vil true kvaliteten på tjenestetilbudet innenfor alle enheter, og det vil medføre oppsigelser da vi ikke kan basere nedtrekkene på fremtidig pensjonsavgang og vakanser slik vi har planlagt.

I kommunelovens § 14-1 er det definert et grunnleggende krav til økonomiforvaltningen i kommunen:

- *Kommuner og fylkeskommuner skal forvalte økonomien slik at den økonomiske handleevnen blir ivaretatt over tid.*
- *Kommuner og fylkeskommuner skal utarbeide samordnede og realistiske planer for egen virksomhet og økonomi og for lokalsamfunnets eller regionens utvikling.*
- *Kommuner og fylkeskommuner skal forvalte finansielle midler og gjeld på en måte som ikke innebærer vesentlig finansiell risiko, blant annet slik at betalingsforpliktelser kan innfris ved forfall.*

Når det allerede før oppstart av hovedprosjektet ligger an til merkostnader på mellom 15 000 000,- og 24 000 000,-, vil kommunens økonomiske handleevne både på kort og lang sikt være truet. I tillegg vil vi påta oss en vesentlig finansiell risiko ved at midler som er avsatt for å bære rentekostnader i forskutteringsperioden vil bli benyttet til prosjektets merkostnader.

For å redusere den finansielle usikkerheten ved realisering prosjektet bør en del av de planlagte investeringsprosjektene de kommende årene settes på vent. Vi har muligheten til å skape en økonomisk reserve på om mellom 8 og 12 millioner ved å utsette følgende prosjekter:

- Kunstgressbanen i Hamnvik utsettes (kroner 6 millioner)
- Uteområde Ibestad skole utsettes (kroner 2 millioner)

- Deler av rammen til Kommunale bygg utsettes (kroner 1,6 millioner)
- Stedsutvikling Hamnvik utsettes (kroner 0,4 millioner)

I tillegg bør midler til kommunens egne fond innenfor infrastruktur og næring, samt inntekt fra salg av fibernett avsettes som reserve, dette utgjør om lag 8 millioner.

Summen av dette vil kunne skape en økonomisk reserve på mellom 16 og 20 millioner.

Oppsummert

Som nevnt innledningsvis vil prosjektet kunne tilføre positive synergier og ha en samfunnsmessig positiv betydning for kommunen. Dette forutsetter i stor grad at fiskerihavnen etter utbyggingen kan ta imot større fiskeri fartøy, samt at innredningen av havnen er funksjonell.

Etableringen av strandkantdeponi har ført til merkostnader for prosjektet allerede før oppstart, noe som er truende for kommunens økonomiske handleevne. En realisering av prosjektet forutsetter at det avsettes en økonomisk reserve for å ivareta kommunens økonomiske handleevne.

Økonomien for prosjektet kan med de foreslåtte tiltak oppsummeres slik:

Opprinnelig finansiering		
Forskutteringsavtalen	95 000 000	
Forslag til inndekning merkostnader og reserve		
Inntekter fra fibersalg/øvrige fondsmidler	8 000 000	
Utsettelse av investeringsprosjekter	10 000 000	
Deler midler avsatt til renter	5 000 000	Forutsetter innløsning av forskuttering 1.halvår 2024
Sum	118 000 000	
Kostnader hovedprosjekt		
Anbud	85 081 000	
Opsjoner	1 840 000	
Strandkantdeponi (lite)	11 000 000	Forutsetning om at deponi på 4000 m3 er tilstrekkelig
Hurtigbåtanløp	4 000 000	Utkjøp og etablering av midlertidig
Klargjøring masseuttak	4 000 000	Utført
	105 921 000	
Sum reserve	12 079 000	
Utdyping av innseiling	18 200 000	Ikke finansiert

Innredning havn	?	Ikke finansiert
-----------------	---	-----------------

Helse og miljø

Ikke vurdert

Personell

Ikke vurdert

Økonomi

Det må avsettes en økonomisk reserve for å håndtere de merkostnader som vi kjenner til per i dag, samt redusere sårbarhet og risiko for kommunen underveis i prosjektet.

Kommunedirektørens konklusjon

Kommunedirektøren tilrår å vedta innstillingen i saken.

2022

Tilbudsbrev

Engenes Havn – Strandkantdeponi 4000



Humleveien 17, 9514 Alta | firmapost@joas.no | www.joas.no

Humleveien 17, 9514 Alta | Tlf: 78 45 75 60 | firmapost@joas.no | Org nr. 926 079 611



Jan Erik Opgård

jeo@joas.no

95108816

21. feb. 2022

Ibestad Kommune

Kristian Pedersen

Tilbudsbrev – Engenes Havn – Strandkantdeponi 4000

Viser til deres forespørsel på mail ang. Engenes Havn, Strandkantdeponi 4000

Tillegg til opprinnelig tilbud med fratrek for enheter som utgår blir **Kr 11 042 941,- eks. mva.** Viser til vedlagt mengdeoppsett

Med vennlig hilsen

Jan Erik Opgård

Daglig leder i Jan Opgård As

Se våre leveringsbetingelser neste side

Humleveien 17, 9514 Alta | Tlf: 78 45 75 60 | firmapost@joas.no | Org nr. 926 079 611



LEVERINGSBETINGELSER FOR JAN OPGÅRD AS

1. Priser og tilbud
 - Oppgitte priser er NOK eksklusive merverdiavgift.
 - Tilbudet er gjeldende frem til kontraktsgjøring, senest 28.2.2022
2. Arbeidstid
 - Etter avtale
3. Levering
 - Etter avtale.
4. Reklamasjon
 - Reklamasjoner skal foretas skriftlig. Kjøper taper retten til å fremme krav dersom det ikke reklameres rettidig.
5. Salgspant
 - Jan Opgård As har salgspant i de leverte varer inntil kjøpesummen med tillegg av renter og omkostninger er betalt fullt ut, jf. panteloven § 3-14, jf. § 3-22.

2022

Tilbudsbrev

Engenes Havn – Strandkantdeponi 9000



Humleveien 17, 9514 Alta | firmapost@joas.no | www.joas.no

Humleveien 17, 9514 Alta | Tlf: 78 45 75 60 | firmapost@joas.no | Org nr. 926 079 611



Jan Erik Opgård

jeo@joas.no

95108816

21. feb. 2022

Ibestad Kommune

Kristian Pedersen

Tilbudsbrev – Engenes Havn – Strandkantdeponi 9000

Viser til deres forespørsel på mail ang. Engenes Havn, Strandkantdeponi 9000

Tillegg til opprinnelig tilbud med fratrukk for enheter som utgår blir **Kr 20 213 103,- eks. mva.** Viser til vedlagt mengdeoppsett

Med vennlig hilsen

Jan Erik Opgård

Daglig leder i Jan Opgård As

Se våre leveringsbetingelser neste side

Humleveien 17, 9514 Alta | Tlf: 78 45 75 60 | firmapost@joas.no | Org nr. 926 079 611

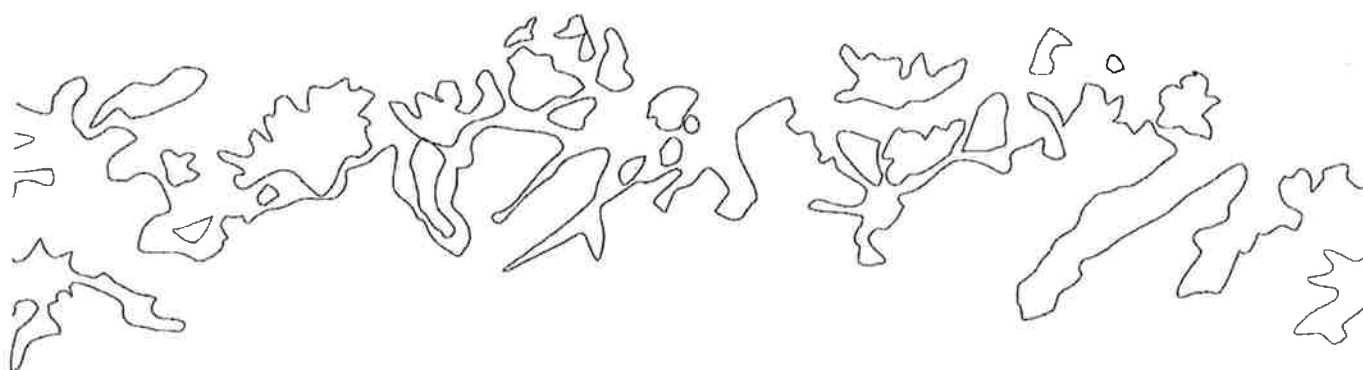


LEVERINGSBETINGELSER FOR JAN OPGÅRD AS

1. Priser og tilbud
 - Oppgitte priser er NOK eksklusive merverdiavgift.
 - Tilbudet er gjeldende frem til kontraktsignering, senest 28.2.2022
2. Arbeidstid
 - Etter avtale
3. Levering
 - Etter avtale.
4. Reklamasjon
 - Reklamasjoner skal foretas skriftlig. Kjøper taper retten til å fremme krav dersom det ikke reklameres rettidig.
5. Salgspant
 - Jan Opgård As har salgspant i de leverte varer inntil kjøpesummen med tillegg av renter og omkostninger er betalt fullt ut, jf. panteloven § 3-14, jf. § 3-22.

Avtale

Mellom Ibestad kommune
og Kystverket om
forskuttering av prosjekt
Engenes fiskerihavn



KYSTVERKET

Avtale

Mellom Ibestad kommune og Kystverket om forskuttering av prosjekt i Engenes fiskerihavn

Stortinget har ved behandlingen av budsjettet for 2019 vedtatt at Samferdselsdepartementet kan inngå avtaler om forskuttering av midler til fiskerihavner og farleder ut over gitt bevilgning med et samlet beløp på inntil 550 mill. kroner.

Denne avtalen er utarbeidet på grunnlag av Stortingets vedtak om forskuttering, Samferdselsdepartementets brev 8. desember 2017 om forskutteringsordningen, og Ibestad kommune sin søknad om forskuttering ved brev av 15. mai 2018.

Fullmakt til å inngå avtale er delegert til Kystverket.

1. Formål

Avtalens formål er å fastsette rammer og betingelser for forskuttering av omsøkt prosjekt i Engenes fiskerihavn. Dette skal gi grunnlag for at Ibestad kommune kan gjennomføre det omsøkte tiltaket mot refusjon fra Samferdselsdepartementet på et senere tidspunkt.

Forskuttering er et virkemiddel for raskere gjennomføring av prosjekt som ligger inne i investeringsrammen for Nasjonal transportplan 2018-2029, og endrer ikke på eierskapsforhold knyttet til de aktuelle fiskerihavneanleggene som sådan.

2. Ansvarsforhold

Ferdigstilling av prosjektering og gjennomføring av utbygging forutsettes gjennomført i regi av Ibestad kommune. Ibestad kommune er fullt ut ansvarlig for at anskaffelser og gjennomføring skjer i henhold til gjeldende lover og regler, herunder regelverk for offentlige anskaffelser, statsstøtteregelverket, merverdiavgiftsregler, tillatelse etter forurensningsloven, tillatelse etter havne- og farvannsloven, regler etter plan- og bygningsloven. Samferdselsdepartementet og Kystverket kan ikke holdes økonomisk ansvarlig som følge av eventuelle mangler/avvik ved gjennomføringen.

3. Beskrivelse av tiltaket

Forskutteringen gjelder omsøkt prosjekt i Engenes fiskerihavn, og som ligger inne på investeringsprogrammet i Nasjonal transportplan 2018-2029. Prosjektet omfatter følgende:

- Utdyping av havna til plandybde -7,0 m LAT
- Utdyping av indre deler til plandybde -5,0 m, -6,0 m og -4,0 m LAT
- Utdypingsmengder på totalt ca. 135 000 fm³
- Etablering av ca. 200 m lang ny hovedmolo
- Flytting/fjerning av eksisterende molo

SSB
KTR

- Etablering av landfeste for flytemolo mot øst
- 2 stk. navigasjonsobjekt

Kostnadsanslag på kr. 95.000.000,- eksklusive merverdiavgift, fordeler seg på følgende kostnadskomponenter:

Kostnadskomponent	Kostnadsanslag (kr)
Utdyping og deponi	33 000 000,-
Moloanlegg	39 300 000,-
Navigasjonsobjekter	1 200 000,-
Fagadministrasjon/Byggherrekostnader	5 900 000,-
Usikkerhet og hendelser	15 600 000,-

Kostnadsanslaget inkluderer 2 stk. navigasjonsobjekt, kostnadsberegnet til totalt kr. 1 200.000,-. Kostnader til etablering av navigasjonsobjektene, ref. punkt 6 i avtalen, faktureres etter faktisk medgått tid og materiell.

4. Fremdriftsplan

Reguleringsplanen for steinbruddet forutsettes vedtatt desember 2019.

Det fysiske arbeidet med tiltaket (utbygging) skal være igangsatt innen 2. kvartal 2021. Etter byggestart skal prosjektet være ferdigstilt innen 18 måneder.

5. Finansiering og kostnadsansvar

Forskutteringsrammen for tiltaket er på kr. 95.000.000,-.

Gjennomgang av kostnadsanslag som grunnlag for forskutteringsrammen følger av avtalens punkt 3.

Forskuttede midler vil bli refundert uten kompensasjon for renter og prisstigning.

Før utbetaling kan skje, må prosjektet være ferdigstilt som avtalt og det må foreligge dokumentasjon på at prosjektet er bygget som avtalt med hensyn til plandybde, utdypingsareal og offentlige løyver. Revisorbekreftet regnskap må foreligge. Det skal føres spesifisert regnskap for arbeidene som inngår i avtalen. Regnskapet skal settes opp slik at det kan sammenliknes med de enkelte postene i kostnadsoverslaget som ligger til grunn for avtale om forskuttering. Det vil maksimalt bli refundert et beløp inntil avtalt ramme for forskuttering. Dersom regnskapet viser en lavere kostnad vil dette beløpet bli refundert.

Krav om refusjon kan sendes når vilkårene i denne avtalen er oppfylt. Utbetaling foretas senest i andre del av planperioden for Nasjonal transportplan 2018–2029, dvs. perioden 2024-2029.

ØS
KAR

Dersom avtalens punkt 3 vedrørende tiltakets omfang ikke gjennomføres, eller avtalens punkt 4 vedrørende fremdriftsplan ikke overholdes, bortfaller den inngåtte avtalen om forskuttering. Samferdselsdepartementet vil i så fall ikke utbetale refusjon på forskuttering uten at en eventuell ny avtale er inngått.

6. Annet

Kystverket står ansvarlig for prosjektering og etablering av navigasjonsobjektene, faktiske kostnader for medgått tid og materiell faktureres kommunen når disse er etablert.

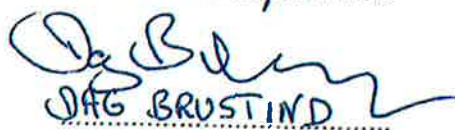
7. Vedlegg

- Plankart Engenes havn, tegning 01-05, datert 3.8.2015.

Undertegnet avtale foreligger i to eksemplarer. Partene beholder hvert sitt eksemplar.

Sted/dato:

Hamnvik 17/12-2019


DAG BRUSTIND

Ibestad kommune
Kopparvika 7
9450 Hamnvik



Ibestad kommune
Ordfører

Sted/dato:

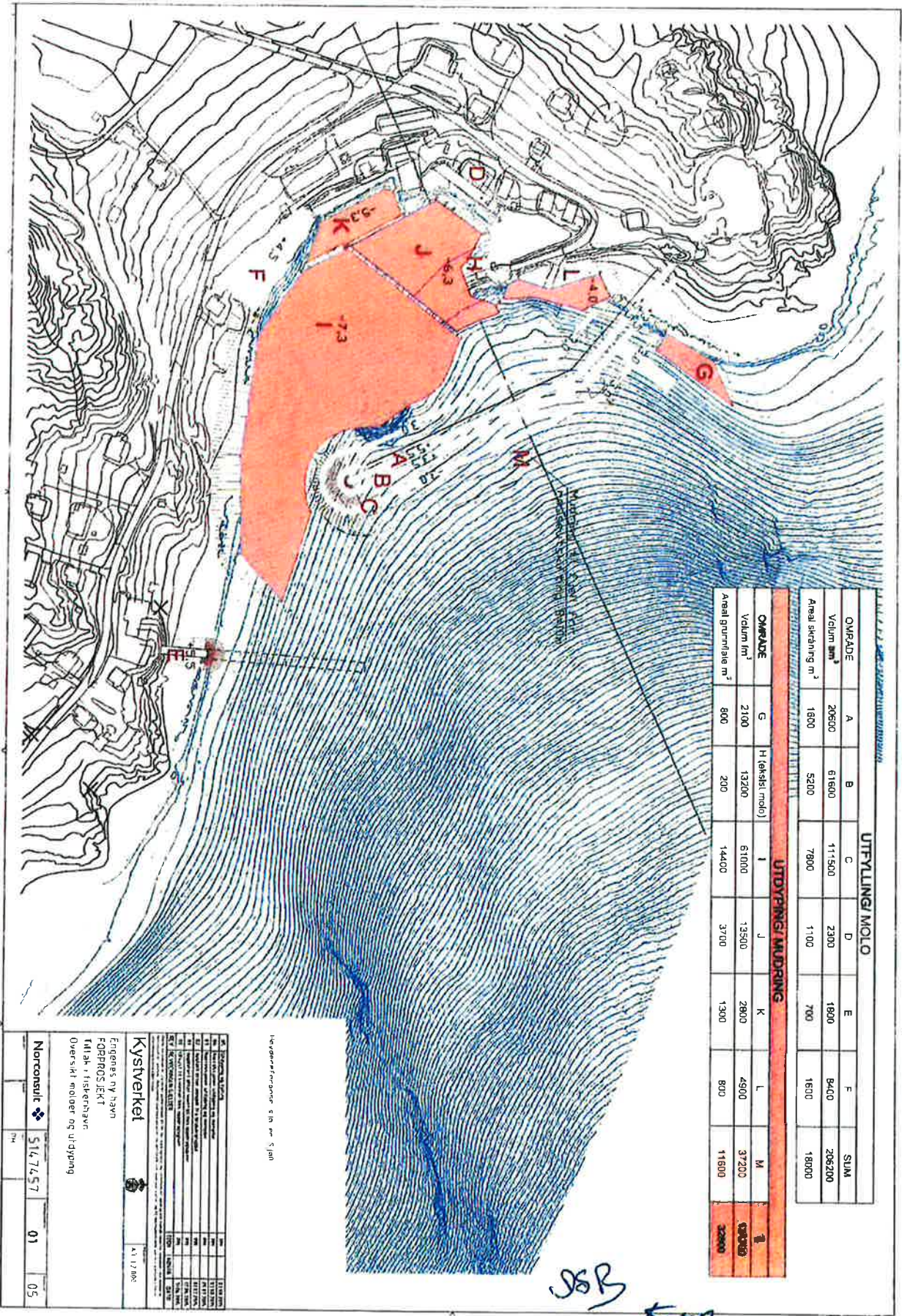
Ålesund 19.12.19



Kystverket
Postboks 1502
6025 ÅLESUND

KYSTVERKET





UTFYLING/ MOLO											
OMRÅDE	A	B	C	D	E	F	SUM				
Volum m ³	20500	61800	111500	2300	1800	8400	208200				
Areall skråning m ²	1800	5200	7800	1100	700	1600	18000				
UTDYPIK/ MUDRING											
OMRÅDE	G	H (ekstst. molo)	I	J	K	L	M	SUM			
Volum km ³	2100	13200	61000	13500	2800	4900	37200	63000			
Areall grunnflate m ²	800	200	14400	3700	1300	800	11600	22900			

JSR
STR

Levetidsferanse sin per Sjan

Kystverket Engenes ny havn FORPROSJEKT Tiltak i fiskehavet Oversikt moler og utdyping		K117.006
Norconsult		514.74.57
01		05

Sonja Johansen

Fra: Kristian Pedersen
Sendt: tirsdag 1. mars 2022 12:28
Til: Dag Sigurd Brustind; Hildegunn Thode Dalsnes; Terje Andreassen; Trond Hanssen
Emne: Fwd: Vedr forskutteringsavtale lbestad kommune-Engenes fiskerihavn
Vedlegg: 21221-905-Strandkantdeponi(redusert volum).pdf

T.o.

Last ned [Outlook for iOS](#)

Fra: Strand, Jarle Normann <jarle.strand@kystverket.no>
Sendt: Tuesday, March 1, 2022 12:18:18 PM
Til: Kristian Pedersen <Kristian.pedersen@ibestad.kommune.no>
Kopi: Rostad, Ruben <ruben.rostad@kystverket.no>
Emne: Vedr forskutteringsavtale lbestad kommune-Engenes fiskerihavn

Hei!

Viser til din forespørsel under som er videresendt internt fra Ruben. Vi oppfatter at spørsmålet ditt er knyttet til om kostnader til etablering av strandkantdeponi, for håndtering av masser fra avtalte NTP-prosjekt, er del av forskutteringsavtalen. Dette kan vi bekrefte er inkludert. Viser ellers til føringer i avtalen.

Hilsen

Jarle Strand
sjefingeniør
staben for transport, havn og farlei
KYSTVERKET

Tlf: 70 23 11 82/ 992 62 936
Sentralbord: 07847
www.kystverket.no

Kystverkets visjon er å utvikle kysten og havområda til verdens sikreste og reneste

Fra: Kristian Pedersen <Kristian.pedersen@ibestad.kommune.no>
Sendt: tirsdag 1. mars 2022 08.34
Til: Rostad, Ruben
Emne: Avklaring med penger

Hei Ruben,

Raskt spørsmål:

Vi må mest sannsynlig etablere et strandkantdeponi for å deponere massene ifølge SF. Tilbudet fra entreprenøren er på 11MNOK. Regner med at dette inngår i rammen på 95 MNOK iht. forskutteringsavtalen?

Kan du svare ila. dagen?

Med vennlig hilsen

Kristian Pedersen

Prosjektleder

Mobil: +47 482 52 700

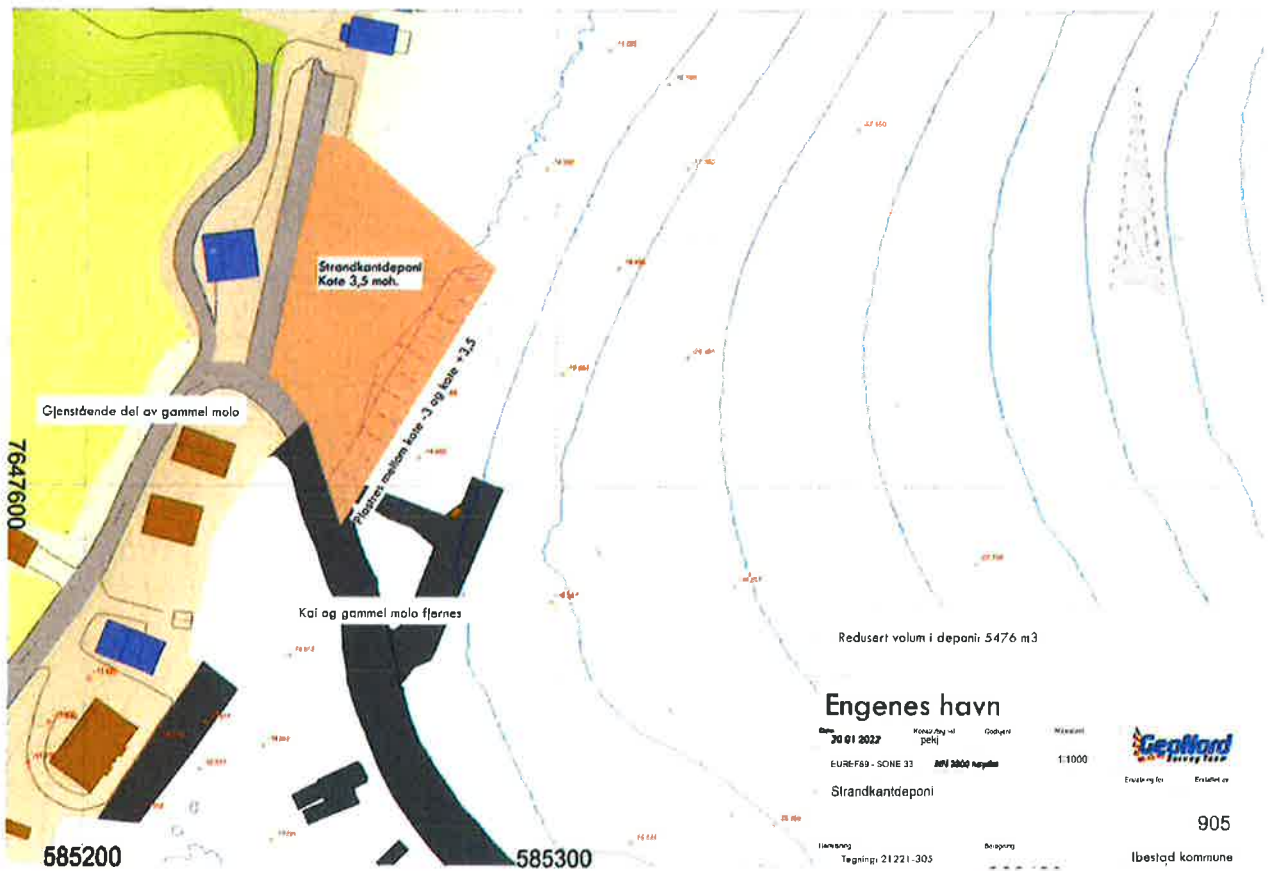
Internett: www.ibestad.kommune.no

Postadresse: Rådhuset, Emma Olsens vei 1, 9450 Hamnvik



Ibestad kommune

- hvor alt er mulig



Saksprotokoll

Arkivsak-dok. 14/00046
Saksbehandler Hildegunn Thode Dalsnes

Behandlet av	Møtedato	Saknr
1 Formannskap	02.03.2022	16/22
2 Kommunestyret		

Ny behandling - beslutning om oppstart for utbygging av Engenes havn

Formannskap har behandlet saken i møte 02.03.2022 sak 16/22

Møtebehandling

Omførent ble det fremmet følgende forslag:

Nytt pkt 2:

Det vises også til kommunestyrets budsjettvedtak (47/21) punkt 11, som lyder slik; «Ibestad kommunestyre vedtar at det ved alle enkeltsaker som vedtas i løpet av året skal vises til konkret og realistisk økonomisk inndekning i vedtaket».

Nytt pkt 3:

Det er gjennomført et positivt møte mandag 28. februar i Oslo med Nærings- og Fiskeridepartementet. Her har vi fremlagt behovene for tilleggsbevilgninger vedrørende utdypning ned til -10,3 meter, bevilgning til strandkantdeponi samt vårt behov for innfrielse av forskutteringsbeløp kroner 95 millioner rett etter prosjektets avslutning. Søknad er sendt Kystverk/departement. Det er likevel behov for å redusere den finansielle usikkerheten i prosjektet og samtidig skape nødvendig rom for prosjekt Engenes havn dersom ekstrabevilgninger likevel ikke skulle innfris av staten/kystverket som forutsatt. Dette gjøres i all hovedsak ved å iverksette tiltak i kommunens investeringsbudsjett og fondsstruktur.

Nytt pkt 7:

Kommunedirektør gis i oppdrag å snarest innhente pris på sprengning av berg ved innseilingen til Engenes havn, ned til -10,3 meter. Hensikten er å sondere muligheten for sprengningsarbeider som ikke kan gjennomføres ved en senere anledning og etter at ny molo er på plass.

Votering

Det ble votert over kommunedirektørens forslag til vedtak med tillegg av omforent forslag. Enstemmig vedtatt.

Formannskaps vedtak/innstilling

*Formannskapet tilrår kommunestyret å fatte følgende vedtak:
Kommunestyret vedtar å*

1. Gjennomføre utbygging i henhold til forskutteringsavtalen forutsatt at det skapes en økonomisk reserve for prosjektet.
2. Det vises også til kommunestyrets budsjettvedtak (47/21) punkt 11, som lyder slik; «Ibestad kommunestyre vedtar at det ved alle enkeltsaker som vedtas i løpet av året skal vises til konkret og realistisk økonomisk inndekning i vedtaket».
3. Det er gjennomført et positivt møte mandag 28. februar i Oslo med Nærings- og Fiskeridepartementet. Her har vi fremlagt behovene for tilleggsbevilgninger vedrørende utdypning ned til -10,3 meter, bevilgning til strandkantdeponi samt vårt behov for innfrielse av forskutteringsbeløp kroner 95 millioner rett etter prosjektets avslutning. Søknad er sendt Kystverk/departement. Det er likevel behov for å redusere den finansielle usikkerheten i prosjektet og samtidig skape nødvendig rom for prosjekt Engenes havn dersom ekstrabevilgninger likevel ikke skulle innfris av staten/kystverket som forutsatt. Dette gjøres i all hovedsak ved å iverksette tiltak i kommunens investeringsbudsjett og fondsstruktur.
4. Følgende prosjekter utsettes til prosjektet er ferdigstilt:
 - Kunstgressbanen i Hamnvik utsettes (kroner 6 millioner)
 - Uteområde Ibestad skole utsettes (kroner 2 millioner)
 - Deler av rammen til Kommunale bygg utsettes (kroner 1,6 millioner)
 - Stedsutvikling Hamnvik utsettes (kroner 0,4 millioner)
5. Inntekter fra fibersalg (6 millioner) avsettes til ubundet investeringsfond for Engenes havn
6. Avsatte midler til infrastruktur og næringsformål holdes tilbake frem til prosjektet er ferdigstilt (2 millioner)

7. Kommunedirektør gis i oppdrag å snarest innhente pris på sprengning av berg ved innseilingen til Engenes havn, ned til -10,3 meter. Hensikten er å sondere muligheten for sprengningsarbeider som ikke kan gjennomføres ved en senere anledning og etter at ny molo er på plass.