



Strategisk oppvekstplan for Ibestad kommune 2023 - 2027



Fra barn og unge i Ibestad den 28.5.22



SMIL



Strategisk oppvekstplan for Ibestad kommune er en temaplan.

Planen skal bidra til at alle barn og unge sikres en god oppvekst i Ibestad kommune. Planen gir retning og prioritering for hvordan kommunen skal jobbe for å sikre god oppvekst.

Ibestad kommunes visjon er «Hvor alt er mulig».

Oppvekst i Ibestad skal inneholde de gode mulighetene.

Kommunen skal ha et tverrfaglig system og praksis for å fange opp barn og unge som opplever utenforskap og/eller har dårlig livskvalitet av en eller annen grunn.

Denne planen som er forankret i kommuneplanens samfunnsdel gir føringer og prioriteringer, skal sikre helhetlig arbeid i forebygging, avdekking og håndtering i daglig drift og i individuelle saker.

Denne planen er en overordnet strategisk plan for arbeid med oppvekst i Ibestad kommune.

Datagrunnlag peker på mulige tiltak og det skal enheter som berører oppvekst i Ibestad, hver for seg og sammen, jevnlig lage tiltaksplaner for. Tiltaksplaner skal baseres på nasjonale og lokale

føringer, herunder denne planen, lokale forutsetninger, ønsker og behov.

Mandat.

Ibestad kommunes planstrategi fra 25.2.21 og kommuneplanens samfunnsdel fra 11.6.2020. Samfunnsdelen bygger på FNs bærekraftsmål og FNs barnekonvensjon ligger i verdigrunnlaget.

Prioriterte langsiktige mål for oppvekst er:



Fra barn og unge i Ibestad den 28.5.22





Ibestad kommunes visjon.

Ibestad kommune – hvor alt er mulig.

Ibestad kommune skal være en god kommune å vokse opp i, bo i, flytte til og besøke der generasjoner kan møtes for å bygge samhold og til felles glede støtte for hverandre.

SMIL representerer et ideal for hva barn, unge og deres familier skal erfare av tjenester fra Ibestad kommune.

Hver bokstav representerer viktige og nødvendig prosesser for å kunne gi gode tjenester som bidrar til god livskvalitet.

Det er helt avgjørende at profesjonelle aktører samarbeider internt og eksternt. BTI – bedre tverrfaglig innsats må videreutvikles og styrkes.

Samarbeid med frivillige organisasjoner er viktig i en god plattform.

Mestring av eget liv er avgjørende for at alle, store og små, skal oppleve god livskvalitet. Tidlig og god medvirkning bidrar til bedre løsninger for alle. Utenforskap av alle typer er ikke akseptabelt.

Tidlig og riktig innsats er prioritert i alle statlige føringer i mange år.

Enhetene skal konkretisere hva dette betyr for daglig praksis.

En organisasjon som lærer av hva den gjør underveis sørger for å måle og analysere det som skjer der de har ansvar og følger det opp på en måte som er til fordel for den det gjelder og endrer praksis som følge av dette. Kontinuerlig utvikling av kvalitet på tjenestene er viktig grunnlag for livslang læring for barn og unge. God endring av praksis skjer når profesjonelle læringsfelleskap arbeider sammen mot felles mål med utgangspunkt i kartlegging, forskningsbasert og situasjonsbasert kunnskap og gode system og rutiner. En lærende organisasjon arbeider systematisk og bruker sine data aktivt i daglig praksis slik at barn, unge og deres familier opplever gode tjenester.

S AMARBEID
FOR GOD
OPPVEKST
I IBESTAD

M ESTRING OG
EDVIRKNING

I NNSATS
TIDLIG
KLUDERING

LÆRING



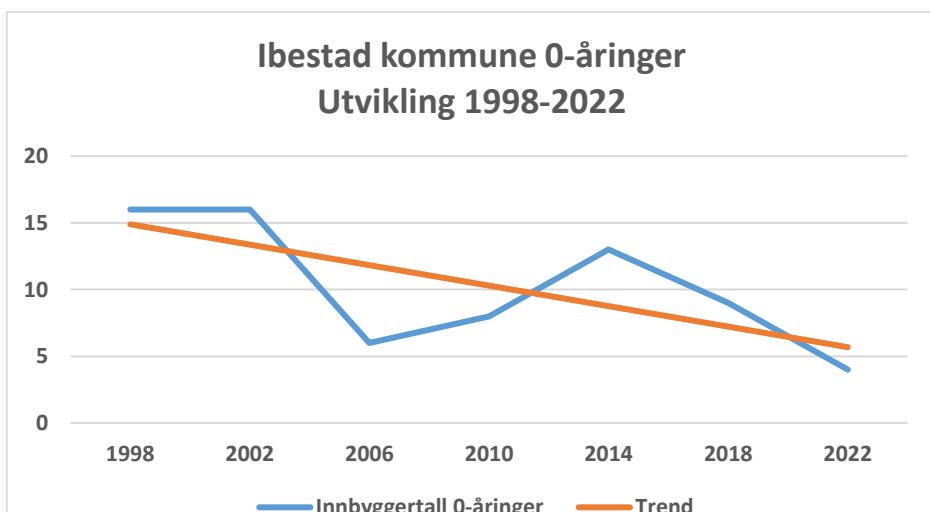
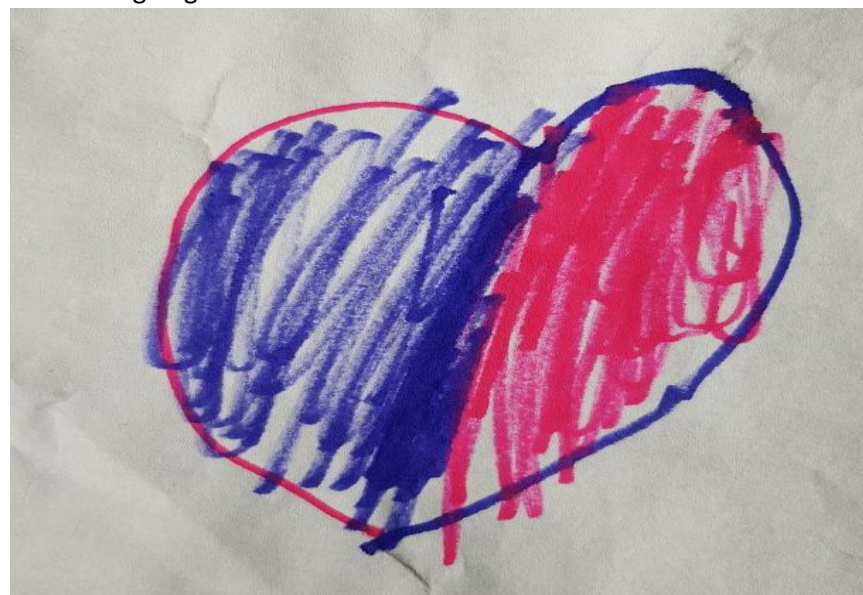
Situasjon i Ibestad kommune

Befolkning

Ibestad kommune preges av at folketall reduseres. Ved siste telling var innbyggertallet 1269 personer. I mange år har det vært reduksjon hvert år. Barne- og elevtallet preges av samme utvikling. I 2021 ble det født 5 barn i Ibestad kommune. Med samme utvikling fremover vil barnetallet kunne halveres på få år.



Fra barn og unge i Ibestad den 28.5.22





Hva sier barn og unge i Ungdata 21.

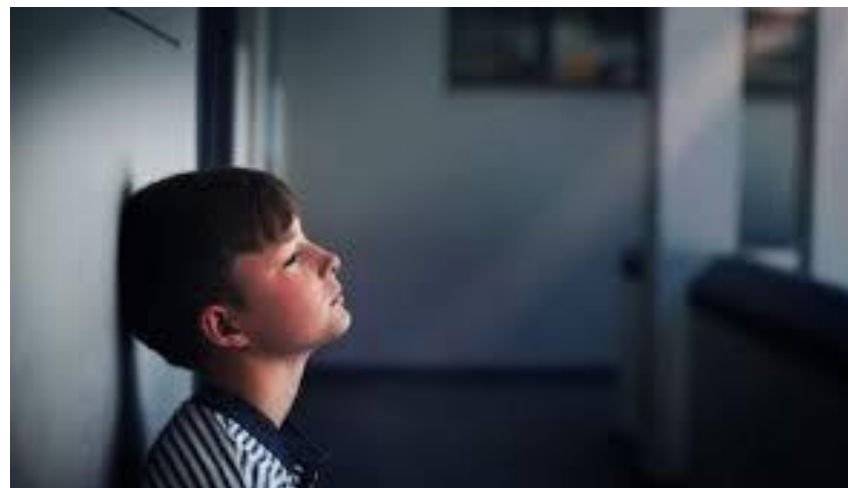
Siste ungdatable ble gjennomført vår 21, i 5.-10 trinn i begge skoler.

For første gang i 5.-7. trinn.

Resultatene viser noen tydelige forskjeller mellom hvordan unge mennesker i Ibestad og i andre områder av landet opplever livet sitt. Mange savner en nær venn. Vennskap er særlig viktig for unge. Mange er mindre fornøyd med fritidstilbud og deltar ikke i organiserte aktiviteter. Psykiske plager er mer utbredt i Ibestad enn gjennomsnitt i landet og fylket. Få kan tenke seg å bosette seg etter endt skolegang.

På den positive siden er det at relativt færre unge i Ibestad melder at de ruser seg. Mange trives på skolene, men for mange opplever mobbing. Veldig mange opplevde at koronatiltakene hadde negativ innvirkning på livet deres.

Svak tilknytning til en eller flere av indikatorer venner, foreldre eller skole øker risiko for psykiske plager, dårligere helse, mer kriminalitet eller økt rusbruk.





Dialogmøter med barn, ungdom og andre i 2022 om oppvekst i Ibestad.

Fra barn og unge i Ibestad den 28.5.22



Barn i barnehage :

Bra: «Det e fint her»

Kan bli bedre: Stor lekeplass med apparat som er artigere enn huske som sklie, klatrestativ og spill. De ønsker tivoli om sommeren.

Elevråd Ibestad skole og elevråd Andørja Montessori:

Bra: Naturen, alle kjenne alle, LAN, UKM.

Kan bli bedre: flere idrettstilbud/Kunstgress, mer fritidsklubb og der alle unge fra begge øyene møtes, LAN, gaming, skateramp, flere møteplasser for friminutt på skolen, flere aktiviteter i sentrum, flere tilbud på kulturskolen – f.eks. dans, flere instrument

Ungdomsrådet:

Bra: godt miljø, trygt, fritidsklubben, kulturhuset som arena, idrettshallen.

Kan bli bedre: jobb for ungdom, flere idrettstilbud, mer variert fritidstilbud, møteplasser for aktivitet og å henge, busstilbud på ettermiddag/kveld for å møtes mellom øyene og for kultur- og andre tilbud i Harstad. LAN. Møteplass kulturhuset for unge og voksne som kino, CL var en god opplevelse sa noen/bolyst, konserter.

Unge voksne:

Bra: trygt, oversiktlig, alle kjenner alle

Kan bli bedre: variert jobbtillbud, leieleiligheter, reduksjon av studielån ala Finnmark, fritidstilbud – flere idretter og sosiale møteplasser

Ansatte:

Bra: trygt og oversiktlig.

Kan bli bedre: møteplasser, fritidstilbud til barn, unge og voksne. Tilbud som barn og voksne kan være sammen i. Bruke bibliotek som møteplass. Psykiske plager vises i yngre alder enn før. Barnetallsutviklingen bekymrer. Barn og unge mindre aktiv, mangler aktivitetstilbud utenfor hjemmet.



Eldrerådet:

Oppvekst er på mange måter både forskjellig og likt nå som før. Det fantes ikke digitale sosiale media den gang da. Barn og unge møttes ute i fri aktivitet. Det var flere tilbud med sosiale treff der alle møttes, både unge og gamle. Eldrerådet ønsker samarbeid med ungdomsrådet og peker på viktigheten av at det fins felles arena der generasjoner kan møtes og samhandle på like vilkår for å bygge godt samhold og nettverk.

Mange signaler fra dialogmøter sammenfaller med mye av det som kom fram i et arrangement 28.5.22, der barn, unge og voksne var samlet for å snakke om og fram bolyst i Ibestad kommune.

Barnetegningene som er brukt i denne planen er fra dette arrangementet. Et bilde sier mer enn tusen ord heter det.

Barn har meninger om Ibestadsamfunnet og hva som betyr noe for dem og deres vel.

Kort oppsummert fra brukerundersøkelser, dialogmøter og bolystarrangementet ønskes flere sosiale møteplasser og mer aktivitet for barn, unge og voksne.

Denne planen er en strategisk og langsiktig prioritering av hovedsatsingsområder og foreslår ikke konkrete tiltak.

Fra flere undersøkelser og underveis i arbeidet med planen er det kommet mange konkrete signaler som vises i planens bilder og i andre kanaler. Dette er viktige signaler om hva som betyr noe for små og store folks livskvalitet i Ibestad. Det må tas på alvor i alt arbeid med oppvekst Ibestad kommune gjør videre.

Enhetene i Ibestad kommune skal konkretisere og materialisere planen i tiltaksplaner.



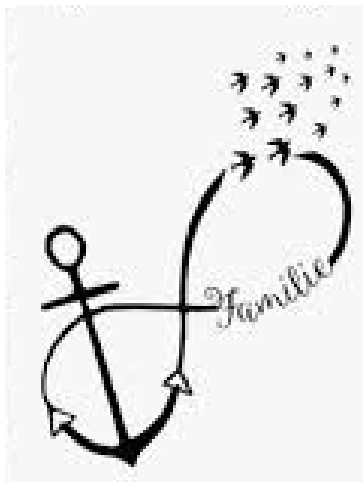


Forankring

Denne planen er forankret i Ibestad kommunes kommuneplan, samfunnsdelen, FNs bærekraftsmål og barnekonvensjon.

Planen skal gi retning for arbeidet i oppvekst og prioritering av arbeidsområder. Det skal ha betydning for kvalitet på kommunale tjenester, og det kan få betydning for at folk vil fortsatt bo her og noen slår seg ned her.

Enhetene i Ibestad kommune skal lage tiltaksplaner, sammen og hver for seg, basert på denne planen.



Hovedmål.

- Barn og unges og familiens muligheter til å skape en god og positiv oppvekst skal styrkes

Mål.

- Det skal gis tidlige, tverrfaglige, samhandlende og forebyggende tjenester som er lett å finne frem til for brukere – «ei dør inn».
- Det skal være nulltoleranse overfor krenkende atferd.
- Et rikt kultur- og fritidstilbud for alle unge mennesker og familier.

Fra barn og unge i Ibestad den 28.5.22





Strategier for å nå mål.

Vi setter inn rett innsats tidlig. Ibestad kommune skal forebygge framfor å reparere.

Alle som berøres høres. Det betyr medvirkning i alle saker som gjelder barn, unge og foresatte

Vi handler tverrfaglig til daglig og i saker, med BTI som system.

Vi inkluderer alle for å unngå utenforskap

Vi setter først og fremst inn tiltak for alle. Når det er nødvendig settes inn tiltak for barn og unge i risiko og/eller med særlige behov eller særlige evner.

Vi legger til rette for åpenhet og lett tilgjengelige tjenester.

Vi evaluerer vår praksis gjennom brukerundersøkelser, avviksdata og systematisk kvalitetsutvikling.

Det skal en hel kommune til for å gi et barn en god oppvekst. Folkehelsearbeidet og folkehelsebegrepets betydning i kommunen er viktig. Et arbeid som skal påvirke helsen til hele mennesket i Ibestad kommune både fysisk og psykisk.

Fra barn og unge i Ibestad den 28.5.22





Hovedsatsingsområder i planperioden.

Inkluderende barnehage og skole

Barnehage og skole har særlig viktige samfunnsoppdrag. De skal gi barn og unge en god start slik at de får de beste forutsetninger og grunnlag for livslang læring og mestring og for å kunne delta i arbeidslivet som voksne.

Barnehage.

Barnehagens formål er at barn skal få en god start og gode muligheter til å klare seg videre i livet. Barnehagen skal være en trygg arena med kvalifiserte og omsorgsfulle voksne.

Barnehagen skal møte barna med tillit og respekt og anerkjenne barndommens egenverdi. Den skal bidra til trivsel og glede i lek og læring og være et utfordrende og trygt sted for fellesskap og vennskap. Barnehagen skal fremme demokrati og likestilling og motarbeide alle former for diskriminering.

Barnehagene skal arbeide med livsmestring for å utvikle barns psykiske og fysiske helse.

Det er viktig med tett samarbeid mellom hjem og barnehage for å lykkes i arbeidet med å lage gode og trygge relasjoner og et godt barnehagemiljø for alle barn. Dette er et felles ansvar.

Foreldrene har kunnskap om eget barn, Barnehagen har datagrunnlag og fagkunnskaper og ser barn individuelt og i det sosiale.

Barnehage og skole.

Grunnopplæringen er en viktig del av en livslang dannelses- og utdanningsprosess som har enkeltmenneskets frihet, selvstendighet, ansvarlighet og medmenneskelighet som mål.

Læring i barnehagen og skolen skal gi barn og unge et godt grunnlag for å forstå seg selv, andre og verden og for å gjøre gode valg i livet.

Alle skal lære om bærekraft i praksis. Det kan handle om hvordan de kan bidra med å ta bærekraftige valg i dagliglivet.

Nasjonale undersøkelser viser at barn i barnehage og skole er i mindre fysisk aktivitet nå enn tidligere. Ungdata og det barn, unge og voksne har meldt underveis i prosessen tyder på at dette gjelder for Ibestad også. Det kan føre til både fysiske og psykiske folkehelseutfordringer.

For å håndtere dette kan andre faggrupper sin kompetanse benyttes i større grad i barnehage og i skole.

Skole.

Skolen skal sørge for at elevene i Ibestad kommune utvikler grunnleggende muntlige-, lese-, skrive- og regneferdigheter og digitale og sosiale ferdigheter tidlig i skoleløpet. Ferdighetene skal videreutvikles gjennom hele skoleløpet og alle elevene skal få bli den beste utgaven av seg selv. De skal oppleve å bli sett, hørt og ha medbestemmelse.

Mestring skal oppleves uavhengig av hvilket nivå barnet befinner seg på.

God trivsel gir god læring og god læring gir god trivsel.

Skolen må ha et tett samarbeid med hjemmene for å styrke elevenes livsmestring.

Fravær over tid er en utfordring for elever, foreldre og skole. Dette må skolen hele tiden være tidlig og tett på i samarbeid med andre fagenheter i og utenfor kommunen.

Kriminalitetsforebygging, rus og psykisk helse er viktige områder for forebygging.

Fra barn og unge i Ibestad den 28.5.22



Oppvekstmiljø med trygghet, god livskvalitet og helse

Ibestad kommune skal gi tjenester som gir helhet og sammenheng i arbeidet med barn og unge. Det helsefremmende og inkluderende skal stå sentralt og prege alt forebyggingsarbeid fra vugge til voksen selvstendighet og mestring.

Trygge og gode miljø i barnehage, skole og fritid gir inkludering i et fellesskap. Vennskap og lek med jevnaldrende styrker barn og unges sosiale og personlige utvikling og helse.

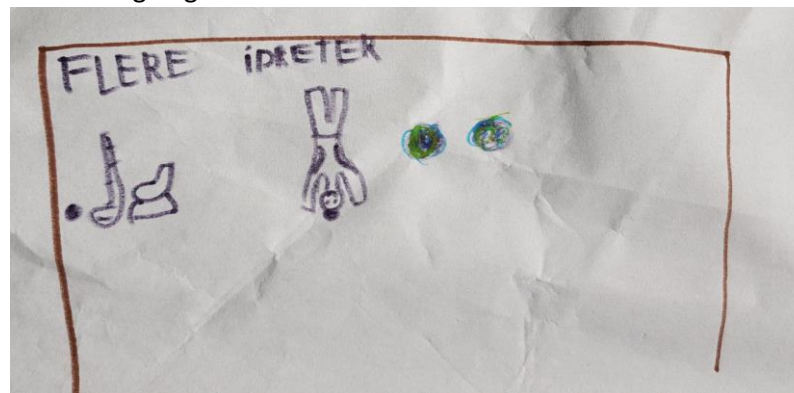
Vi vet at barns sosiale kompetanse er vesentlig for å danne vennskap og det lærer de best i samspill med andre barn, unge og voksne.

Barn, i helt ung alder, som lever under langvarig stress og angst kan få varige psykiske skader. Barn som vokser opp i fattigdom kan få språklig, kognitiv og emosjonell forsinkelse.

For å forebygge, fange opp og håndtere sårbare barn og unge er det nødvendig at fagområder og enheter samhandler. BTI – bedre tverrfaglig samhandling er et system for forebygging, avdekking og håndtering av situasjoner som forårsaker at barn og unge kommer i

sårbare situasjoner og livsfaser. BTI skal bidra til tidlig innsats, samordning og medvirkning. Det skal etableres et BTI-forum for eksterne og interne enheter. BTI forum (BTIF) skal være en tverrfaglig møteplass for enhetsovergrepene koordinering og utvikling av tjenester til barn og unge i Ibestad kommune. Målgruppa for forumets arbeid er barn/unge 0 – 18(25) år. BTI forums (BTIF) målsetting skal være å forebygge og sikre tverrfaglige forankring på ledernivå. BTIF skal sørge for at det kan tas raske beslutninger og iverksette tiltak når behov oppstår eller meldes inn. Felles beslutninger forplikter involverte fagfolk og sikrer helhetlige tjenester, spesielt til de som har størst behov.

Fra barn og unge i Ibestad den 28.5.22





Fritid med mening og glede

Barne- og ungdomskultur har en egenverdi og er en viktig del av et godt oppvekstmiljø.

Ibestad kommune skal være en plass der barn og unge kan medvirke til å forme egen fritid, utvikle positive møteplasser og fritidsaktiviteter. Gode etablerte møteplasser som kan utvikles videre er bibliotek og fritidsklubb.

Kultur-, idrett- og friluftstilbudet er viktige arenaer der barn og unge kan oppleve mestring og tilhørighet. I samarbeid med frivillighet kan dette øke mangfoldet i organisert og ikke-organisert aktivitet.

Kommunen kan legge til rette for ulike møteplasser for barn, unge og voksne som lekeplasser, grøntanlegg, sandvolleyballbane, kunstgressbane, tur-/stiløyper, friluftsområder m.m.

Samarbeid med frivillig sektor er viktig. I Regjeringens frivillighetserklæring heter det at samarbeid mellom offentlig sektor og frivilligheten skal styrkes. Frivilligheten skaper gode og levende lokalsamfunn og er viktige pådrivere og kanaler for interessegrupper og engasjerte innbyggere.

Frivillig innsats for andre og for fellesskapet styrker båndene mellom oss, og skaper et varmere og mer inkluderende samfunn. Frivillig sektor har en viktig funksjon som inkluderende møteplasser for mestring og tilhørighet der generasjoner kan møtes.

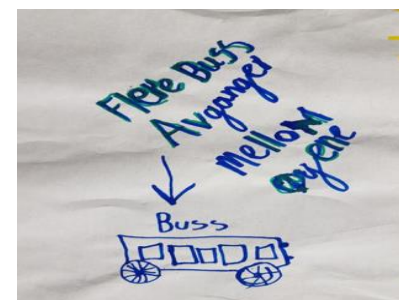
Ibestad kommune er en kommune med forholdsvis spredt bosetning. Mange barn og unge mener det er for lite fritidstilbud i kommunen og at kollektivtransporten ikke passer deres behov.

Noen barn og unge sier:

«De voksne sier vi bare sitter inne. Hva skal gå ut for?»

Det er ingenting å gå ut til»

Fra barn og unge i Ibestad den 28.5.22



Fra barn og unge i Ibestad den 28.5.22

